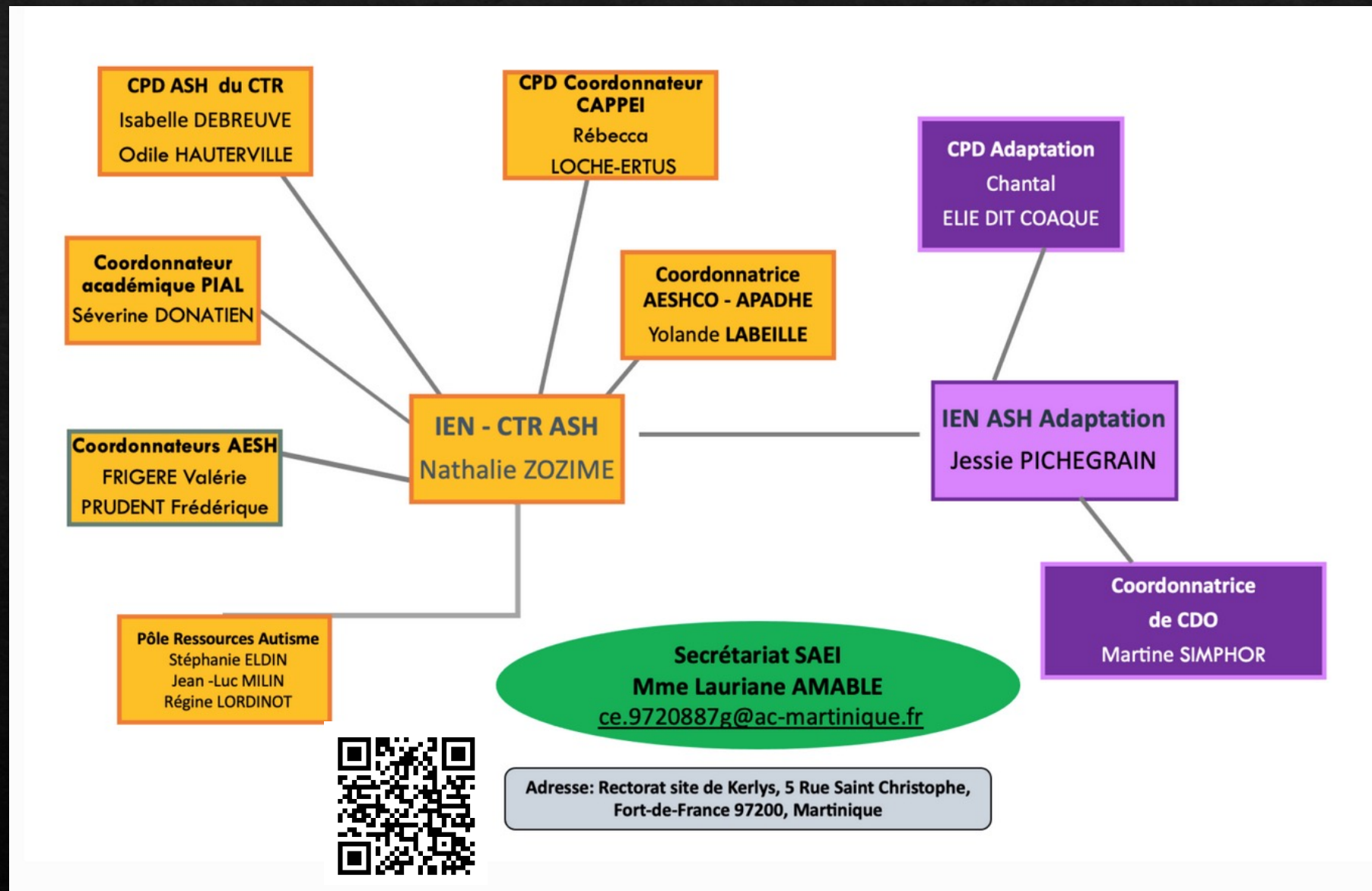


# Enseigner au sein de l'école inclusive

Adapter son enseignement aux  
élèves à besoins éducatifs  
particuliers



# Le pôle inclusif de l'académie de Martinique



# Fiche de présentation

- ◆ Afin de me permettre de mieux vous connaître je vous propose de renseigner ce questionnaire en ligne:



## Fiche d'identité du formateur:

Isabelle DEBREUVE ATHANASE

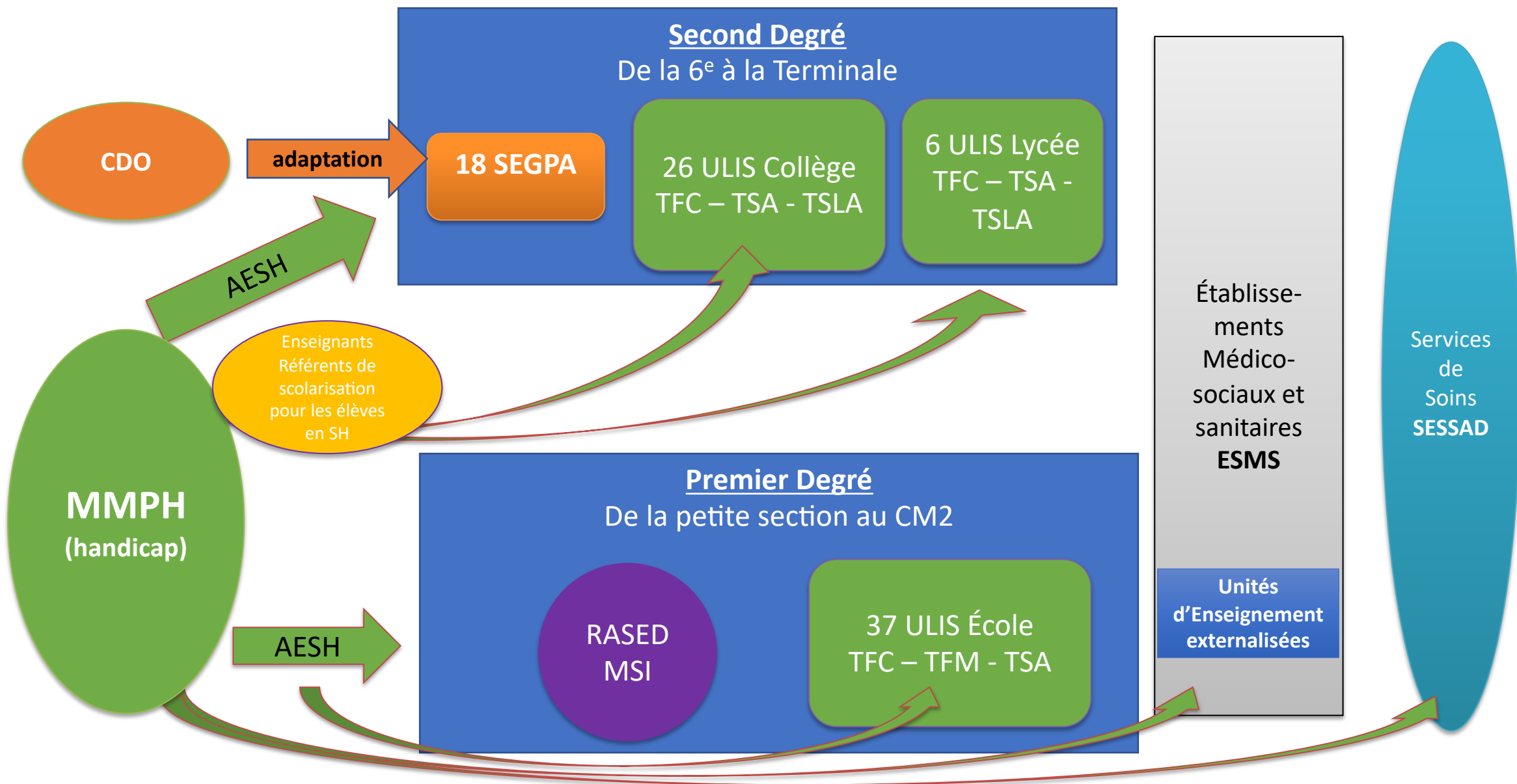
- Professeur des écoles depuis 2001
- Conseillère pédagogique maternelle en 2014
- Conseillère pédagogique ASH depuis 2017
- Formateur académique sur la question des difficultés à expression comportementale.

# Votre perception de l'inclusion scolaire



Vous avez quelques minutes pour répondre à ce questionnaire en ligne  
Nous prendrons ensuite le temps de revenir sur vos réponses

# Les dispositifs et les structures de l'ASH



# LES ASPECTS HISTORIQUES

## Dans l'antiquité

La difformité est le signe de la colère des Dieux à l'égard des hommes.

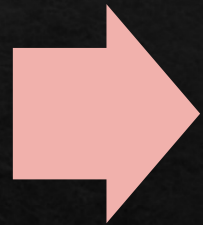
Pour se protéger: le rejet, l'abandon, afin que les dieux reprennent la vie de ceux qui ont subi leur courroux et qui annoncent des catastrophes.

“Exposer” un enfant, c'était le laisser à l'abandon, en pleine nature.  
Les infirmités sont également le signe d'une faute.

Dès cette époque, la maladie mentale est cachée. On lui attribue parfois un sens divin.

## Au Moyen-Age

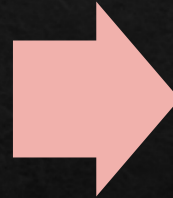
Les pauvres, les voleurs et les handicapés sont assimilés dans la catégorie des indigents, ceux qui n'ont rien, qui manquent des choses les plus nécessaires à la vie.



Ce sont aussi ceux dont on a peur et que l'on méprise, parce qu'ils représentent un risque pour notre sûreté, parce qu'ils peuvent attaquer à tout moment les citoyens qui ont ce qu'il faut pour vivre, parce qu'ils sont peut-être contagieux...

## Du XVIème au XIXème siècle

Le développement de la médecine correspond également à un nouvel ordre social garanti par les médecins, et selon lequel toutes les personnes anormales doivent être regroupées, enfermées, mises à l'écart.



Certaines deviennent de véritables curiosités de foire,; la pratique d'exhibition perdure jusqu'au XXème siècle.



## Au XXème siècle

Les premières personnes atteintes d'une déficience permanente vers lesquelles les premières préoccupations médicales et de rééducation se sont tournées sont les victimes de la guerre de 14-18.

Les deux guerres donnent naissance à des handicapés-héros que la nation prend en charge et protège.



<https://www.youtube.com/watch?v=T265KMyjRAo>

# Un tournant: la loi du 11 février 2005

- ◇ Dans la loi du 11 février 2005, pour l'égalité des droits et des chances, la participation et la citoyenneté des personnes handicapées : « *constitue un handicap, au sens de la présente loi, **toute limitation d'activité ou restriction de participation à la vie en société subie dans son environnement** par une personne en raison d'une altération substantielle, durable ou définitive d'une ou plusieurs fonctions physiques, sensorielles, mentales, cognitives ou psychiques, d'un polyhandicap ou d'un trouble de santé invalidant.*»

**Loi du 26 mars 1882** : elle établit l'enseignement gratuit, laïque et obligatoire pour tous.

Suite à cette loi, les écoles se retrouvent confrontées à **la diversificité des enfants**.

Le terme « arriéré » devient « éduicable ».

**Loi du 15 avril 1909** : elle crée les classes et écoles autonomes de perfectionnement.

**Mr Binet et Mr Simon** créent le 1<sup>er</sup> test d'intelligence permettant de remplir les classes de perfectionnement.

**1919** : les termes d'exclusion et d'orientation sont institutionnalisés.

A cette époque, les enseignants étaient titulaires du CAEA (Certificat d'aptitude à l'enseignement des élèves arriérés).

**1955** arrive le concept d'enfance inadaptée → **Création des GAP (groupes d'aides psychopédagogique)**, avec l'psychologue scolaire, l'rééducateur psychopédagogique, l'rééducateur psychomotricien.

En même temps se créent les **SES** (Sections d'Education Spécialisée), en annexe des collèges.

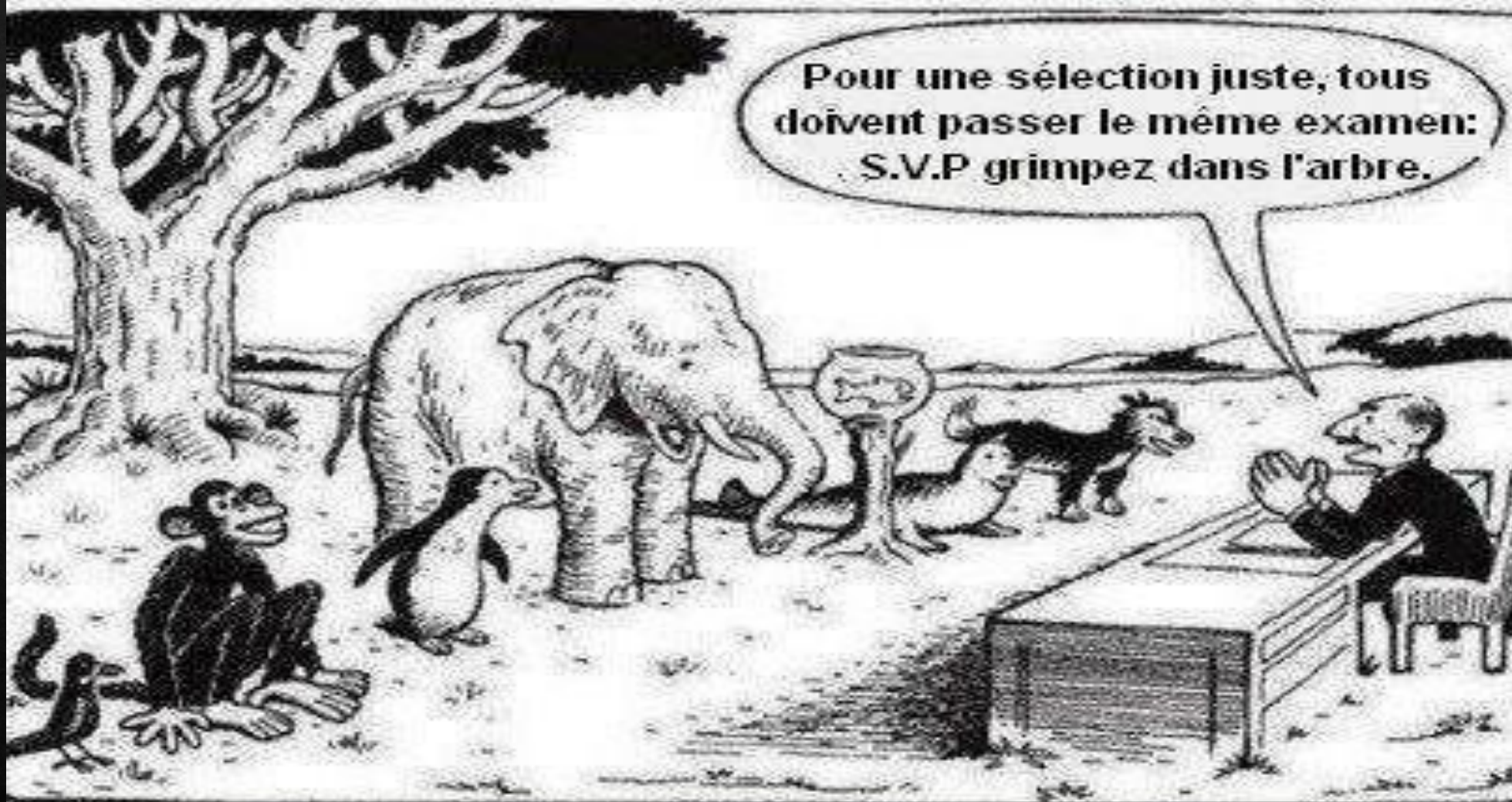
**Loi du 30 juin 1975** : Elle reconnaît aux personnes handicapées plusieurs droits : Droit à l'éducation / Droit à la formation professionnelle / Droit au travail / Droit à l'intégration sociale - La notion d'assistance disparaît au profit de celle de solidarité

**Loi du 10 juillet 1989 (Loi d'orientation et d'éducation)** :

elle réaffirme le principe du droit pour tous à l'éducation et développe 2 concepts : **L'adaptation et l'intégration**. → Le réseau émerge / → Les CLIS voient le jour. → La SES se transforme en SEGPA. → Naissance des UPI dans les collèges et lycées

# LES 5 DIFFERENTES FORMES DE HANDICAP

- ◇ **Les 5 différentes formes de handicap:**
- ◇
- ◇ Le handicap moteur
- ◇ Le handicap sensoriel
- ◇ Le handicap sensoriel
- ◇ Le handicap psychique
- ◇ Le handicap mental ou intellectuel
- ◇ Les maladies invalidantes



**Notre système d'éducation**

# De l'intégration à l'inclusion

L'intégration fait suite en France à la loi de 1975 qui pose l'obligation éducative que ce soit en école ou en établissement spécialisé.

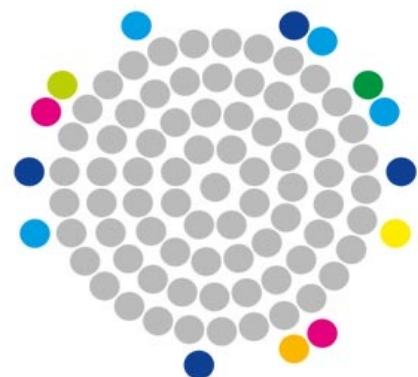
- L'élève handicapé peut être scolarisé à l'école. C'est à lui de s'adapter.

**1975**

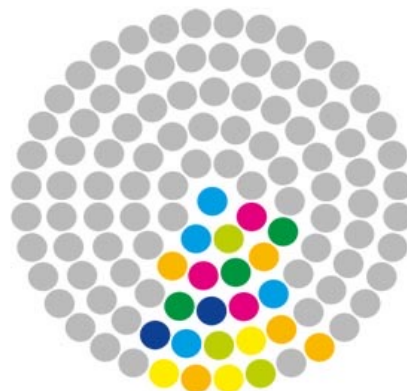
**11 févr. 2005**

Avec la loi du 11 Février 2005, c'est l'obligation de scolarisation qui est posée. Les textes internationaux et européens apportent les termes d'inclusion et de besoins éducatifs particuliers (BEP).

- L'élève en situation de handicap est scolarisé à l'école. C'est à l'école de s'adapter.



EXCLUSION



INTEGRATION



INCLUSION

### Intégration :

Cela signifie dans le langage commun l'adaptation d'individus « différents » à un système dit *normal*

### Inclusion :

L'inclusion met en lumière la place de « plein droit » de toutes les personnes dans la société, quelles que soient leurs caractéristiques et son Handicap

Dans **l'inclusion** il n'existe pas de groupe de personnes avec ou sans handicap, toutes les personnes présentent des besoins communs et individuels. L'égalité et la différence trouvent leur place, la diversité est la norme.



## Une école inclusive

Loi n° 2013-595 du 8 juillet 2013 d'orientation et de programmation pour la refondation de l'École de la République.

◆ Le gouvernement est déterminé à faire de l'école inclusive l'école du 21<sup>e</sup> siècle.

◆ Ainsi, la loi sur la Refondation de l'école promulguée le 8 juillet 2013, consacre pour la première fois le principe d'inclusion scolaire. Elle précise également que nous devons :

-Garantir à chaque enfant une place dans l'école de la République,

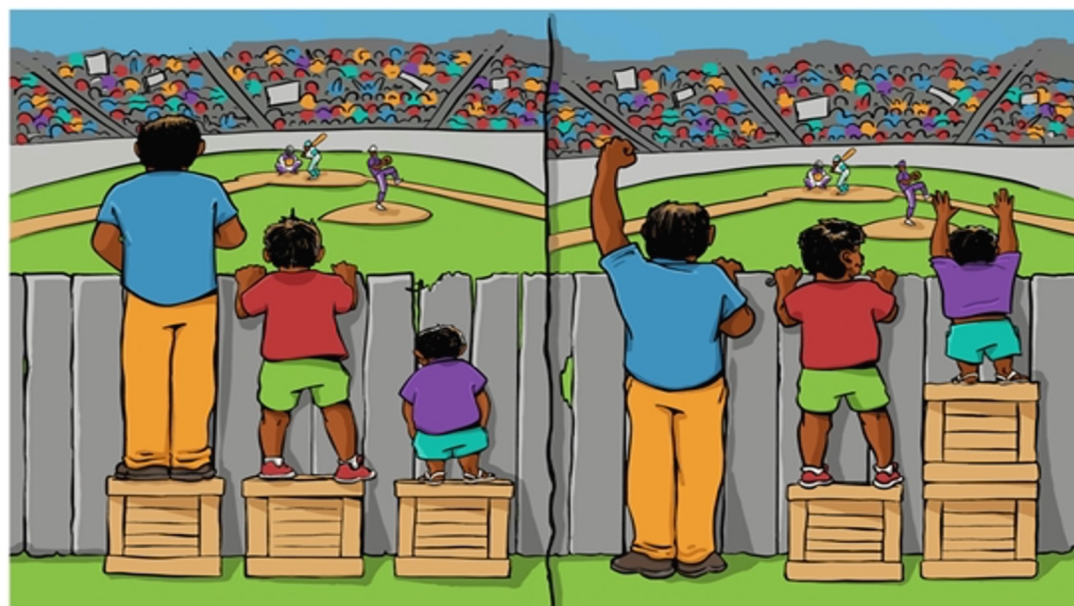
-Faire en sorte que cette école soit une « école pour tous », soucieuse de la réussite de tout élève, quel que soit leur handicap est un droit fondamental (Elèves en situation de handicap, présentant un problème de santé, une difficulté d'apprentissage, à haut potentiel, ...).



L'école inclusive:  
une philosophie

# Avoir pareil... ce n'est pas toujours juste !

Chacun a des besoins différents. Si on donne la même chose à tout le monde, ça peut être injuste.



Si les besoins de chacun sont pris en compte, tout le monde peut apprendre dans de bonnes conditions !

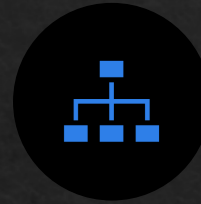


# Connaître la Circulaire de rentrée 2019 – école inclusive

n° 2019 – 088 du 5-6-2019



CRÉATION D'UN  
SERVICE  
DÉPARTEMENTAL  
ECOLE INCLUSIVE



ORGANISATION  
DES PIAL



MIEUX ACCUEILLIR  
LES PARENTS ET  
MIEUX  
SCOLARISER LES  
ÉLÈVES



RECONNAITRE LE  
TRAVAIL DES  
ENSEIGNANTS, LES  
SOUTENIR ET  
DÉPLOYER UNE  
OFFRE DE  
FORMATION  
ACCESSIBLE



RENFORCER  
L'APPARTENANCE  
DES AESH À LA  
COMMUNAUTÉ  
ÉDUCATIVE



SIMPLIFIER LES  
DÉMARCHES POUR  
TOUS



MIEUX SUIVRE LES  
PARCOURS  
INCLUSIFS ET  
ÉVALUER LA  
QUALITÉ DES  
ACTIONS



## Création d'un service départemental Ecole inclusive

### 2019-2022 : création d'un grand service public pour accompagner sans délai les élèves

Les PIAL (pôles inclusifs d'accompagnement localisés) mettent en réseau les écoles et les accompagnants



Votre enfant est accueilli à l'école et accompagné sans délai.

#### OBJECTIFS :

- ✓ Réactivité plus forte dans la mise en place de l'accompagnement
- ✓ Meilleure réponse aux besoins pédagogiques de chaque élève, en lien avec son handicap
- ✓ Meilleure implication des accompagnants au sein de l'équipe éducative
- ✓ Meilleure coordination professeurs - accompagnants - intervenants médico-sociaux
- ✓ Accompagnement continu sur les temps scolaire et périscolaire
- ✓ Meilleure continuité primaire-collège-lycée



# Les Pôles inclusifs d'accompagnement localisés

## Rappel des 3 axes principaux de travail:



Un accompagnement humain près des BESOINS de chaque

Un accompagnement continu sur le terrain et périscolaire



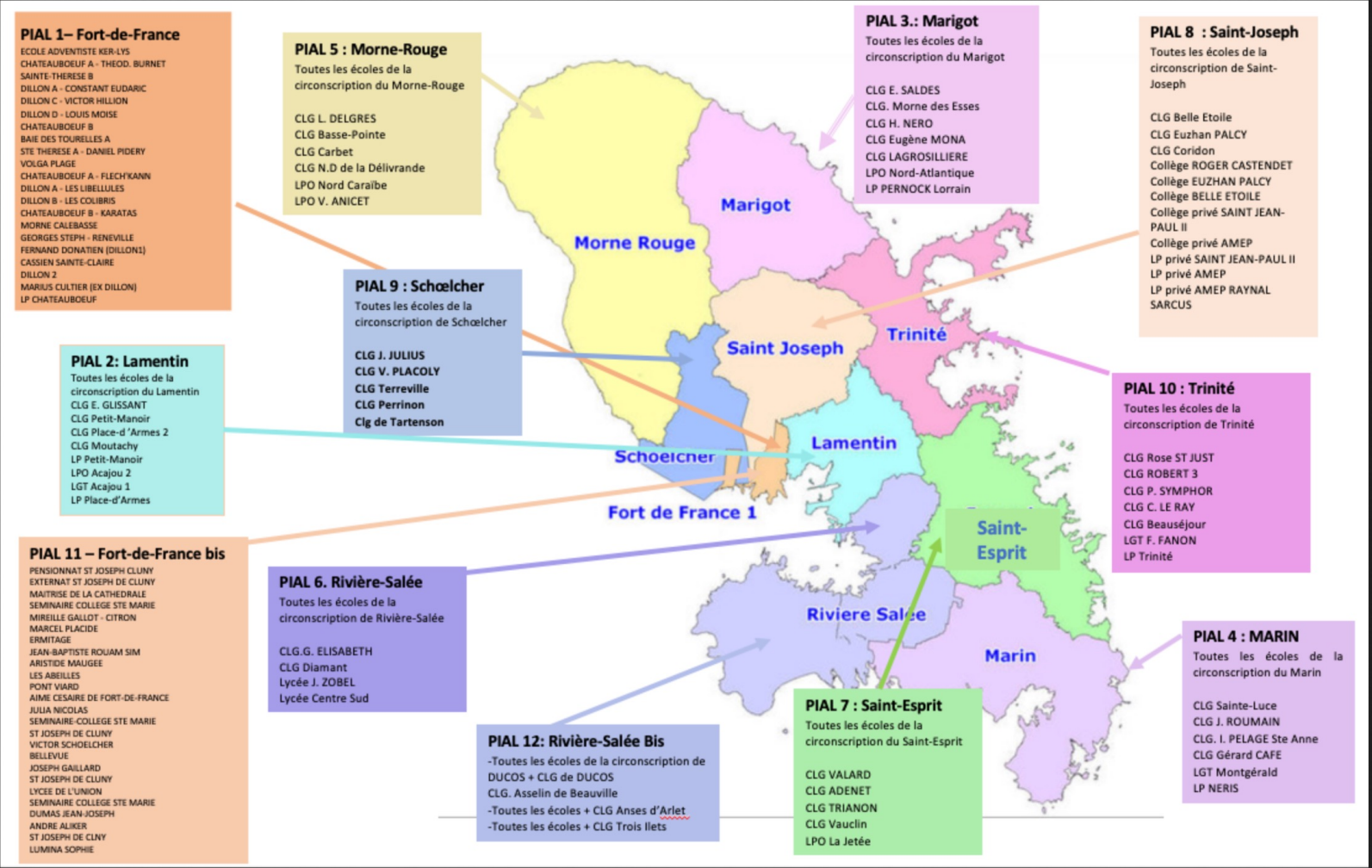
Construire une relation de confiance entre enseignants et les familles

Accueillir la famille au sein de l'équipe



Une professionnalisation de l'équipe pour l'amélioration de leurs compétences et leur formation.

Une meilleure implication des acteurs au sein de l'équipe éducative





## Mieux accueillir les parents et mieux scolariser les élèves

- ◇ Création d'une cellule départementale d'écoute et de réponse aux familles opérationnelle de juin à novembre 2019

### 2 grands objectifs:

- informer les familles sur les dispositifs existants et le fonctionnement du service public de l'école inclusive
- répondre plus précisément aux familles sur le dossier de leur enfant dans les 24h suivant leur appel.

- ◇ Un entretien est organisé entre les parents, les AESH et les enseignants,
- ◇ Un livret de parcours inclusif rassemblera les documents concernant l'élève et la prise en charge de ses besoins.



## Reconnaitre le travail des enseignants, les soutenir et déployer une offre de formation accessible

### ◆ CAP école inclusive : Des outils pour accompagner tous les élèves

- Vous accueillez dans votre classe des élèves à besoins éducatifs particuliers ou en situation de handicap ? Ce site a été conçu par des enseignants et des experts scientifiques pour vous **informer et vous guider** dans l'accompagnement de ces élèves.
- Cap école inclusive vous offre **des outils d'observation** pour mieux identifier leurs besoins individuels. À partir d'une grille d'observation, dont vous aurez vous-même déterminé les entrées, des suggestions d'adaptations vous sont livrées.
- La plateforme met par ailleurs à votre disposition **des fiches d'adaptation thématiques** téléchargeables, des ressources audiovisuelles (films d'animation, podcasts) de même que diverses informations vous permettant de prendre contact avec vos référents locaux.

### ◆ De la formation continue: 6h de formation sur les 48h relevant des obligations réglementaires de service



# Renforcer l'appartenance des AESH à la communauté éducative

Connaître la Circulaire de rentrée 2019  
– école inclusive n° 2019 – 088 du 5-6-2019



Améliorer la formation et les conditions de travail des accompagnants



AVANT 2017

46% d'emplois  
précaires  
  
2% d'emplois  
à temps complet



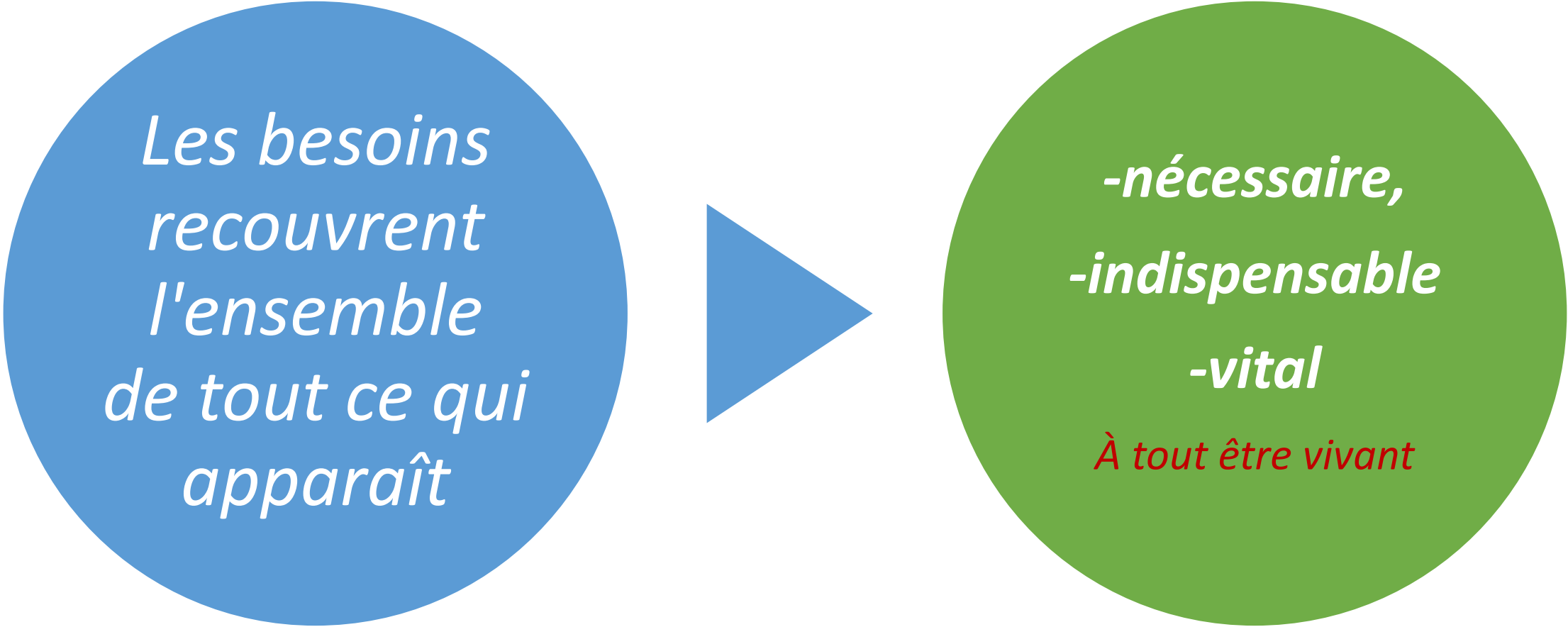
À LA RENTRÉE 2020

- ✓ 80 000 emplois pérennes
- ✓ CDD de 3 ans renouvelable 1 fois, puis possibilité de CDI
- ✓ Contrats de travail à temps plein (35h/sem.)
- ✓ Formation initiale de 60 heures
- ✓ Service de gestion dédié dans chaque rectorat



**Cet exercice vient de faire émerger le concept de besoin :**

**BESOIN ?**



*Les besoins  
recouvrent  
l'ensemble  
de tout ce qui  
apparaît*

*-nécessaire,  
-indispensable  
-vital*

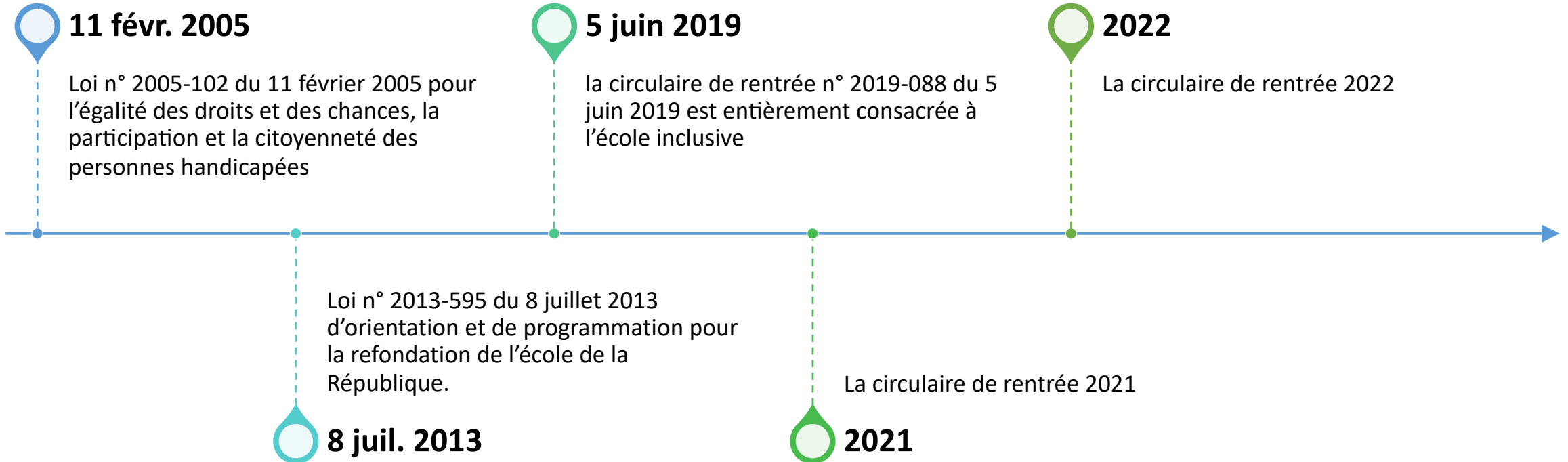
*À tout être vivant*

Existe-t-il des  
besoins  
éducatifs  
d'après vous ?

*Ce qui est **nécessaire pour se développer, pour grandir, pour apprendre et se réaliser** mais tenant compte des particularités de **chacun**.*

*On ne peut bien accompagner un élève sans vraiment le connaître, donc se préoccuper de ses besoins.*

# Une préoccupation de plus en plus présente dans les textes:



## La loi d'orientation et de programmation pour la refondation de l'école de la République

L'école inclusive doit s'adapter aux besoins de tous les élèves et aux besoins de chacun d'entre eux, dans un environnement scolaire prenant en compte les spécificités de chaque parcours.

### Code de l'éducation Article L111-1

« L'éducation est la première priorité nationale. Le service public de l'éducation est conçu et **organisé en fonction des élèves et des étudiants**. Il contribue à **l'égalité des chances** et à lutter contre les **inégalités sociales et territoriales en matière de réussite scolaire et éducative**. Il reconnaît que **tous les enfants partagent la capacité d'apprendre et de progresser**. Il veille à **l'inclusion** sans aucune distinction. Il veille également à **la mixité** des établissements d'enseignement. Pour garantir la réussite de tous, l'école se consacre à **l'égalité de territoires et au lien social** et **soit leur origine sociale**. Elle s'enrichit et se conforte par le dialogue et la coopération avec la communauté éducative.

Principe d'éducabilité de tous

# Pour la petite histoire...

Visionnez une première fois cette vidéo



Visionnez une seconde fois cette vidéo en essayant d'en dégager les informations essentielles

[https://www.youtube.com/watch?v=O-kD\\_TNik5M](https://www.youtube.com/watch?v=O-kD_TNik5M)

# Mise en commun par groupe de 3



Restitution par chaque groupe

le Warnock  
report (1978)

Fin des années 1970

En  
Angleterre

Du handicap  
aux besoins  
éducatifs  
particuliers

Délaisser:

- le terme ~~de~~ handicap

- les catégories basées sur la déficience (*functional  
impairment*) connotés  ~~négativement~~


Pour parler de besoins éducatifs  
spéciaux ou particuliers



Le  
rapport  
*Warnock*

**Changement de paradigme qui marquera le système éducatif anglais puis français:**

« L'enfant a des besoins éducatifs particuliers s'il a des difficultés d'apprentissage qui nécessitent que des ressources éducatives spécialisées soient prévues pour lui »



# Trois catégories de besoins

Besoins d'aménagement pour accéder aux enseignements (adaptations pédagogiques)

Besoins d'aménagement dans les programmes

Besoins d'attention particulière à l'organisation sociale et au « climat émotionnel » dans lesquels les apprentissages prennent place.

# Définition internationale des EBEP (OCDE-1996)

*Ce sont des personnes ayant :*

*- des besoins résultant d'une déficience*

*- des besoins dus à une difficulté d'apprentissage*

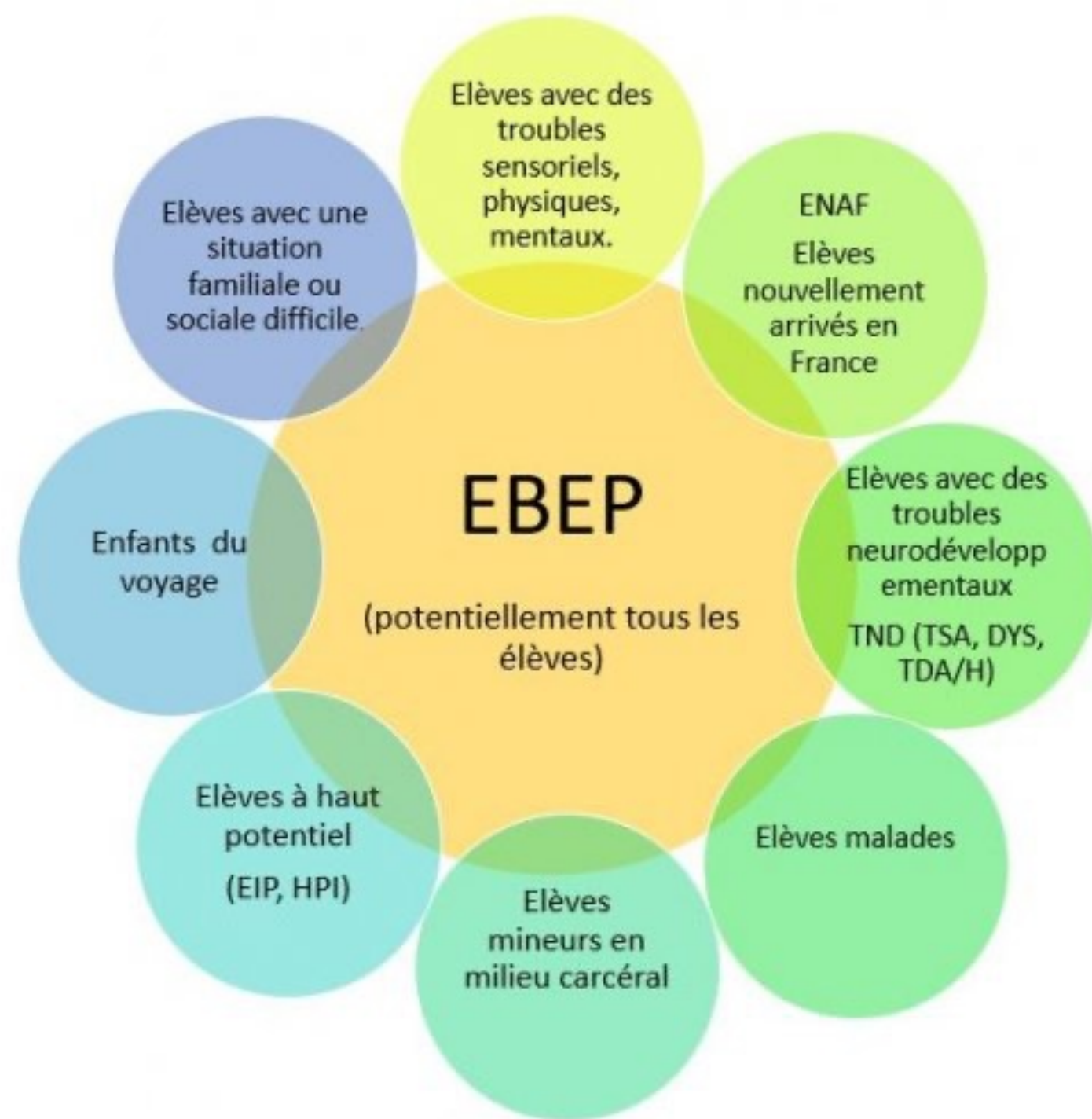
*- des besoins dus à des difficultés socio-économiques ou culturelles*

*“Les élèves à besoins éducatifs spécifiques ou à besoins éducatifs particuliers regroupent une grande variété d'élèves qui ont, de manière significative, plus de mal à apprendre que la majorité des enfants du même âge quand ils sont dans une situation particulière ou qu'ils souffrent d'un handicap qui les empêche ou les gêne dans leurs apprentissages.”*

# Les élèves à besoins éducatifs particuliers, qui sont-ils?

---

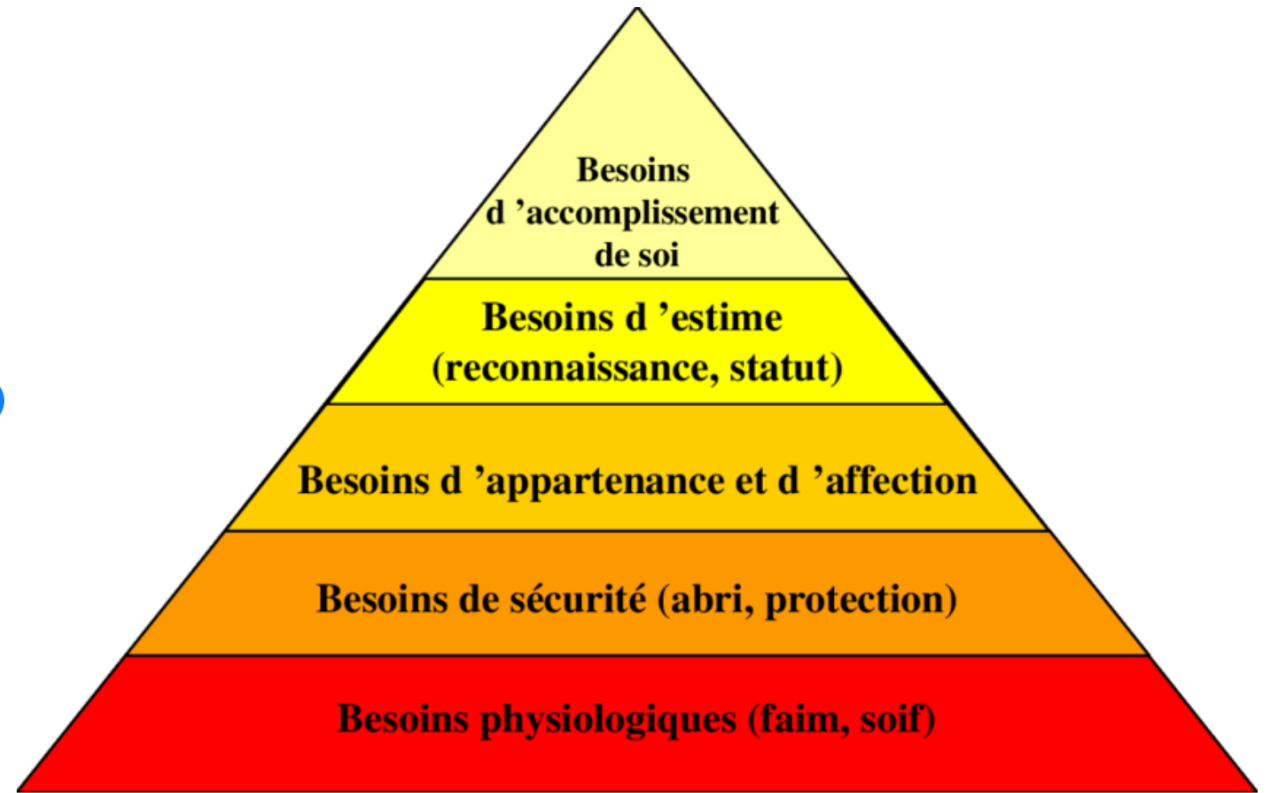
Depuis 2003, on retrouve cette catégorisation des élèves à BEP



# Le besoin éducatif: un concept complexe

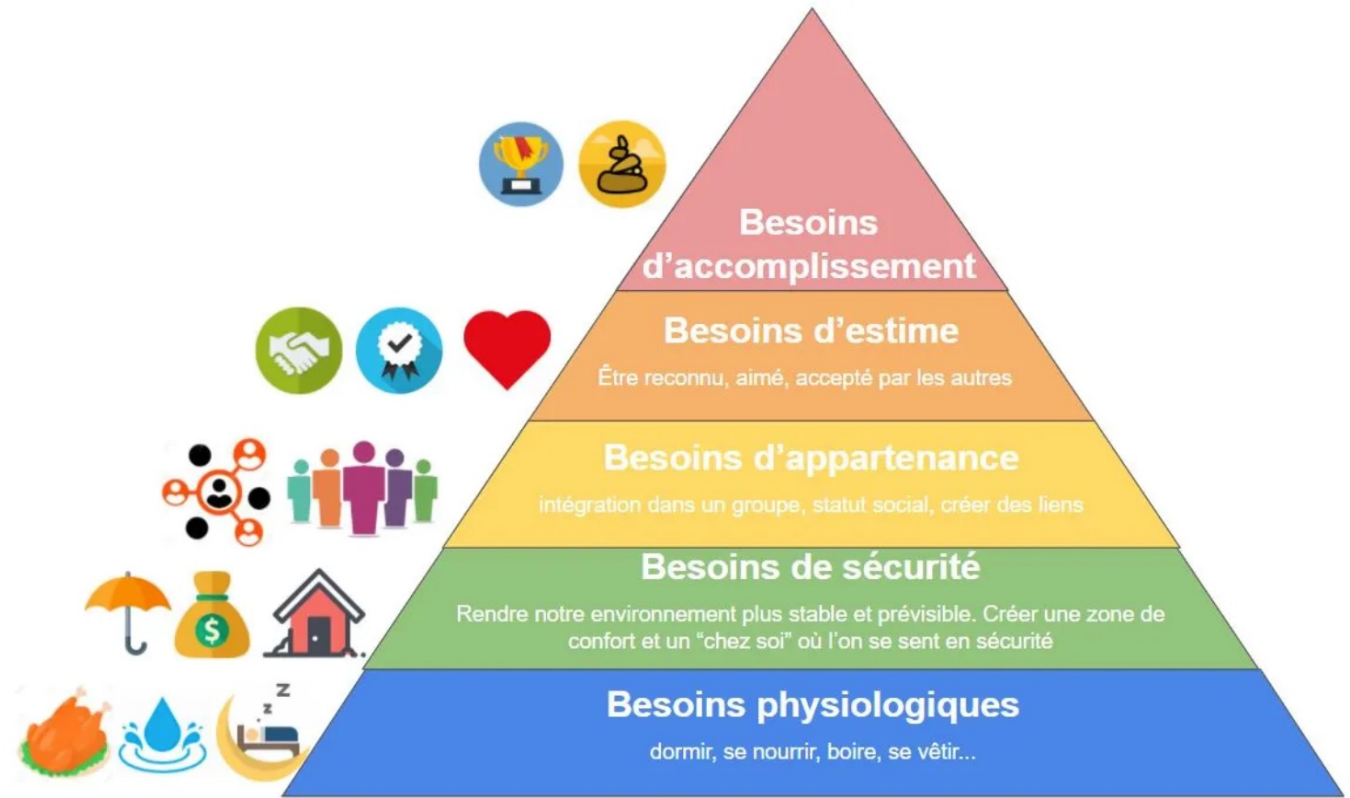
Selon Maslow, les besoins humains sont organisés selon une hiérarchie où, à la base se trouvent les besoins physiologiques élémentaires et à son sommet, les besoins affectifs et sociaux.

Ce sont ces besoins qui créent la **motivation** humaine.



Schématisation de la hiérarchie des besoins selon MASLOW [MASLOW 54]

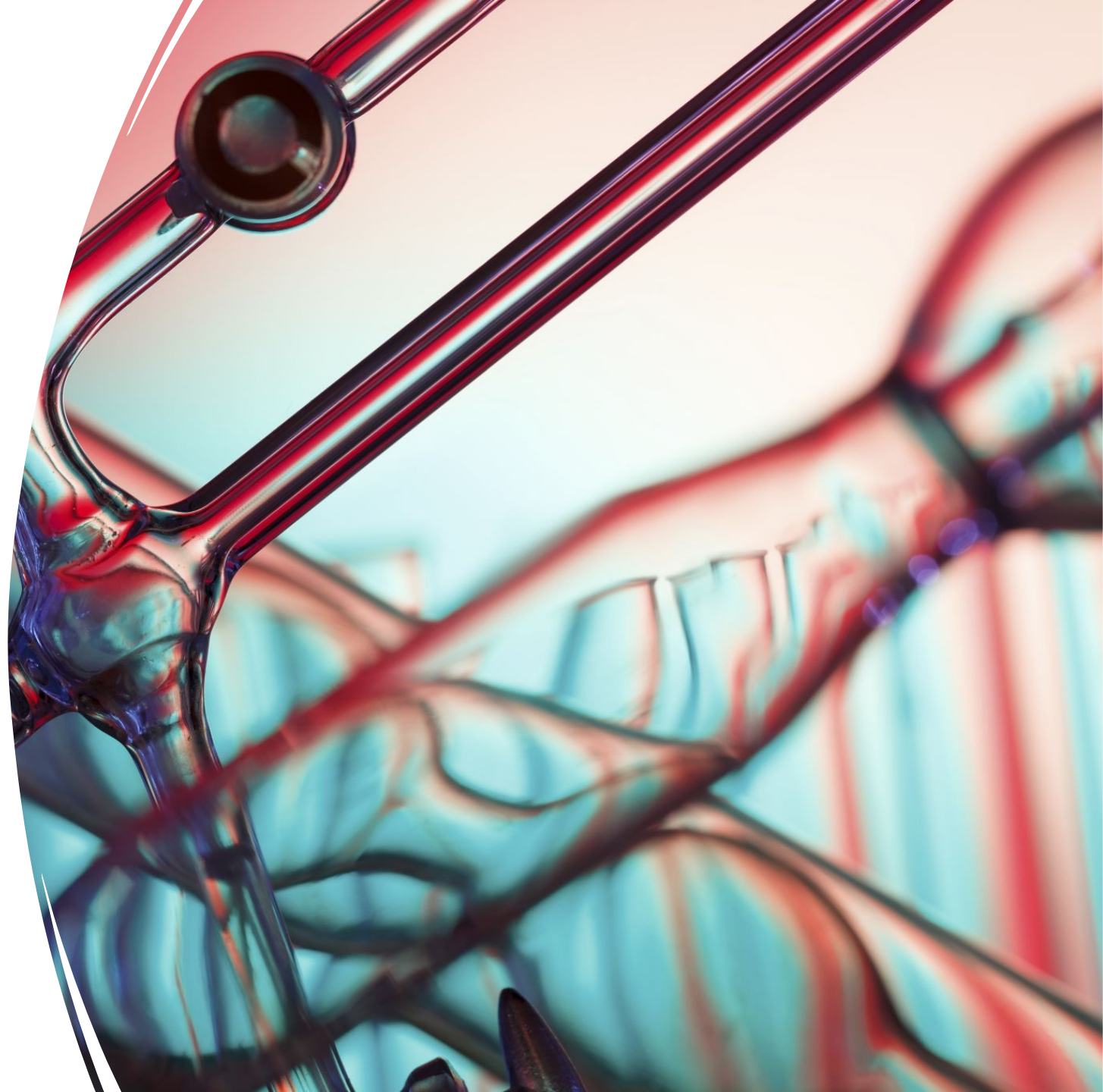
# WORD CAFE du besoin



Chaque groupe travaillera sur la façon dont l'enseignant peut répondre aux besoins de ses élèves

# Synthèse

---



# Besoins physiologiques

Ils sont liés à la survie.

Ce sont des besoins concrets tels que manger, boire, dormir, respirer, faire ses besoins, se protéger contre les intempéries (froid, chaleur, orage...).

Si les besoins physiologiques ne sont pas satisfaits, ils peuvent l'emporter sur la conscience.

- l'enseignant **observera** l'élève:*
- Des signes lui montreront si l'enfant a bien dormi et a bien mangé pour pouvoir être pleinement attentif en cours.
  - S'il observe que l'enfant est régulièrement fatigué, qu'il n'a pas suffisamment mangé en arrivant en classe, un entretien avec les parents doit être envisagé.

Comment l'enseignant peut-il envisager ces besoins ?



# Besoin de sécurité

---

Ce besoin se réfère au fait que tout individu doit se protéger des dangers, on parle de :

- la sécurité physique (agressions),

- La sécurité de l'emploi,

- de la santé,

- de la propriété

- de la stabilité de la famille

**Il est autant question de la sécurité physique que morale**

L'enseignant peut proposer des débats philosophiques pour travailler sur leur comportement, leur compréhension du monde

Comment l'enseignant peut-il envisager ces besoins ?

# Besoin d'appartenance et affectif

Ce besoin a une dimension sociale:

Se sentir **accepté** dans les groupes dans lesquels (la famille, les amis, les diverses associations)

À l'intérieur d'un groupe, l'individu recherche de la reconnaissance

Besoin d'aimer et d'être aimé

*l'enseignant devra veiller à ce que chaque élève puisse parler et être écouté*

# Besoin d'estime

Il est le prolongement du besoin affectif.

Le sujet désire être reconnu dans les groupes auquel il appartient.

Il recherche donc de la confiance, le respect des autres et par les autres, afin d'avoir une bonne estime personnelle.

C'est le souhait d'une reconnaissance, d'un statut, d'une réputation auprès de la société en général

*L'enseignant fait grandir chez l'élève son sentiment de compétence en l'encourageant, en mettant en avant ses réussites plutôt que ses échecs, en le valorisant dans ce qu'il maîtrise donc en évitant de le mettre en échec devant ses pairs  
(ref: C. GUEGUEN)*

Comment l'enseignant peut-il envisager ces besoins ?

# Besoin de s'épanouir

Ce besoin se retrouve au sommet des aspirations humaines.

Il peut autant s'agir de morale, de créativité, de faire ce que l'on aime, d'apporter son aide à un tiers...

Il s'agit d'utiliser et de mettre en valeur son potentiel personnel dans tous les domaines de la vie.

C'est en fait le besoin d'être toujours plus compétent dans ce qu'on entreprend.

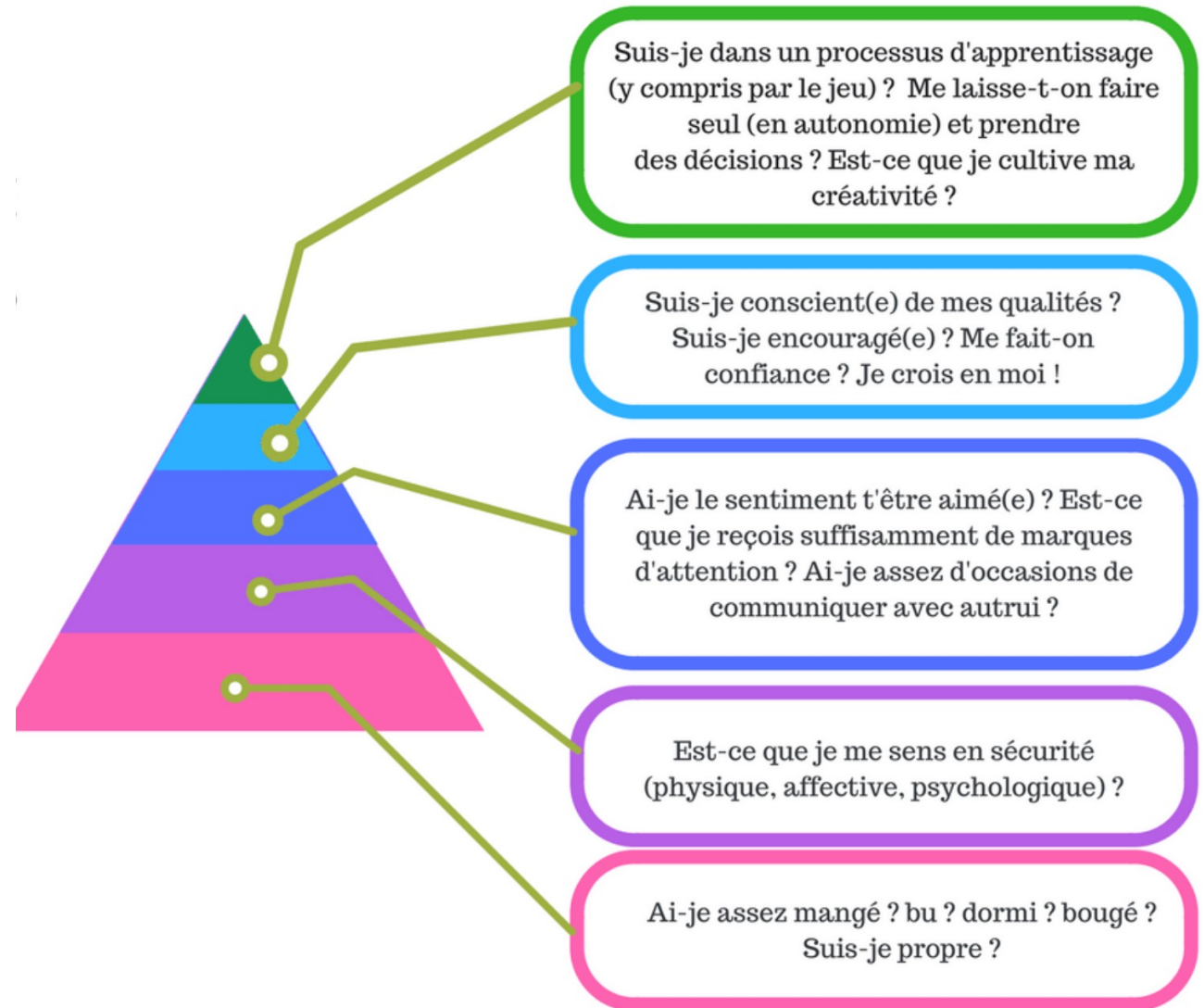
Proposer aux élèves de s'exprimer en public sur leur centre d'intérêt...  
Lui donner le choix d'une activité quand c'est possible...  
Lâcher prise !!!!!!!!! (D. BUCHETON)

Comment l'enseignant peut-il envisager ces besoins ?

# Ma pyramide des besoins

---

Comprendre pourquoi une situation me met mal à l'aise, me procure du stress, me démotive....



# MASLOW mais pas que ...

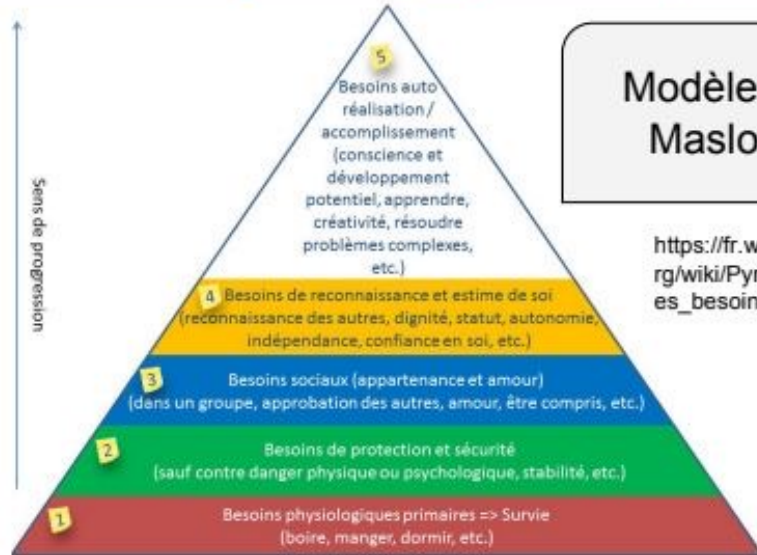
La pyramide de Maslow est aujourd'hui contestée.

Sa principale critique repose sur la hiérarchisation des besoins qui n'est **pas appliquée par tous les individus** car à un moment donné, **ces besoins peuvent être simultanés voire contradictoires.**

De plus Maslow n'a étudié que la population occidentale et instruite pour aboutir à son modèle.

# LES EBEP

## La notion de besoins



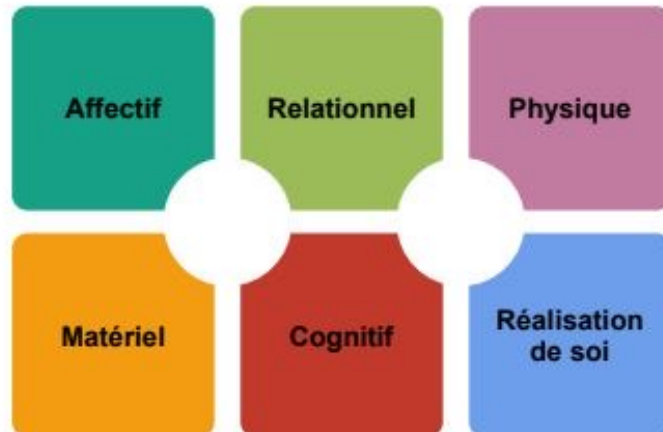
**Modèle de Maslow**

[https://fr.wikipedia.org/wiki/Pyramide\\_des\\_besoins](https://fr.wikipedia.org/wiki/Pyramide_des_besoins)



**Modèle de Pourtois et Desmets**

<https://osp.revues.org/786>



**Modèle de Thoorens Daoudi**

[www.ia77.ac-creteil.fr/files\\_new/ash/TED/.../Tableau\\_Besoins\\_ed\\_particuliers.pdf](http://www.ia77.ac-creteil.fr/files_new/ash/TED/.../Tableau_Besoins_ed_particuliers.pdf)

# La notion de besoins

Modélisation  
anthropologique de l'homme



Pierre Bonjour, Michèle Lapeyre, " L'intégration scolaire des enfants à besoins éducatifs spécifiques", Erès, 2000

**L'homme est:**

en quête de  
sens



en quête de  
narcissisme

en quête d'  
échanges

en quête de  
maîtrise



# La notion de besoins

Basée sur les 4 sphères de Michèle Lapeyre et Pierre Bonjour

## La sphère cognitive

- Besoin de percevoir en différent (réflexion et mémoire)
- Besoin de traiter le différent (traitement et compréhension)
- Besoin de dépasser le différent (évaluation et décisions)

## La sphère affective

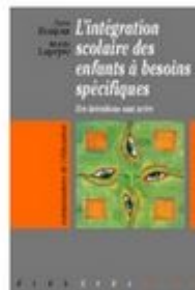
- Besoin de sécurité et d'assurance
- Besoin d'affirmation et de confiance
- Besoin de grandir et d'indépendance



## La sphère sociale

- Besoin de communication
- Besoin de loi
- Besoin d'appartenance et d'intégration sociale

Quels sont les besoins d'un petit d'homme pour s'humaniser ?



**Le projet individualisé, clé de voûte de l'école inclusive ?**  
Du discours à la méthode, le Sémaphore  
Avec **Pierre Bonjour**  
Érès, 2004

## La sphère instrumentale

- Besoin de s'orienter dans l'environnement (construction espace/temps, motricité)
- Besoin de se donner des instruments: lire, écrire
- Besoin de se donner des instruments: compter



Les réponses:  
connaître les protocoles  
de réponses (PPRE, PPS,  
PAP, PAI)

*en cas de  
maladies*



**PAI**

Projet d'accueil  
individualité

**COMMENT**

La demande est faite par la famille ou par l'école à partir des besoins thérapeutiques de l'élève. Il est rédigé par le médecin scolaire et signé par le directeur d'école.

*en cas de  
handicap*



**PPS**

Projet personnalisé  
de scolarisation

**COMMENT**

La famille saisit la MDPH puis l'équipe pluridisciplinaire d'évaluation élabore le PPS qu'elle transmet à la CDAPH.

*en cas de  
troubles de l'apprentissage*



**PAP**

Plan d'accompagnement  
personnalisé

**COMMENT**

Il est proposé par l'école ou la famille. Après avis du médecin scolaire, il est élaboré par l'équipe pédagogique avec les parents et les professionnels concernés.

*en cas de  
difficultés scolaires*



**PPRE**

Programme personnalisé  
de réussite éducative

**COMMENT**

À l'initiative des équipes pédagogiques, le PPRE organise des apprentissages ciblés sur des besoins précis de l'élève. Il est soumis à la famille avant d'être mis en œuvre.

## Origine étymologique :



Jeux de hasard et de pari : « la main dans le chapeau » (Hand in cap)



Course hippique ; égalisation des chances de victoire en avantageant ou désavantageant certains participants



Désavantage et défaut physique de quelqu'un puis limitation des capacités d'un individu

# Nommer et désigner pour catégoriser

Ce regroupement ou classement d'objet peut concerner les êtres humains et s'effectuer à l'aide d'une multitude de critères qui peuvent être entre autres



géographiques : origine, lieu ou région d'habitation ( rural, urbain, breton.. )



physiques : couleur de peau, de cheveux, taille, poids (petit, grand, blond.. )à



sociaux et culturels : métier, pratiques de loisirs, moyen de déplacement ( ouvrier, sportif, syndicaliste, ... )



fonctionnels : capacité, incapacité... (bricoleur, intelligent, .. )

**De la catégorie...**  
**aux représentations**  
**et**  
**valeurs**



Chaque catégorie concentre des préjugés, des jugements qui traduisent le « regard que l'on porte sur l'autre » et qui constituent des représentations :



Par exemple, la « blonde », ...les « handicapées », les belges....



La catégorie n'a pas de valeur intrinsèque mais extrinsèque; c'est à dire qu'elle possède la valeur attribuée par les individus

# Comment vous *représentez*-vous le handicap ?



*Le « handicap » est une catégorie qui convoque des représentations*



## **Activité 1: 15 mn**

Quels sont les mots, adjectifs et noms associez-vous au handicap ?

DES  
REPRÉSENTATION  
S SOUVENT  
NÉGATIVES ET PEU  
VALORISANTES

Lorsque l'on voit une  
personne handicapée, on  
pense à des notions  
renvoyant à:



Selon vous,  
Dans quelle  
proportion ?



Déficience  
visuelle



Maladie  
mentale  
ou déficience  
psychique



ce motrice



Handicap  
mental  
ou déficience  
intellectuelle

Les types de handicap



Déconstruire des  
idées reçues...



Le handicap  
comme  
construction  
sociale



Que voyez-vous ?

- ◆ 1- Décrivez l'image sans l'interpréter ?
- ◆ 2. Que dégage cette photo ? (mots clés)



Faire évoluer les mentalités pour aller vers l'inclusion...



## Références

# Identifier des Besoins éducatifs particuliers: analyse des obstacles et propositions pour l'action

*Caroline Desombre Maître de conférences en psychologie sociale  
Université de Lille Nord-de-France, UDL3, URECA (EA1059) Équipe  
FASE (Famille, santé, émotions)*

*Jean-Jacques Carpentier Inspecteur de l'Éducation nationale, académie  
de Lille*

*Emmanuelle VinCent Professeur certifié d'histoire et géographie, IUFM  
de Lille*

*Joël sansen Inspecteur de l'Éducation nationale, académie de Lille*

*Christine maiffret Inspecteur de l'Éducation nationale, académie de Lille*

*Céline ryCkebusCh Maître de conférences en psychologie de  
développement Université Lille Nord-de-France, UDL3, PSITEC (EA  
4072)*

Nous contacter:

<http://site.ac-martinique.fr/ash/>

**ASH MARTINIQUE**  
Adaptation et scolarisation des élèves handicapés

Accueil Cellule académique élèves à Haut Potentiel Elèves en situation de handicap Elèves malades La difficulté scolaire

Pôle ressources académique Personnels Les PIAL Formation Foire aux questions AESH

## Pole ressources académique

Des ressources nationales et locales sont disponibles dans les onglets joints.

Vous y trouverez CAP ECOLE INCLUSIVE, M@gistère et d'autres outils de formation et d'information.

Bonne consultation

Fil d'actualité

SERVICE D'ASSISTANCE PERSONNELLE A DOMICILE MARTINIQUE