

# ENSEIGNER LA SYNTAXE

*J'observe et je m'exprime*

## GUIDE DE L'ENSEIGNANT

### AUTEURS

- Manuella ANTOINE professeur de linguistique à l'ESPE de la Martinique
- Karine ESSEL, PE
- Laurent ESSEL, PE
- Isabelle JOSEPH BONIFACE, PE
- Elisabeth LAMEYNARDIE, CPC Ecoles Maternelles
- Geneviève LUPON, CPC
- Lucie REY, professeur de philosophie à l'ESPE de la Martinique
- Micheline TREBEAU, directrice d'école maternelle

### DIRECTION PEDAGOGIQUE

IEN Ecoles maternelles

# Sommaire

<b>Introduction :</b>	
Présentation et objectifs du projet « Enseigner la syntaxe »	3
Composition du groupe de production	3
<b>La démarche pédagogique</b>	4
Principes et progression de l'enseignement	4
Organisation des séances de l'atelier	5
Structures syntaxiques abordées et pistes pédagogiques	5
Différenciation et évaluation	6
Rôle de l'enseignant	6
<b>Les modalités de mise en œuvre du jeu</b>	8
Descriptif du contenu	8
Principes du jeu	9
Mise en place du jeu	9
Règle du jeu	9
La différenciation pédagogique – L'évaluation	10
<b>Annexes</b>	11
Annexe 1 : Structures syntaxiques abordées et pistes pédagogiques	12
Annexe 2 : Les histoires de Philomène au fil des séances...	25
Annexe 3 : Confectionner sa marionnette	28
Annexe 4 : Grille de suivi des élèves	30
Annexe 5 : Albums répétitifs et structures syntaxiques	31

## INTRODUCTION

### *Présentation et objectifs du projet Enseigner la SYNTAXE*

En septembre 2013, le programme P.A.R.L.E.R. aborde une nouvelle dimension de l'enseignement de la Langue en incluant un module d'enseignement de la syntaxe dans sa mise en œuvre.

L'objectif est de concevoir pour des élèves de grande section de maternelle, un outil qui permette un **enseignement intensif et court de la syntaxe** ; il s'agit pour les élèves, au travers du jeu « J'observe et je m'exprime ! », d'utiliser et d'enrichir une syntaxe adaptée dans des situations de **compréhension** et de **production orales**.

Le module d'enseignement de la syntaxe s'étalera sur une durée de 3 semaines, soient 12 séances de 30 mn, pour un volume horaire total de 6h.

### *Composition du groupe de réflexion et de production*

Un groupe de travail est mis en place sous la direction de Raoul MARAN, Inspecteur de l'Education nationale, en charge de la Mission Ecoles Maternelles, responsable pédagogique de l'outil. «*J'observe et je m'exprime !*» est élaboré par une équipe pluri-catégorielle comprenant :

- Isabelle JOSEPH BONIFACE, enseignante du programme P.A.R.L.E.R.
- Karine ESSEL, co-enseignante du programme P.A.R.L.E.R.
- Micheline TREBEAU, directrice d'école maternelle
- Laurent ESSEL, enseignant de maternelle
- Lucie REY, professeur de philosophie de l'ESPE de la Martinique
- Manuella ANTOINE professeur de linguistique de l'ESPE de la Martinique
- Geneviève LUPON, conseillère pédagogique généraliste
- Elisabeth LAMEYNARDIE, conseillère pédagogique Ecoles Maternelles

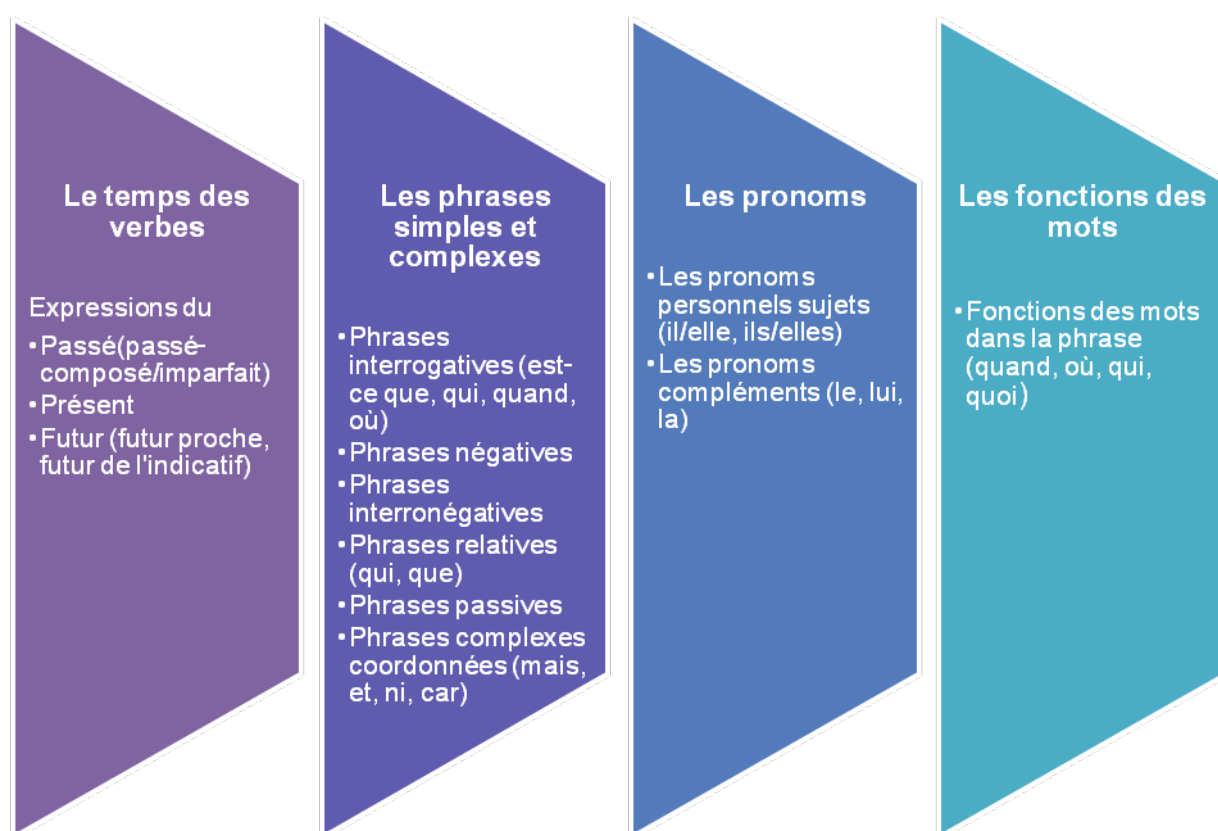
## LA DEMARCHE PEDAGOGIQUE

### *Principes et progression de l'enseignement*

Les activités proposées sont axées autour d'un jeu afin de favoriser l'engagement, l'intérêt et l'interaction entre les élèves. Au fil du jeu, ils gravissent 3 niveaux de difficulté.

L'enseignement est explicite, la progression spiralaire. Chacune des 12 séances comprend de la compréhension et de la production orales.

4 domaines sont travaillés au cours du jeu : les temps des verbes, les phrases (simples et complexes), les pronoms, les fonctions des mots dans la phrase.



### *Organisation des séances de l'atelier.*

L'enseignement, conforme aux principes du programme P.A.R.L.E.R., est explicite, c'est-à-dire qu'il s'articule autour des principes suivants :

- Le savoir est au centre du dispositif de transmission des connaissances et des savoir-faire
- Les progressions établies, précises et rigoureuses, partent des notions les plus simples vers les plus complexes
- La structure des leçons est toujours identique :
  - rappel des acquis
  - présentation succincte de la notion et des objectifs à atteindre
  - observation d'activité menée par l'enseignant
  - mise en pratique des élèves guidée par l'enseignant
  - pratique autonome des élèves
  - bilan et rappel des acquis de la séance

Appliqué à l'outil syntaxe « *J'observe et je m'exprime !* », cet enseignement se déroule en 30 minutes selon le cadre indiqué ci- dessous :

<b>Étapes</b>		<b>Durées</b>
1	Rappels des apprentissages précédents	2 mn
2	Annonce de l'objectif de la séance	1 mn
3	Ecoute de la structure syntaxique spécifique à travailler pendant la séance	2 à 5 mn
4	Découverte de la structure par les élèves	5 mn
5	Jeu	10-15 mn
6	Bilan et rappel des apprentissages du jour	2 mn

### *Structures syntaxiques abordées et pistes pédagogiques*

Pour aider les enseignants dans la mise en œuvre de l'enseignement explicite, notamment dans les étapes 3 (introduire les structures syntaxiques abordées), et 4 (permettre aux élèves de les manipuler avec l'aide de l'enseignant), un guide a été conçu. Il a pour vocation de :

- présenter les structures syntaxiques abordées ;
- expliciter la progression des apprentissages ;
- proposer quelques pistes de remédiations pour certaines difficultés que pourraient rencontrer les élèves ;
- proposer des pistes pédagogiques pour présenter les structures et les faire manipuler par les élèves.

Les structures syntaxiques sont introduites avec un médium : la marionnette Philomène. Au-delà de la motivation et de l'intérêt suscités chez les élèves, la marionnette facilite la prise de parole chez l'enfant. Philomène est donc un personnage enjoué et sympathique qui s'adresse aux élèves à chaque séance, et avec lequel ils pourront interagir.

L'enseignant sera libre d'utiliser la marionnette de la classe, s'il en a une, ou d'en confectionner une, même très simplement. (Modèles de marionnettes en **annexe 3**)

Le guide de présentation des structures syntaxiques se trouve en **annexe 1** de ce document. Les histoires de Philomène permettant d'introduire les structures syntaxiques sont en **annexe 2**.

Pour les enseignants qui le désirent, les structures syntaxiques peuvent être approfondies en classe par des albums. Retrouvez en **annexe 5**, une liste d'albums classés en fonction des structures syntaxiques qu'ils permettent de travailler.

### *Différenciation et évaluation*

La différenciation est prise en compte dans le jeu, par les 3 degrés de difficulté qu'il propose. Chaque élève progresse donc à son rythme.

De plus, la différenciation apparaît dans les principes mêmes du programme P.A.R.L.E.R.

L'évaluation se veut positive. L'enseignant favorise le plus grand nombre de productions. Il veille à respecter le rythme de chaque élève, et avec certains, pourra se satisfaire de réussites partielles qui seront mises en valeur. Discussions, remarques, erreurs sont prises en compte dans le cheminement des élèves. La justification des réponses est essentielle pour permettre les apprentissages. L'enseignant note en fin de séance ses observations sur la grille de suivi des élèves.

Les élèves doivent s'appropriier les bonnes structures syntaxiques. A cette fin, l'enseignant n'hésitera pas à lui faire répéter la phrase correcte.

Une fiche de suivi du jeu permet à l'enseignant de noter l'évolution des élèves d'une séance à l'autre. Voir **annexe 4**.

### *Rôle de l'enseignant*

L'enseignant, « tuteur » de langage, veillera à :

- *Créer un cadre sécurisant par :*
  - ✓ Son empathie, des attitudes bienveillantes (de la phase d'accueil du groupe d'élèves, déterminante, à la phase bilan),
  - ✓ une disposition matérielle réfléchie :
    - l'organisation matérielle doit être anticipée,
    - la disposition des tables, des chaises doit permettre une bonne vision du plateau de jeu par tous les élèves.
- *Réguler et dynamiser la communication :*
  - ✓ Prendre en compte la dimension émotionnelle et affective de la communication en prenant plaisir à jouer, en vivant des moments de complicité, de partage, en parlant avec humour...
  - ✓ **Respecter chacune des 6 étapes de la séance.** Expliciter aux élèves au début de chaque séance les raisons de la rencontre et ce qui est attendu d'eux, annoncer les tâches, rappeler si nécessaire les règles en cours de l'activité, faire un bilan à la fin.
  - ✓ Etre attentif à ce que chacun bénéficie d'un espace d'action et d'expression, encourager toutes les prises de parole.

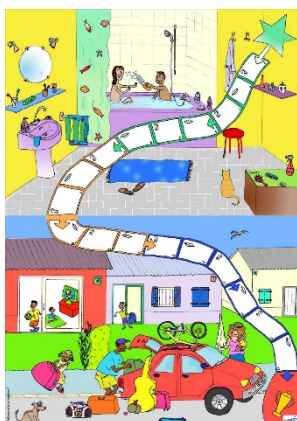
- ✓ Marquer, face à un élève qui veut entrer en communication, qu'on a bien entendu sa volonté à entrer en relation même si ce dernier ne s'exprime pas clairement.
  - ✓ Poser les limites et faire respecter les règles de vie.
  - ✓ Réguler le niveau sonore ambiant.
  - ✓ User de stratégies pédagogiques pour maintenir l'attention des élèves (jouer de l'expressivité et du volume sonore de sa voix, moduler ses intonations...).
- *Faire de la marionnette Philomène un personnage sympathique, partenaire des élèves et référent du langage :*
- ✓ Ritualiser son arrivée
  - ✓ Moduler ses intonations de voix pour la faire vivre et s'exprimer
  - ✓ Lui communiquer, dans le jeu de scène, toutes les émotions : la joie, la tristesse, la colère, la stupéfaction,...

## LES MODALITES DE MISE EN ŒUVRE DU JEU



### *Descriptif du contenu*

Le jeu débute en séance 1, et se poursuit à chaque séance. La partie reprend où elle s'était arrêtée la séance précédente.

### DESCRIPTION DE LA PLANCHE JEU :



Les caractéristiques de la planche de jeu sont les suivantes :

- Planche en format A2
- Deux scènes représentées, chacune en format A3 : la scène de la toilette et la scène de rue
- 3 niveaux de difficulté sont matérialisés sur les cases :
  - o Niveau 1 : vert
  - o Niveau 2 : orange
  - o Niveau 3 : bleu
- Alternance de cases production et de cases compréhension
- Cases « production » matérialisées par : 
- Cases « compréhension » matérialisées par : 

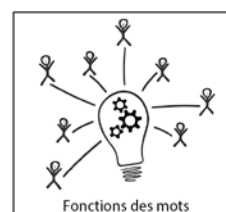
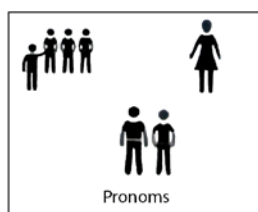
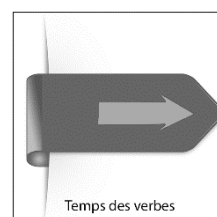
L'enseignante note sur la fiche de suivi prévue à cet effet, la case sur laquelle chacun des élèves s'est arrêté à la fin de la séance.

### DESCRIPTION DES CARTES:

Elles servent à donner la consigne: l'enfant la tire, l'enseignant lit la consigne relative au niveau de difficulté concerné.

2 lots de cartes :

- un lot "compréhension"
- un lot "production"
- RECTO : symbole indiquant la compétence travaillée (compréhension ou production) + symbole indiquant le thème sur lequel porteront les consignes.



- VERSO : les consignes pour les 3 niveaux de difficulté



### AUTRE MATERIEL :

- Une loupe en carton qui permettra de zoomer sur certaines scènes (à découper et à plastifier)
- Les pions (que vous pouvez créer avec les élèves : caillou peint...)
- Un chronomètre
- Une fiche de suivi des élèves

### *Principes du jeu*

Le but du jeu est de décrocher la coupe, en arrivant sur la case « coupe ». Chaque joueur doit, à tour de rôle, dans le temps imparti (1 minute) :

- Formuler le maximum de phrases ou répondre à des questions afin d'avancer le plus loin dans le jeu.
- Justifier sa réponse.

### *Mise en place du jeu*

Installer le plateau de jeu. Prévoir :

- Un pion par joueur
- Le chronomètre
- La loupe
- Les 2 lots de cartes

### *Règle du jeu :*

- Tous les pions sont placés sur la case départ (l'étoile).
- Le 1<sup>er</sup> joueur est tiré au sort.
- Il s'avance sur la case 1.
- Il débute le jeu en piochant une carte compréhension →)))
- L'enseignant enclenche le chronomètre (1 minute) et lit la consigne.
- L'élève répond.
  - ✓ Sa réponse est correcte :
    - Il avance sur la case suivante. Il poursuit le jeu jusqu'à ce que son temps soit écoulé.
    - Le joueur suivant entre en piste
  - ✓ Sa réponse n'est pas correcte :
    - L'enseignant relit la consigne
    - En cas d'absence de réponse ou de réponse erronée, l'enseignant propose un indice, guide l'élève, sollicite les autres élèves.
    - Si le temps est écoulé, l'élève reste sur sa case.
    - L'enseignant donne la bonne réponse.
    - Le joueur suivant joue.

### *La différenciation pédagogique – L'évaluation :*

- Quand l'élève donne la bonne réponse, mais que la structure syntaxique de sa phrase est incorrecte, l'enseignant lui donne le modèle et lui demande de répéter la phrase.
- Quand l'élève n'a pas la bonne réponse, l'enseignant :

1. reformule la consigne, répète la phrase
2. guide l'élève en lui donnant des indices
3. sollicite les autres élèves.

Si l'élève ne trouve toujours pas la réponse, l'enseignant la lui donne, et demande à l'élève de la répéter.

- Au cours du module « syntaxe », les élèves auront le temps de faire plusieurs parties. Au fil des parties, le niveau d'exigence de l'enseignant pour les réponses sera plus élevé.
- Les cartes seront introduites au fil du jeu, quand les structures syntaxiques seront abordées. Durant la première partie de jeu (une partie s'achève quand un élève a décroché la coupe), les cartes sont tirées aléatoirement. A partir de la deuxième partie, l'enseignant a la possibilité de sélectionner (discrètement) certaines cartes pour un élève, en fonction des compétences à renforcer.
- Quand l'élève rencontre une difficulté sur une question relative à une structure syntaxique qui n'a pas encore été abordée, l'enseignant peut l'aider en lui donnant un exemple.
- Le mime est une modalité d'aide pertinente.
- Les observations notées sur la grille de suivi à la fin de chaque séance permettent à l'enseignant d'analyser la progression de chaque élève et d'apporter les réponses adaptées à ses difficultés.

# ANNEXES

## Annexe 1

### Structures syntaxiques abordées et pistes pédagogiques

La progression suivante est proposée pour les 12 séances du groupe 4.

Pour les groupes 1, 2 et 3, l'enseignant choisira, en fonction de ses élèves, les structures syntaxiques qu'il introduira. Il a aussi la possibilité de présenter plusieurs structures syntaxiques dans une même séance (ex : les expressions des trois temps pourront être présentées en une seule séance).

<i>Séances</i>	<i>Notions abordées</i>
1	Le présent de l'indicatif
2	Les expressions du passé
3	Les expressions du futur
4	Les phrases négatives
5	Les pronoms personnels sujets il/elle ; ils/elles
6	Les pronoms compléments : le, la, lui
7	Les phrases interrogatives : est-ce que.../ inversion du sujet
8	Les phrases interronégatives
9	Les phrases relatives
10	Les phrases passives
11	Les fonctions des mots dans les phrases : qui, où
12	Les fonctions des mots dans les phrases : quand, quoi

## Le temps des verbes

<i>Objectifs</i>	<i>Structures syntaxiques abordées</i>	<i>Progressivité</i>	<i>Difficultés que peut rencontrer l'élève</i>	<i>Pistes de remédiation</i>
<ul style="list-style-type: none"> <li>- Comprendre les expressions du passé, du présent et du futur.</li> <li>- S'exprimer en les utilisant à bon escient.</li> <li>- Construire des repères temporels.</li> </ul>	<p>L'accent est mis sur le verbe. Les connecteurs temporels ne sont pas utilisés. Le but étant que les élèves s'imprègnent des structures syntaxiques verbales.</p> <p>Structures abordées :</p> <ul style="list-style-type: none"> <li>- Passé-composé, imparfait</li> <li>- Présent de l'indicatif</li> <li>- Futur proche, futur de l'indicatif</li> </ul>	<p><u>Niveau 1 :</u></p> <ul style="list-style-type: none"> <li>- Passé-composé</li> <li>- Imparfait</li> <li>- Présent de l'indicatif</li> </ul> <p><u>Niveau 2 :</u></p> <ul style="list-style-type: none"> <li>- Passé-composé</li> <li>- Imparfait</li> <li>- Présent de l'indicatif</li> <li>- Futur proche (elle va préparer les valises)</li> </ul> <p><u>Niveau 3 :</u></p> <ul style="list-style-type: none"> <li>- Passé-composé</li> <li>- Imparfait</li> <li>- Présent de l'indicatif</li> <li>- Futur de l'indicatif (elle préparera les valises)</li> </ul>	<ul style="list-style-type: none"> <li>- Identification du temps du verbe.</li> <li>- Utiliser l'expression demandée du passé ou du futur</li> </ul>	<ul style="list-style-type: none"> <li>- Reformuler la consigne en introduisant un connecteur temporel ou un mot inducteur de sens (aujourd'hui, hier, demain, bientôt, déjà, en train de...).</li> <li>- Reformuler la consigne avec la phrase minimale. Donner un exemple de réponse.</li> </ul>

*Pistes pédagogiques pour introduire les structures syntaxiques (étape 3 de la séance)*

Utilisation de la marionnette Philomène (ou autre marionnette) matérialisée par un gant de toilette (ou fabriquée par l'enseignant). Au fil des séances, ritualiser son arrivée. Les élèves sont en situation d'écoute attentive.

**Remarque :** Dans la phase de présentation les connecteurs sont introduits pour présenter la structure syntaxique, afin de permettre aux élèves de repérer les temps des verbes.

### Séances 1 : le présent l'indicatif

#### Philomène et l'école

« Bonjour les enfants. Je m'appelle Philomène. Je suis heureuse d'être avec vous **aujourd'hui**. Vous savez que, **chaque jour**, j'essaie d'être gentille, affectueuse, serviable. Dans mon école, j'aime jouer avec mes camarades, faire des galipettes et jouer à cache-cache à la récréation. En ce moment, mes parents travaillent, ma grande sœur est à l'école élémentaire. Moi, **tous les jours**, je chante, je récite des poésies, je danse aussi. Voulez-vous que je vous chante une chanson **maintenant** ? (chant ou comptine courte au présent) Au revoir et à bientôt. »

### Séance 2 : expressions du passé : passé composé, imparfait

#### Philomène et la plage.

« Bonjour les amis. **La semaine dernière**, j'étais en vacances avec ma famille. Nous avons fait un pique-nique au bord de la mer. La plage était magnifique, le soleil était au rendez- vous, le sable était chaud sous mes pieds ; je me suis beaucoup baignée et ai mangé de la laitue, des ignames et du ragoût de porc. Maman avait prévu des bananes et des crêpes comme dessert. Je me suis régalée. Papa a joué au tambour et nous avons dansé. Quelle belle journée, nous avons passée !!! »

### Séance 3 : expressions du futur : futur proche et futur de l'indicatif

#### Philomène et le cinéma

Salut les amis. Je suis très contente, papa m'a appris que **la semaine prochaine**, il m'emmènera au cinéma ! **Il va** sûrement **m'acheter** du pop-corn et des bonbons. Peut- être aussi, me **prendra- t-il** une boisson rafraîchissante. **Je choisirai** un beau dessin animé. Je sais que **je serai** heureuse dans la salle de projection. **Nous allons rire** et **je poserai** à papa des questions sur les personnages du dessin animé. Comme **je m'amuserai** !!! Au revoir et à bientôt ! »

*Pistes pédagogiques pour la découverte par les élèves de la structure syntaxique présentée, (étape 4 de la séance)*

#### **L'enseignant peut choisir l'une des pistes pédagogiques suivantes.**

1. Proposer aux élèves, chacun son tour, de prendre la marionnette et de faire parler Philomène, en respectant la structure syntaxique introduite (séance 1 : présent de l'indicatif, séance 2 : expressions du passé, séance 3 : expressions du futur).
2. Prévoir un gant pour chaque élève pour qu'il crée et incarne sa propre marionnette. Instaurer un échange entre les différentes marionnettes sur le même thème, en respectant la structure syntaxique introduite dans la séance.

## Les phrases négatives

<i>Objectifs</i>	<i>Structures syntaxiques abordées</i>	<i>Progressivité</i>	<i>Difficultés que peut rencontrer l'élève</i>	<i>Pistes de remédiation</i>
<ul style="list-style-type: none"> <li>- Comprendre les différentes structures syntaxiques des phrases négatives.</li> <li>- Les utiliser pour formuler une négation.</li> </ul>	<ul style="list-style-type: none"> <li>- ne...pas / phrase simple</li> <li>- ne...pas/ phrase complexe</li> <li>- ni...ni / phrase complexe</li> </ul>	<p><u>Niveau 1</u> : ne...pas/ Phrase simple</p> <p><u>Niveau 2</u> : ne...pas / Phrase complexe coordonnée : mais</p> <p><u>Niveau 3</u> : ne...pas, ni...ni / Phrase complexe coordonnée : mais, et, ni</p>	<ul style="list-style-type: none"> <li>- Production d'une phrase négative en utilisant correctement la structure ne...pas (exemple d'erreur : elle veut pas)</li> <li>- Compréhension de la phrase complexe négative</li> </ul>	<ul style="list-style-type: none"> <li>- Reformulation</li> <li>- Transformer la phrase complexe en deux phrases simples. Revenir à la phrase complexe quand l'élève a compris.</li> <li>- Illustrer avec un exemple.</li> </ul>
<p><i>Pistes pédagogiques pour introduire les structures syntaxiques (étape 3 de la séance)</i></p> <p>Utilisation de la marionnette Philomène (ou autre marionnette) matérialisée par un gant de toilette (ou fabriquée par l'enseignant). Les élèves sont en situation d'écoute attentive.</p> <p><b>Séance 4 : ne...pas / phrase simple - ne...pas, ni...ni/ phrases complexes coordonnées : mais, et, ni</b></p> <p><u>Philomène et les NON</u></p> <p>(Philomène fâchée) : « Non, non et non maîtresse ! Je <b>ne</b> veux <b>pas</b> dire bonjour aujourd'hui ! Non, je <b>ne</b> dirai <b>ni</b> : bonjour les filles, <b>ni</b> : bonjour les garçons ! Vous voulez savoir pourquoi les amis ? Parce que maman <b>n'</b>a pas voulu me faire plaisir hier : <b>aucun</b> dessert : <b>pas de</b> glace, <b>pas de</b> yaourt, <b>aucun</b> fruit ! Rien, <b>rien</b> et encore rien !... <b>Mais</b> je pense savoir pourquoi maman m'a punie ! Je <b>n'</b>ai <b>pas</b> été méchante, non, non et non !!! Je <b>n'</b>ai fait <b>que</b> dessiner sur sa belle robe blanche toute neuve. Je <b>ne</b> trouvais <b>plus</b> de papier dans l'imprimante <b>et</b> je voulais tant dessiner un beau bateau à voile!!!! Non, maîtresse, je <b>ne</b> dirai <b>pas</b> au revoir, car j'ai envie de boudier, un point c'est tout ! (S'exécute finalement et dit tout bas :) Très bien, voilà : au revoir les amis et à bientôt ! »</p>				
<p><i>Pistes pédagogiques pour la découverte par les élèves de la structure syntaxique présentée, (étape 4 de la séance)</i></p> <p><b>L'enseignant peut choisir l'une des pistes pédagogiques suivantes.</b></p> <p>1. Le jeu des boudeurs : L'enseignant demande aux élèves de boudier comme Philomène en proposant des phrases négatives (qui commencent par NON !) puis leur demande de justifier leur négation en demandant : pourquoi ?</p>				

Ex : L'enseignante débute le jeu : Non, je **ne** veux **pas** manger d'épinards ni de légumes verts, (POURQUOI ?) **parce que** je déteste ça ! Chaque élève produira 3 propositions.

2. Observations et productions à partir de la planche de jeu :

Le chien ne court pas. La famille part en vacances mais elle ne va pas au ski... Le chien n'est pas grand mais il garde bien la maison. Les enfants ne sont pas sages et ils jouent dans le bain. Le peigne ne sert ni à se laver, ni à s'essuyer...

### Les pronoms

<i>Objectifs</i>	<i>Structures syntaxiques abordées</i>	<i>Progressivité</i>	<i>Difficultés que peut rencontrer l'élève</i>	<i>Pistes de remédiation</i>
<ul style="list-style-type: none"> <li>- Comprendre l'usage des pronoms personnels et des pronoms compléments.</li> <li>- Comprendre un énoncé oral comportant ces pronoms.</li> <li>- Les utiliser à bon escient dans son discours.</li> </ul>	<ul style="list-style-type: none"> <li>- Il/elle</li> <li>- Ils/elles</li> <li>- Le/la/lui</li> </ul>	<p><u>Niveau 1</u> : il/elle  <u>Niveau 2</u> : ils/elles  <u>Niveau 3</u> : le/la/lui</p>	<ul style="list-style-type: none"> <li>- Usages du pronom « ils »</li> <li>- Compréhension et utilisation des pronoms compléments</li> </ul>	<ul style="list-style-type: none"> <li>- Reformuler les phrases en remplaçant les pronoms par les noms substitués. Faire repérer la répétition. Guider vers la reformulation.</li> <li>- Questionner pour faire identifier le nom substitué par le pronom.</li> </ul>

*Pistes pédagogiques pour introduire les structures syntaxiques (étape 3 de la séance)*

Utilisation de la marionnette Philomène (ou autre marionnette) matérialisée par un gant de toilette (ou fabriquée par l'enseignant). Les élèves sont en situation d'écoute attentive.

#### **Séance 5 : Les pronoms personnels sujets : il/elle, ils/elles**

Philomène et ses camarades.

« Bonjour les amis ; aujourd'hui, je veux vous parler de mes 2 camarades : Chloé et Tony. **Ils** sont très différents tous les deux. Chloé est la plus jolie fille de l'école. **Elle** est soignée et distinguée ; **elle** met même du vernis sur ses ongles !!! **Elle** bavarde beaucoup et est très rapporteuse. Tous les jours, **elle** vient me voir à la récréation et **elle** me raconte : « Tu sais ce que Léo a fait ce matin dans la classe ? **Il** a renversé les pots de peinture, **il** a gribouillé sa feuille...!! Et patati et patata... ». **Elle** est très fatigante Chloé et quelquefois assez méchante ; **elle** m'a même tiré les cheveux la semaine dernière! J'ai pleuré alors... mon copain, Tony m'a consolé, **il** m'a chanté une chanson, **il** m'a pris par la main et **il** m'a fait un beau dessin. **Il** est vraiment très gentil Tony, vous ne trouvez pas ? **Il** est devenu mon meilleur ami. A bientôt les copains ! »



### Séances 6 : Les pronoms compléments : le, la, lui

#### Philomène et ses meilleurs amis

« Bonjour les amis, je suis ravie de vous voir. Vous ai- je déjà parlé de ma poupée Elodie ? C'est une poupée brune avec des nattes et de grands yeux marrons ; je **lui** dis bonjour à mon réveil, je **lui** dis bonne nuit à mon coucher ; je **lui** donne à manger : je **la** baigne, je **la** sèche, je **l'**essuie, je **la** coiffe, puis je **la** promène dans le jardin. Elle aime beaucoup les mangots Bassignac et les pommes d'eau ! Mon frère est jaloux d'Elodie. Il veut que je joue avec **lui**, que je **lui** parle, que je **le** coiffe aussi, que je **le** fasse manger ! Mais... il oublie que je ne suis pas encore assez grande pour m'occuper de 2 enfants, moi ?! A bientôt les amis ! »

*Pistes pédagogiques pour la découverte par les élèves de la structure syntaxique présentée, (étape 4 de la séance)*

### Séance 5 : Les pronoms personnels sujets : il/elle, ils/elles

**L'enseignant peut choisir l'une des pistes pédagogiques suivantes.**

1. Jeu du mime :

L'enseignant chuchote à une élève, à un élève, à deux filles, à deux garçons, à une fille et à un garçon l'action qu'il(s), elle(s) doit(doivent) mimer et demande au groupe spectateur de deviner l'action : Que fait- il ? Que fait- elle ? Que font-elles ? Que font- ils ?

Type d'actions à mimer : danser, courir, sauter, marcher, chanter, se gratter, écrire...

Expliciter et justifier l'emploi du pronom.

Idem avec des objets.

2. Jeu d'observation et de production (à partir de la planche de jeu) :

L'enseignant invite les élèves à observer et commenter les actions des personnages :

Ex : Il y a un garçon dans la baignoire ; **il** s'appelle Jean. **Il** a une sœur : **elle** s'appelle Annie...

Jean et Annie jouent dans la baignoire ; ensemble **ils** s'amusent comme des fous !

Une dame et sa fille partent en vacances ; **elles** portent toutes les deux un chapeau...

Idem avec des objets.

Il y a des pantoufles : **elles** sont marrons. La guitare est dans son étui : **il** est jaune....

### Séances 6 : Les pronoms compléments : le, la, lui

Les élèves sont invités à mimer des actions et à les expliciter (en binôme)

Type d'actions : coiffer, laver, habiller, déshabiller, maquiller, coucher, faire manger, faire marcher, donner à boire, chanter une chanson, écouter...

Type de productions : Je **la** coiffe, Marie **le** coiffe, je **la** fais manger, je **lui** donne à boire, Steve la pousse...

Faire expliciter, justifier. (Possibilité d'utiliser des personnages).

## Les phrases interrogatives

<i>Objectifs</i>	<i>Structures syntaxiques abordées</i>	<i>Progressivité</i>	<i>Difficultés que peut rencontrer l'élève</i>	<i>Pistes de remédiation</i>
<ul style="list-style-type: none"> <li>- Comprendre les différentes structures syntaxiques des phrases interrogatives.</li> <li>- Les utiliser pour formuler une question.</li> <li>- Comprendre une phrase interro négative.</li> </ul>	<ul style="list-style-type: none"> <li>- « Est-ce que... ? »</li> <li>- Inversion sujet-verbe</li> <li>- Phrases interro négatives</li> </ul>	<p><u>Niveau 1</u> : Aucune exigence particulière</p> <p><u>Niveau 2</u> : « Est-ce que... ? »</p> <p><u>Niveau 3</u> : - -Inversion sujet-verbe</p> <p>Phrases interro négatives (en compréhension)</p>	<ul style="list-style-type: none"> <li>- Mauvaise prononciation de la formule « Est-ce que ? »</li> <li>- Difficulté dans la compréhension et la production des phrases interrogatives avec inversion sujet-verbe</li> <li>- Incompréhension de la phrase interro négative</li> </ul>	<ul style="list-style-type: none"> <li>- Reformulation</li> <li>- Produire avec la structure « est-ce-que » et aider à la reformulation avec inversion sujet-verbe.</li> <li>- Opposer la phrase interro négative à la phrase interrogative associée. Montrer la différence au niveau du sens. Faire apparaître oralement la construction de la négation. (ex : qui a fait des bêtises ? qui n'a pas fait de bêtises ?)</li> </ul>

*Pistes pédagogiques pour introduire les structures syntaxiques (étape 3 de la séance)*

Utilisation de la marionnette Philomène (ou autre marionnette) matérialisée par un gant de toilette (ou fabriquée par l'enseignant). Les élèves sont en situation d'écoute attentive.

**Séance 7 : « Est-ce que.. ? » / Inversion sujet-verbe**Les bêtises de Philomène (1)

« Bonjour les enfants. **Est-ce que** je vous ai raconté ma bêtise de la semaine passée ? Je jouais avec ma sœur à la poupée ! Elles étaient affamées et assoiffées, aussi leur **avons- nous** donné du chocolat, de la salade, du sucre, du soda que nous avons récupéré dans le réfrigérateur ! Maman était furieuse. Elle nous a dit : **Est- ce que** vous vous rendez compte de l'état de votre chambre ? **Est- ce que** je ne vous ai pas dit 100 fois de ne pas y manger? **Voulez-vous** être punies ? Dépêchez- vous de ranger maintenant ! » Ma sœur était très ennuyée. Elle s'est mise à pleurer et elle m'a dit : « **Peux-tu** arrêter de me faire faire des bêtises ? » J'étais très embêtée. A bientôt les enfants. »

**Séance 8 : Phrases interro négatives**Les bêtises de Philomène (2)

« Bonjour les enfants. Vous souvenez- vous des bêtises que ma sœur et moi avons faites dans notre chambre ? **Personne n'a** oublié ? Nous l'avions salie en nourrissant nos poupées. Maman était hors d'elle. **Pourquoi n'a-t-elle pas** laissé la porte fermée ! Elle déteste que nous salissions ! Nous avons rangé notre chambre et maman est revenue : « **Ne pouvez-vous pas** nettoyer plus vite ? Vos poupées **ne sont- elles pas** encore propres et rangées ? **Le sol n'est- il pas** déjà brillant ? Puis- je vous faire confiance désormais ? **Qui promet de ne plus** recommencer ? » nous a-t-elle demandée. « Moi ! Moi ! » avons-nous répondu en chœur ma sœur et moi. Au revoir les enfants. »

*Pistes pédagogiques pour la découverte par les élèves de la structure syntaxique présentée, (étape 4 de la séance)*

**L'enseignant peut choisir l'une des pistes pédagogiques suivantes.**

Proposer aux élèves de poser des questions en respectant la structure syntaxique introduite :

1. En jouant le rôle de la mère ou de la sœur avec une marionnette
2. En ayant chacun leur marionnette et en interrogeant Philomène pour avoir plus de détails sur ce qui s'est passé (exemple : séance 7 : est-ce que tu as pleuré ? As-tu pleuré ? séance 8 : N'as-tu pas pleuré ? , ....)

### Les phrases relatives

<i>Objectifs</i>	<i>Structures syntaxiques abordées</i>	<i>Progressivité</i>	<i>Difficultés que peut rencontrer l'élève</i>	<i>Pistes de remédiation</i>
<ul style="list-style-type: none"> <li>- Comprendre les phrases relatives</li> <li>- Les utiliser dans son discours.</li> </ul>	<ul style="list-style-type: none"> <li>- qui</li> <li>- que</li> </ul>	<u>Niveaux 1 à 3</u> : qui / que	- Compréhension de la phrase relative.	<ul style="list-style-type: none"> <li>- Transformer la phrase complexe en deux phrases simples. Revenir à la phrase complexe quand l'élève a compris.</li> <li>- Illustrer avec un exemple.</li> <li>- Produire deux phrases simples. Mettre en évidence les répétitions.</li> </ul>

			- Formuler une phrase relative.	Transformation en phrase relative.
<p><i>Pistes pédagogiques pour introduire les structures syntaxiques (étape 3 de la séance)</i>  Utilisation de la marionnette Philomène (ou autre marionnette) matérialisée par un gant de toilette (ou fabriquée par l'enseignant). Les élèves sont en situation d'écoute attentive.</p> <p><b>Séance 9 : qui, que</b>  <u>Philomène et la comptine</u>  « Bonjour les enfants. Aimez- vous les comptines ? Moi, je les aime beaucoup ! Ma cousine Elisabeth m'en a apprise une il y a 2 jours. Souhaitez- vous que je vous l'apprenne ? Il s'agit de la comptine <b>des qui</b> et <b>des que</b>...  <b>Que</b> veux- tu pour goûter ? Je veux la belle pomme <b>que</b> tu as achetée !  <b>Que</b> veux- tu me donner ? Je veux te donner les crayons <b>que</b> j'ai cachés !  <b>Que</b> veux- tu chanter ? Je veux chanter la chanson <b>que</b> tu m'as apprise !  <b>Qui</b> a peur du noir ? Ce n'est pas moi <b>qui</b> ai peur du noir !  <b>Qui</b> t'a acheté ces bonbons ? C'est maman <b>qui</b> me les a achetés ! »  Voilà les amis, ne trouvez- vous pas cette comptine MERVEILLEUSE ! J'espère qu'elle vous a plu comme à moi ! A bientôt, les enfants ! »</p>				
<p><i>Pistes pédagogiques pour la découverte par les élèves de la structure syntaxique présentée, (étape 4 de la séance)</i></p> <p><b>L'enseignant peut choisir l'une des pistes pédagogiques suivantes.</b></p> <ol style="list-style-type: none"> <li>1. Le jeu : Imaginons de courtes histoires !  L'enseignant invite les élèves à imaginer à tour de rôle, la suite de 4 phrases contenant obligatoirement un pronom relatif. Il commence le jeu par :  C'est une princesse... qui... ; C'est un chat... qui... ; c'est un lapin qui...</li> <li>2. Faire mettre en scène une situation en changeant les prénoms des élèves, les verbes.  Exemple : Maxime regarde Paul qui est assis/ Maxime qui est assis regarde Paul. Ecrire ces phrases au tableau. Faire entourer dans ces phrases les mots identiques. « Ce sont les mêmes mots, mais l'ordre est différent et change le sens de la phrase. »</li> </ol>				

## Les phrases passives

<i>Objectifs</i>	<i>Structures syntaxiques abordées</i>	<i>Progressivité</i>	<i>Difficultés que peut rencontrer l'élève</i>	<i>Pistes de remédiation</i>
<ul style="list-style-type: none"> <li>- Comprendre les phrases passives.</li> <li>- Prendre conscience de la structure de la phrase passive</li> </ul>	<p><u>Phrase de base :</u> Le chien regarde le père.</p> <p><u>Phrase passive avec complément</u> Le père est regardé par le chien.</p> <p><u>Phrase de base :</u> On a cassé le jouet.</p> <p><u>Phrase passive sans complément</u> Le jouet a été cassé.</p>	<p><u>Niveaux 1 à 3</u> : La structure retenue est la même pour tous les niveaux. Le degré de difficulté apparaît au niveau de la compréhension de l'information donnée.</p>	<ul style="list-style-type: none"> <li>- Compréhension des informations contenues dans la phrase passive.</li> <li>- Compréhension de la structure de la phrase passive</li> </ul>	<ul style="list-style-type: none"> <li>- Questionner l'enfant : qui ? quoi ?</li> <li>- Transformer la phrase passive en phrase active.</li> <li>- Au fur et à mesure de la rencontre avec les phrases passives, faire apparaître sa construction (mise en évidence par les couleurs dans la 2<sup>ème</sup> colonne)</li> </ul>
<p><i>Pistes pédagogiques pour introduire les structures syntaxiques (étape 3 de la séance)</i></p> <p>Utilisation de la marionnette Philomène (ou autre marionnette) matérialisée par un gant de toilette (ou fabriquée par l'enseignant). Les élèves sont en situation d'écoute attentive.</p> <p><b>Séance 10 : phrases passives avec complément (par....) / phrases passives sans complément</b></p> <p><i>Philomène et Max</i></p> <p>« Bonjour les copains ! Aujourd'hui j'ai été accompagnée à l'école en voiture par mon père. Une forte pluie a été annoncée, alors papa a eu peur que je ne sois mouillée. Sur la route, on a vu un chat qui a été abandonné par ses maîtres. Papa a bien voulu le récupérer. Cet adorable minou a été sauvé ! On l'appelle Max. Dès qu'il est arrivé à la maison, Max a été lavé par maman. Et puis, il a été nourri et caressé par ma sœur et moi. Il s'est endormi en ronronnant... A bientôt les copains ! »</p>				
<p><i>Pistes pédagogiques pour la découverte par les élèves de la structure syntaxique présentée, (étape 4 de la séance)</i></p> <p>Faire manipuler par les élèves la structure passive. Leur faire repérer l'importance des mots dans la phrase. Prévoir des poupées, des objets symboliques pour représenter les animaux ou des objets.</p> <p>Plusieurs étapes :</p> <ol style="list-style-type: none"> <li>1. Faire mimer les scènes par les élèves et leur demander de repérer celles qui sont possibles ou impossibles. <ul style="list-style-type: none"> <li>- Max est lavé par maman.</li> <li>- Max est embrassé par Philomène.</li> </ul> </li> </ol>				

- Le bébé est porté par maman.
- Maman est lavée par Max.
- Maman est portée par le bébé
- ...

Ecrire ces phrases au tableau. Faire entourer dans ces phrases les mots identiques. « Ce sont les mêmes mots, mais l'ordre est différent et change le sens de la phrase. »

2. Faire mimer avec les objets des actions par les élèves. Les autres camarades doivent énoncer l'action avec une phrase passive (ou une phrase active qui sera transformée en phrase passive)

## Les fonctions des mots dans les phrases

<i>Objectifs</i>	<i>Structures syntaxiques abordées</i>	<i>Progressivité</i>	<i>Difficultés que peut rencontrer l'élève</i>	<i>Pistes de remédiation</i>
<ul style="list-style-type: none"> <li>- Comprendre dans un énoncé les informations relatives aux personnages, aux lieux, aux actions, aux temps.</li> <li>- Rendre compte de sa compréhension d'un énoncé.</li> </ul>	Pas de structure particulière.	<u>Niveaux 1 à 3</u> : La difficulté augmente avec la longueur du texte et/ou le nombre d'informations qu'il comporte.	<ul style="list-style-type: none"> <li>- Trier les informations.</li> <li>- Identifier les informations spatio-temporelles (où ? quand ?)</li> <li>- Comprendre l'implicite</li> </ul>	<ul style="list-style-type: none"> <li>- Faire reformuler le texte par l'élève.</li> <li>- Lister les actions dans l'ordre chronologique.</li> <li>- Associer chaque action à son lieu- au moment où il se déroule.</li> <li>- Amener l'élève à se faire une image mentale de ce qui a été lu.</li> </ul>
<p><i>Structures syntaxiques spécifiques à faire découvrir aux élèves (support : le plateau de jeu ou tout autre support pertinent permettant d'introduire les notions visées)</i></p> <p><b>Utilisation de la marionnette Philomène (ou autre marionnette) matérialisée par un gant de toilette (ou fabriquée par l'enseignant). Les élèves sont en situation d'écoute attentive.</b></p> <p><b>Séance 11 : qui, où</b>  <u>Le rêve de Philomène (1)</u>  « Bonjour les copains ! Laissez-moi vous raconter le rêve extraordinaire qui j'ai fait cette nuit. J'étais à la plage, il faisait un temps magnifique. Ma sœur, mon cousin Jean et mes parents se baignaient. La mer était chaude. Et puis, Max est arrivé ! Il s'est mis à parler ! Il m'a dit « J'ai horreur de l'eau ! Allons plutôt regarder un bon film ! » Et devinez quoi ? Aussitôt, Max et moi nous sommes retrouvés dans le salon, devant la télé. Quelques minutes plus tard, mes parents sont arrivés et nous ont grondés. Et puis je me suis réveillée pour aller à l'école. Quel rêve ! A bientôt les amis ! »</p> <p><b>Séance 12 : quand, quoi</b>  <u>Le rêve de Philomène (2)</u>  « Bonjour les copains ! J'ai encore fait un super rêve pendant ma sieste ! Il faut que je vous le raconte ! J'avais des pouvoirs fantastiques. Avec mon parapluie magique, je pouvais voyager aussi vite que la lumière ! Le matin j'étais en Chine, je faisais un spectacle d'acrobaties avec le cirque du Soleil. A l'heure du</p>				

*déjeuner, j'étais en Italie ; j'apprenais à cuire des pizzas avec mon parapluie ! Et puis, tout à coup, à la tombée de la nuit, j'étais en réunion avec Superman et Spiderman : nous parlions tout en dégustant une grosse tarte à la banane ! Quel rêve merveilleux ! Au revoir les amis ! »*

*Pistes pédagogiques pour la découverte par les élèves de la structure syntaxique présentée, (étape 4 de la séance)*

**Séance 11 :**

**Les deux étapes suivantes peuvent être proposées dans l'étape 4 de la séance**

L'enseignant prépare des cartes images avec les lieux où se déroule le rêve et des cartes avec les personnages (ou des figurines).

1. Les élèves répondent aux questions ci-dessous en choisissant la bonne image où le bon personnage ; ils formulent leur réponse avec une phrase.
  - Qui a fait le rêve ?
  - Qui est à la plage au début de l'histoire ?
  - Où est la sœur de Philomène ?
  - Où vont Max et Philomène ?
  - Qui est resté à la plage à la fin du rêve de Philomène ?
  - Qui est arrivé à la plage en voiture ?
  - ....
2. En faisant parler Philomène (ou en donnant à chaque élève sa marionnette), les élèves peuvent compléter le rêve de Philomène en faisant des propositions incluant des personnages et les lieux où ils sont, où se déroule l'action. Tous les scénarios sont plausibles puisqu'il s'agit d'un rêve.

**Séance 12 :**

**Mêmes démarches que pour la séance 11**

1. Les enfants répondent aux questions suivantes :
  - Quand Philomène est-elle en Chine ?
  - Que peut-elle faire avec son parapluie ?
  - Quel repas prend-elle avec Superman et Spiderman ?
  - Quand est-elle en Italie ?
  - Quand fait-elle ce rêve ?
  - Que fait-elle en Chine ?
  - ....
2. Idem que la séance 11



## Annexe 2

### Les histoires de Philomène au fil des séances...

#### Séances 1 : le présent l'indicatif

##### Philomène et l'école

« Bonjour les enfants. Je m'appelle Philomène. Je suis heureuse d'être avec vous **aujourd'hui**. Vous savez que, **chaque jour**, j'essaie d'être gentille, affectueuse, serviable. Dans mon école, j'aime jouer avec mes camarades, faire des galipettes et jouer à cache-cache à la récréation. En ce moment, mes parents travaillent, ma grande sœur est à l'école élémentaire. Moi, **tous les jours**, je chante, je récite des poésies, je danse aussi. Voulez-vous que je vous chante une chanson **maintenant** ? (chant ou comptine courte au présent) Au revoir et à bientôt. »

#### Séance 2 : expressions du passé : passé composé, imparfait

##### Philomène et la plage.

« Bonjour les amis. **La semaine dernière**, j'étais en vacances avec ma famille. Nous avons fait un pique-nique au bord de la mer. La plage était magnifique, le soleil était au rendez-vous, le sable était chaud sous mes pieds ; je me suis beaucoup baignée et ai mangé de la laitue, des ignames et du ragoût de porc. Maman avait prévu des bananes et des crêpes comme dessert. Je me suis régalée. Papa a joué au tambour et nous avons dansé. Quelle belle journée, nous avons passée !!! »

#### Séance 3 : expressions du futur : futur proche et futur de l'indicatif

##### Philomène et le cinéma

Salut les amis. Je suis très contente, papa m'a appris que **la semaine prochaine**, il m'emmènera au cinéma ! **Il va** sûrement **m'acheter** du pop-corn et des bonbons. Peut-être aussi, me **prendra-t-il** une boisson rafraîchissante. **Je choisirai** un beau dessin animé. Je sais que **je serai** heureuse dans la salle de projection. **Nous allons rire et je poserai** à papa des questions sur les personnages du dessin animé. Comme **je m'amuserai** !!! Au revoir et à bientôt ! »

#### Séance 4 : ne...pas / phrase simple - ne...pas, ni...ni/ phrases complexes coordonnées : mais, et, ni

##### Philomène et les NON

(Philomène fâchée) : « Non, non et non maîtresse ! Je **ne** veux **pas** dire bonjour aujourd'hui ! Non, je **ne** dirai **ni** : bonjour les filles, **ni** : bonjour les garçons ! Vous voulez savoir pourquoi les amis ? Parce que maman **n'a pas** voulu me faire plaisir hier : **aucun** dessert : **pas de** glace, **pas** de yaourt, **aucun** fruit ! Rien, **rien** et encore rien !... **Mais** je pense savoir pourquoi maman m'a punie ! Je **n'ai pas** été méchante, non, non et non !!! Je **n'ai** fait **que** dessiner sur sa belle robe blanche toute neuve. Je **ne** trouvais **plus** de papier dans l'imprimante **et** je voulais tant dessiner un beau bateau à voile!!!! Non, maîtresse, je **ne** dirai **pas** au revoir, car j'ai envie de bouder, un point c'est tout ! (S'exécute finalement et dit tout bas :) Très bien, voilà : au revoir les amis et à bientôt ! »

#### Séance 5 : Les pronoms personnels sujets : il/elle, ils/elles

##### Philomène et ses camarades.

« Bonjour les amis ; aujourd'hui, je veux vous parler de mes 2 camarades : Chloé et Tony. **Ils** sont très différents tous les deux. Chloé est la plus jolie fille de l'école. **Elle** est soignée et distinguée ; **elle** met même du vernis sur ses ongles !!! **Elle** bavarde beaucoup et est très rapporteuse. Tous les jours, **elle** vient me voir à la récréation et **elle** me raconte : « Tu sais ce que Léo a fait ce matin dans la classe ? **Il** a renversé les pots de peinture, **il** a gribouillé sa feuille...!! Et patati et patata... ». Elle est très fatigante Chloé et quelquefois assez méchante ; **elle** m'a même tiré les cheveux la semaine dernière! J'ai pleuré alors... mon copain, Tony m'a consolé, **il** m'a chanté une chanson, **il** m'a pris

par la main et il m'a fait un beau dessin. Il est vraiment très gentil Tony, vous ne trouvez pas ? Il est devenu mon meilleur ami. A bientôt les copains ! »

### Séances 6 : Les pronoms compléments : le, la, lui

#### Philomène et ses meilleurs amis

« Bonjour les amis, je suis ravie de vous voir. Vous ai-je déjà parlé de ma poupée Elodie ? C'est une poupée brune avec des nattes et de grands yeux marrons ; je **lui** dis bonjour à mon réveil, je **lui** dis bonne nuit à mon coucher ; je **lui** donne à manger : je **la** baigne, je **la** sèche, je **l'**essuie, je **la** coiffe, puis je **la** promène dans le jardin. Elle aime beaucoup les mangots Bassignac et les pommes d'eau ! Mon frère est jaloux d'Elodie. Il veut que je joue avec **lui**, que je **lui** parle, que je **le** coiffe aussi, que je **le** fasse manger ! Mais... il oublie que je ne suis pas encore assez grande pour m'occuper de 2 enfants, moi ? ! A bientôt les amis ! »

### Séance 7 : « Est-ce que.. ? » / Inversion sujet-verbe

#### Les bêtises de Philomène (1)

« Bonjour les enfants. **Est-ce que** je vous ai raconté ma bêtise de la semaine passée ? Je jouais avec ma sœur à la poupée ! Elles étaient affamées et assoiffées, aussi leur **avons-nous** donné du chocolat, de la salade, du sucre, du soda que nous avons récupéré dans le réfrigérateur ! Maman était furieuse. Elle nous a dit : **Est-ce que** vous vous rendez compte de l'état de votre chambre ? **Est-ce que** je ne vous ai pas dit 100 fois de ne pas y manger ? **Voulez-vous** être punies ? Dépêchez-vous de ranger maintenant ! » Ma sœur était très ennuyée. Elle s'est mise à pleurer et elle m'a dit : « **Peux-tu** arrêter de me faire faire des bêtises ? » J'étais très embêtée. A bientôt les enfants. »

### Séance 8 : Phrases interro négatives

#### Les bêtises de Philomène (2)

« Bonjour les enfants. Vous souvenez-vous des bêtises que ma sœur et moi avons faites dans notre chambre ? **Personne n'a** oublié ? Nous l'avions salie en nourrissant nos poupées. Maman était hors d'elle. **Pourquoi n'a-t-elle pas** laissé la porte fermée ! Elle déteste que nous salissions ! Nous avons rangé notre chambre et maman est revenue : « **Ne pouvez-vous pas** nettoyer plus vite ? Vos poupées **ne sont-elles pas** encore propres et rangées ? **Le sol n'est-il pas** déjà brillant ? Puis-je vous faire confiance désormais ? **Qui promet de ne plus** recommencer ? » nous a-t-elle demandée. « Moi ! Moi ! » avons-nous répondu en chœur ma sœur et moi. Au revoir les enfants. »

### Séance 9 : qui, que

#### Philomène et la comptine

« Bonjour les enfants. Aimez-vous les comptines ? Moi, je les aime beaucoup ! Ma cousine Elisabeth m'en a apprise une il y a 2 jours. Souhaitez-vous que je vous l'apprenne ? Il s'agit de la comptine **des qui et des que...**

**Que** veux-tu pour goûter ? Je veux la belle pomme **que** tu as achetée !

**Que** veux-tu me donner ? Je veux te donner les crayons **que** j'ai cachés !

**Que** veux-tu chanter ? Je veux chanter la chanson **que** tu m'as apprise !

**Qui** a peur du noir ? Ce n'est pas moi **qui** ai peur du noir !

**Qui** t'a acheté ces bonbons ? C'est maman **qui** me les a achetés ! »

Voilà les amis, ne trouvez-vous pas cette comptine MERVEILLEUSE ! J'espère qu'elle vous a plu ! A bientôt, les enfants ! »

### Séance 10 : phrases passives avec complément (par....) / phrases passives sans complément

#### Philomène et Max

« Bonjour les copains ! Aujourd'hui j'ai été **accompagnée** à l'école en voiture **par mon père**. **Une forte pluie a été annoncée**, alors papa a eu peur que je **ne sois mouillée**. Sur la route, on a vu **un chat qui a été abandonné par ses maîtres**. Papa a bien voulu le récupérer. **Cet adorable minou a été**

*sauvé ! On l'appelle Max. Dès qu'il est arrivé à la maison, Max a été lavé par maman. Et puis, il a été nourri et caressé par ma sœur et moi. Il s'est endormi en ronronnant... A bientôt les copains ! »*

### **Séance 11 : qui, où**

#### Le rêve de Philomène (1)

*« Bonjour les copains ! Laissez-moi vous raconter le rêve extraordinaire qui j'ai fait cette nuit. J'étais à la plage, il faisait un temps magnifique. Ma sœur, mon cousin Jean et mes parents se baignaient. La mer était chaude. Et puis, Max est arrivé ! Il s'est mis à parler ! Il m'a dit « J'ai horreur de l'eau ! Allons plutôt regarder un bon film ! » Et devinez quoi ? Aussitôt, Max et moi nous sommes retrouvés dans le salon, devant la télé. Quelques minutes plus tard, mes parents sont arrivés et nous ont grondés. Et puis je me suis réveillée pour aller à l'école. Quel rêve ! A bientôt les amis ! »*

### **Séance 12 : quand, quoi**

#### Le rêve de Philomène (2)

*« Bonjour les copains ! J'ai encore fait un super rêve pendant ma sieste ! Il faut que je vous le raconte ! J'avais des pouvoirs fantastiques. Avec mon parapluie magique, je pouvais voyager aussi vite que la lumière ! Le matin j'étais en Chine, je faisais un spectacle d'acrobaties avec le cirque du Soleil. A l'heure du déjeuner, j'étais en Italie ; j'apprenais à cuire des pizzas avec mon parapluie ! Et puis, tout à coup, à la tombée de la nuit, j'étais en réunion avec Superman et Spiderman : nous parlions tout en dégustant une grosse tarte à la banane ! Quel rêve merveilleux ! Au revoir les amis ! »*

### Annexe 3

#### Confectionner sa marionnette...

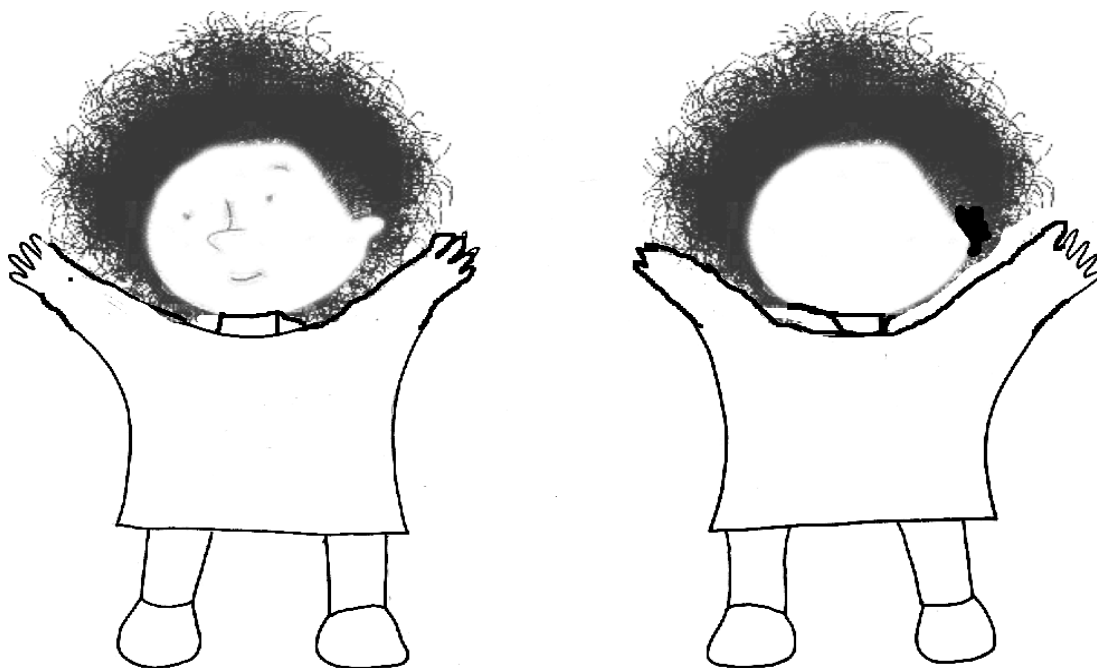
.... Avec une chaussette, de la laine et des boutons



.... Avec une chaussette, des bouts de tissu, des boutons, ou du papier



.... Avec un gabarit et un bâtonnet



Le dessin de la **marionnette** est colorié et collé sur le bâtonnet.

Coller un bâtonnet (type bâtonnets de glaces) au dos du personnage, puis à coller l'autre face du personnage sur le dessus, de façon à former une marionnette.

...Avec un gant de toilette et des feutres





## Annexe 5

### Albums répétitifs et structures syntaxiques<sup>1</sup>

#### LES PRESENTATIFS : C'EST, IL Y A, VOILA

Titre	Auteur	Illustrateur	Editeur	Année
Une histoire sombre, très sombre	Ruth Brown		Gallimard	1981
Qui a écrasé mon pâté ?	Fabienne Teysedre		Seuil jeunesse	1999
Mes habits préférés	Shigeo Watanabe	Yasuo Ohtomo	l'école des loisirs	1980
Le grand nigaud de Portebello	Samuel Marshak	Marc Rosenthal	Autrement jeunesse	1999
Léon et son croco	Magdalena	Zaü	Père Castor Flammarion	1999
Qu'est-ce que c'est que ça ?	Pascal Teulade	Jean-Claude Sarrazin	l'école des loisirs	1996
L'anniversaire de Monsieur Guillaume	Anaïs Vaugelade		l'école des loisirs	1994

#### LES PHRASES INTERROGATIVES SANS PRONOM INTERROGATIF

Titre	Auteur	Illustrateur	Editeur	Année
Sophie la vache musicienne	Geoffroy de Pennart		Kaléidoscope	1999
Loup y es-tu ?	Charlotte Mollet		Didier	1997
Loup y es-tu ?	Sylvie Auzary-Luton		Kaléidoscope	1993
Quand grand-mère était jeune	Paule Hunphrey	Katy Sleight	Gamma jeunesse	1993
Où est Spot, mon petit chien ?	Eric Hille		Nathan	1980
Où vas-tu petite souris ?	Robert Kraus	Jose Aruego - Ariane Dewey	l'école des loisirs	1990
La chasse à l'ours	Michael Rosen	Helen Oxenbury	Ouest-France	1989
Meuh, meuh, vache rousse, n'as-tu pas ...	Jakki Wood	Rog Bonner	Kaléidoscope	1991

#### LES PHRASES INTERROGATIVES COMMENÇANT PAR EST-CE QUE...

Titre	Auteur	Illustrateur	Editeur	Année
Papa !	Philippe Corentin	l'école des loisirs		1995
De la petite taupe qui voulait savoir qui lui avait fait sur la tête	Werner Holzwarth		Milan	1993
Le loup est revenu	Geoffroy de Pennart		Kaléidoscope	1996

#### LES PHRASES INTERROGATIVES AVEC PRONOM INTERROGATIF

Titre	Auteur	Illustrateur	Editeur	Année
Loup y es-tu ?	Charlotte Mollet		Didier	1997
Papa !	Philippe Corentin		l'école des loisirs	1995

<sup>1</sup> Source : Académie de Nancy-Metz, IEN Luneville

Le jeune loup qui n'avait pas de nom	Jean-Luc Mourlevat	Jean-Luc Bénazet	Milan	1998
Loup y es-tu ?	Sylvie Auzary-Luton		Kaléidoscope	1993
La petite poule rousse	Byron Barton		l'école des loisirs	1993
Quand grand-mère était jeune	Paule Hunphrey	Katy Sleight	Gamma jeunesse	1993
Qu'est-ce que j'en fait ?	Ann Jonas		l'école des loisirs	1988
La course	Béatrice Tanaka	Michel Gay	Kaléidoscope	1990
La sagesse de Wombat	Morpurgo - Birmingham		Gautier - Languereau	1999
Les habits préférés de Petit Ours brun	Danièle Bour - Marie Aubinais		Bayard	1997
Toc, toc ! Qui est là ?	Sally Grindley	Anthony Browne	Père Castor, Flammarion	1986
De la petite taupe qui voulait savoir qui lui avait fait sur la tête	Werner Holzwarth		Milan	1993
Promenons-nous dans les bois	Frederic Stehr		l'école des loisirs	1992
Qu'est-ce que c'est que ça ?	Pascal Teulade	Jean-Claude Sarrazin	l'école des loisirs	1996
Où vas-tu petite souris ?	Robert Kraus	Jose Aruego - Ariane Dewey	l'école des loisirs	1990
Pas moi ! dit le singe	Colin West		Gründ	1987
L'anniversaire de Monsieur Guillaume	Anaïs Vaugelade		l'école des loisirs	1994
Bon appétit Monsieur Lapin	Claude Boujon		l'école des loisirs	1985

#### LES PHRASES INTERRO-NEGATIVES

Titre	Auteur	Illustrateur	Editeur	Année
Le bonhomme de pain d'épice, conte traditionnel	DominiqueThibault		Nathan	1997
Meuh, meuh, vache rousse, n'as-tu pas	Jakki Wood	Rog Bonner	Kaléidoscope	1991

#### LES PHRASES IMPERATIVES A LA 2EME PERSONNE DU SINGULIER

Titre	Auteur	Illustrateur	Editeur	Année
Le jeune loup qui n'avait pas de nom	Jean-Luc Mourlevat	Jean-Luc Bénazet	Milan	1998
Salut grand gros crapaud	Colin West		Gründ	1987
Roule galette	Natha Caputo	Pierre Belvès	Flammarion	1950
Vite ! Tourne la page !	James stevenson		l'école des loisirs	1990
S'il te plaît	Virginia Miller		l'école des loisirs	1999
Avale Léonardichon	Anaïs Vaugelade		l'école des loisirs	1994
Un grand cerf	Marine Bourre		Didier	1998
Le bonhomme de pain d'épice, conte traditionnel	DominiqueThibault		Nathan	1997
Le loup est revenu	Geoffroy de Pennart		Kaléidoscope	1996



### LES PHRASES IMPERATIVES A LA 1ERE PERSONNE DU PLURIEL

Titre	Auteur	Illustrateur	Editeur	Année
Papa !	Philippe Corentin		l'école des loisirs	1995
Le bonhomme de pain d'épice, conte traditionnel	DominiqueThibault		Nathan	1997
Le loup et la mésange	Muriel Bloch	Martine Bourre	Didier	1998
Sur le chantier	Byron barton		l'école des loisirs	1987

### LES PHRASES EXCLAMATIVES

Titre	Auteur	Illustrateur	Editeur	Année
Sophie la vache musicienne	Geoffroy de Pennart		Kaléidoscope	1999
Papa !	Philippe Corentin		l'école des loisirs	1995
Loup y es-tu ?	Sylvie Auzary-Luton		Kaléidoscope	1993
Salut grand gros crapaud	Colin West		Gründ	1987
Qui a écrasé mon pâté ?	Fabienne Teyssedre		Seuil jeunesse	1999
Chaud Chaud	F. Guillain	S. Crevelier	Flammarion	1990
Le grand nigaud de Portebello	Samuel Marshak	Marc Rosenthal	Autrement jeunesse	1999
Sauve qui peut	Mickaela Morgan	Sue Porter	Albin Michel	1990
La maison rouge dans une petite ville	E. Borchers	G. Stiller	Syros	1988
Le bonhomme de pain d'épice, conte traditionnel	DominiqueThibault		Nathan	1997
La chasse à l'ours	Michael Rosen	Helen Oxenbury	Ouest-France	1989
Une semaine dans la jungle	Colin West		Gründ	1995
Le loup et la mésange	Muriel Bloch	Martine Bourre	Didier	1998
Bon appétit Monsieur Lapin	Claude Boujon		l'école des loisirs	1985
Le loup est revenu	Geoffroy de Pennart		Kaléidoscope	1996

### LES PHRASES NEGATIVES

Titre	Auteur	Illustrateur	Editeur	Année
Sophie la vache musicienne	Geoffroy de Pennart		Kaléidoscope	1999
Loup y es-tu ?	Charlotte Mollet		Didier	1997
Léo	Robert Kraus	José Aruego	L'école des loisirs	1972
Sauve qui peut	Mickaela Morgan	Sue Porter	Albin Michel	1990
Où vas-tu petite souris ?	Robert Kraus	Jose Aruego - Ariane Dewey	l'école des loisirs	1990
Le bonhomme de pain d'épice, conte traditionnel	DominiqueThibault		Nathan	1997
La chasse à l'ours	Michael Rosen	Helen Oxenbury	Ouest-France	1989
Pas moi ! dit le singe	Colin West		Gründ	1987
Bon appétit Monsieur Lapin	Claude Boujon		l'école des loisirs	1985
Le loup est revenu	Geoffroy de Pennart		Kaléidoscope	1996

## LES PHRASES COMMENÇANT PAR SI...

Titre	Auteur	Illustrateur	Editeur	Année
Loup y es-tu ?	Charlotte Mollet		Didier	1997
Loup y es-tu ?	Sylvie Auzary-Luton		Kaléidoscope	1993
Roule galette	Natha Caputo	Pierre Belvès	Flammarion	1950
La course	Béatrice Tanaka	Michel Gay	Kaléidoscope	1990
Le bonhomme de pain d'épice, conte traditionnel	DominiqueThibault		Nathan	1997

## LES PHRASES INTRODUITES PAR UN INFINITIF

Titre	Auteur	Illustrateur	Editeur	Année
La chasse à l'ours	Michael Rosen	Helen Oxenbury	Ouest-France	1989

## JE + VERBE AU PRESENT

Titre	Auteur	Illustrateur	Editeur	Année
Sophie la vache musicienne	Geoffroy de Pennart		Kaléidoscope	1999
Le jeune loup qui n'avait pas de nom	Jean-Luc Mourlevat	Jean-Luc Bénazet	Milan	1998
Toujours rien ?	Christian Voltz		Le Rouergue	1997
Roule galette	Natha Caputo	Pierre Belvès	Flammarion	1950
La sagesse de Wombat	Morpurgo - Birmingham		Gautier - Languereau	1999
Mes habits préférés	Shigeo Watanabe	Yasuo Ohtomo	l'école des loisirs	1980
Promenons-nous dans les bois	Frederic Stehr		l'école des loisirs	1992
Pitou l'enfant roi	Jean-Pierre Idatte	Michel Trublin	Les 3 chardons	1976
Le bonhomme de pain d'épice, conte traditionnel	DominiqueThibault		Nathan	1997
Loup	Oliver Douzou		Le Rouergue	1996

## JE + VERBE AU FUTUR

Titre	Auteur	Illustrateur	Editeur	Année
Où vas-tu petite souris ?	Robert Kraus	Jose Aruego - Ariane Dewey	l'école des loisirs	1990

## IL +VERBE AU PRESENT

Titre	Auteur	Illustrateur	Editeur	Année
Papa !	Philippe Corentin		l'école des loisirs	1995
Léo	Robert Kraus	José Aruego	L'école	1972
Léon et Albertine	Christine Davenier		Kaléidoscope	1997
Le Noël du bois joli	Martine Bourre		Didier	1999
Sauve qui peut	Mickaëla Morgan	Sue Porter	Albin Michel	1990

## PRENOM + VERBE

Titre	Auteur	Illustrateur	Editeur	Année
Jacques a dit	Frederic Stehr		l'école des loisirs	1988

**TU + VERBE CONJUGUE**

<b>Titre</b>	<b>Auteur</b>	<b>Illustrateur</b>	<b>Editeur</b>	<b>Année</b>
Le bonhomme de pain d'épice, conte traditionnel	DominiqueThibault		Nathan	1997

**ON + VERBE CONJUGUE**

<b>Titre</b>	<b>Auteur</b>	<b>Illustrateur</b>	<b>Editeur</b>	<b>Année</b>
Roule galette	Natha Caputo	Pierre Belvès	Flammarion	1950
Dans la voiture Au fond du jardin Sur la branche	Claude Ponti		l'école des loisirs	1996

**NOUS + VERBE CONJUGUE**

<b>Titre</b>	<b>Auteur</b>	<b>Illustrateur</b>	<b>Editeur</b>	<b>Année</b>
Le bonhomme de pain d'épice, conte traditionnel	DominiqueThibault		Nathan	1997
La chasse à l'ours	Michael Rosen	Helen Oxenbury	Ouest-France	1989
Le loup est revenu	Geoffroy de Pennart		Kaléidoscope	1996

**LE FUTUR PROCHE, EXEMPLE : JE VAIS MANGER**

<b>Titre</b>	<b>Auteur</b>	<b>Illustrateur</b>	<b>Editeur</b>	<b>Année</b>
Loup y es-tu ?	Charlotte Mollet		Didier	1997
La petite poule rousse	Byron Barton		l'école des loisirs	1993
Qu'est-ce que j'en fait ?	Ann Jonas		l'école des loisirs	1988
L'anniversaire de Monsieur Guillaume	Anaïs Vaugelade		l'école des loisirs	1994
Bon appétit Monsieur Lapin	Claude Boujon		l'école des loisirs	1985

**LES CONNECTEURS D'ENCHAÎNEMENT LOGIQUE : ET, MAIS, ALORS**

<b>Titre</b>	<b>Auteur</b>	<b>Illustrateur</b>	<b>Editeur</b>	<b>Année</b>
Loup y es-tu ?	Charlotte Mollet		Didier	1997
Le beau ver dodu	Nancy Van Laan	Marisabina Russo	Kaléidoscope	1997
La coccinelle qui ne voulait pas voler	Isabelle Finn	Jack Tickle	Gründ	1999
Léon et Albertine	Christine Davenier		Kaléidoscope	1997
La petite poule rousse	Byron Barton		l'école des loisirs	1993
Toujours rien ?	Christian Voltz		Le Rouergue	1997
Roule galette	Natha Caputo	Pierre Belvès	Flammarion	1950
Un grand cerf	Marine Bourre		Didier	1998
Le bonhomme de pain d'épice, conte traditionnel	DominiqueThibault		Nathan	1997
L'anniversaire de Monsieur Guillaume	Anaïs Vaugelade		l'école des loisirs	1994

## L'EMPLOI D'ADJECTIFS QUALIFICATIFS

Titre	Auteur	Illustrateur	Editeur	Année
Sophie la vache musicienne	Geoffroy de Pennart		Kaléidoscope	1999
Le beau ver dodu	Nancy Van Laan	Marisabina Russo	Kaléidoscope	1997
La toute petite, petite bonne femme	Jean-louis Le Craver	Delphine Grenier	Didier	1998
Une semaine dans la jungle	Colin West		Gründ	1995

## LES FORMULES D'INSISTANCE, EXEMPLE : IL FAUT QUE... , NOUS DEVONS...

Titre	Auteur	Illustrateur	Editeur	Année
Qu'est-ce que j'en fait ?	Ann Jonas		l'école des loisirs	1988
Qui a écrasé mon pâté ?	Fabienne Teyssedre		Seuil jeunesse	1999
Bébés chouettes	Martin Waddell		l'école des loisirs	1995
Il ne faut pas habiller les animaux	Judi Barrett	Ron Barrett	l'école des loisirs	1971
Pitou l'enfant roi	Jean-Pierre Idatte	Michel Trublin	Les 3 chardons	1976
La chasse à l'ours	Michael Rosen	Helen Oxenbury	Ouest-France	1989

## LES JOURS DE LA SEMAINE

Titre	Auteur	Illustrateur	Editeur	Année
La chenille qui faisait des trous	Eric Carle		Mijade	1995
7 souris dans le noir	Ed Youhg		Milan	1995
Une semaine dans la jungle	Colin West		Gründ	1995

## LES COULEURS

Titre	Auteur	Illustrateur	Editeur	Année
7 souris dans le noir	Ed Youhg		Milan	1995

## L'EMPLOI DE : S'IL TE PLAÎT...

Titre	Auteur	Illustrateur	Editeur	Année
S'il te plaît	Virginia Miller		l'école des loisirs	1999

## L'EMPLOI DE : MERCI

Titre	Auteur	Illustrateur	Editeur	Année
S'il te plaît	Virginia Miller		l'école des loisirs	1999

## L'EMPLOI DE : IMPOSSIBLE DE ...

Titre	Auteur	Illustrateur	Editeur	Année
La coccinelle qui ne voulait pas voler	Isabelle Finn	Jack Tickle	Gründ	1999

## L'EMPLOI DE : C'EST COMME ÇA

Titre	Auteur	Illustrateur	Editeur	Année
Quand grand-mère était jeune	Paule Hunphrey	Katy Sleight	Gamma jeunesse	1993
Dans la voiture Au fond du jardin Sur la branche	Claude Ponti		l'école des loisirs	1996

**L'EMPLOI DE : PARCE QUE**

Titre	Auteur	Illustrateur	Editeur	Année
Le jeune loup qui n'avait pas de nom	Jean-Luc Mourlevat	Jean-Luc Bénazet	Milan	1998
Toujours rien ?	Christian Voltz		Le Rouergue	1997
Il ne faut pas habiller les animaux	Judi Barrett	Ron Barrett	l'école des loisirs	1971

**REPENDRE NEGATIVEMENT, EXEMPLE : PAS MOI ! NI MOI ! OH NON !**

Titre	Auteur	Illustrateur	Editeur	Année
La petite poule rousse	Byron Barton		l'école des loisirs	1993
Qui a écrasé mon pâté ?	Fabienne Teyssedre		Seuil jeunesse	1999
Les habits préférés de Petit Ours brun	Danièle Bour - Marie Aubinais		Bayard	1997
De la petite taupe qui voulait savoir qui lui avait fait sur la tête	Werner Holzwarth		Milan	1993
Mes habits préférés	Shigeo Watanabe	Yasuo Ohtomo	l'école des loisirs	1980
Sauve qui peut	Mickaëla Morgan	Sue Porter	Albin Michel	1990
La chasse à l'ours	Michael Rosen	Helen Oxenbury	Ouest-France	1989
Pas moi ! dit le singe	Colin West		Gründ	1987

**L'EMPLOI DE : MIEUX VAUT**

Titre	Auteur	Illustrateur	Editeur	Année
La course	Béatrice Tanaka	Michel Gay	Kaléidoscope	1990

**RENFORCEMENT DU PRONOM SUJET : MOI, JE.... TOI, TU....**

Titre	Auteur	Illustrateur	Editeur	Année
La sagesse de Wombat	Morpurgo - Birmingham		Gautier - Languereau	1999
De la petite taupe qui voulait savoir qui lui avait fait sur la tête	Werner Holzwarth		Milan	1993

**L'UTILISATION DU PRONOM RELATIF QUI**

Titre	Auteur	Illustrateur	Editeur	Année
La maison que Jack a bâtie	John Yeoman	Quentin Blake	Folio benjamin	1998
Toujours rien ?	Christian Voltz		Le Rouergue	1997
La petite fourmi qui va à Jérusalem	Diane Barbara	Pierre Denieuil	Actes Sud	1999
Où vas-tu petite souris ?	Robert Kraus	Jose Aruego - Ariane Dewey	l'école des loisirs	1990

**LE COMPLEMENT CIRCONSTANCIEL DE LIEU EN TETE DE PHRASE**

Titre	Auteur	Illustrateur	Editeur	Année
Une histoire sombre, très sombre	Ruth Brown		Gallimard	1981
Léon et son croco	Magdalena	Zaü	Père Castor Flammarion	1999
Un grand cerf	Marine Bourre		Didier	1998

**LE COMPLEMENT CIRCONSTANCIEL DE TEMPS EN TETE DE PHRASE**

Titre	Auteur	Illustrateur	Editeur	Année
Le bonhomme de pain d'épice, conte traditionnel	DominiqueThibault		Nathan	1997

**DEVANT - DERRIERE - ETC...**

Titre	Auteur	Illustrateur	Editeur	Année
Le bonhomme de pain d'épice, conte traditionnel	DominiqueThibault		Nathan	1997
Une histoire sombre, très sombre	Ruth Brown		Gallimard	1981
L'eau	Carme Vendrell	Josep Parramon	Bordas	1991
La chasse à l'ours	Michael Rosen	Helen Oxenbury	Ouest-France	1989

**IMPARFAIT**

Titre	Auteur	Illustrateur	Editeur	Année
Le bonhomme de pain d'épice, conte traditionnel	DominiqueThibault		Nathan	1997
Sophie la vache musicienne	Geoffroy de Pennart		Kaléidoscope	1999
Promenons-nous dans les bois	Frederic Stehr		l'école des loisirs	1992
Où vas-tu petite souris ?	Robert Kraus	Jose Aruego - Ariane Dewey	l'école des loisirs	1990
Le loup est revenu	Geoffroy de Pennart		Kaléidoscope	1996

**IL + PASSE COMPOSE**

Titre	Auteur	Illustrateur	Editeur	Année
La course	Béatrice Tanaka	Michel Gay	Kaléidoscope	1990
Sauve qui peut	Mickaëla Morgan	Sue Porter	Albin Michel	1990

**ADVERBES : TROP, ASSEZ, TOUJOURS...**

Titre	Auteur	Illustrateur	Editeur	Année
Le bonhomme de pain d'épice, conte traditionnel	DominiqueThibault		Nathan	1997
Sophie la vache musicienne	Geoffroy de Pennart		Kaléidoscope	1999
Chaud Chaud	F. Guillaïn	S. Crevelier	Flammarion	1990

**POUR + INFINITIF**

Titre	Auteur	Illustrateur	Editeur	Année
Le bonhomme de pain d'épice, conte traditionnel	DominiqueThibault		Nathan	1997
La coccinelle qui ne voulait pas voler	Isabelle Finn	Jack Tickle	Gründ	1999
La petite poule rousse	Byron Barton		l'école des loisirs	1993
L'eau	Carme Vendrell	Josep Parramon	Bordas	1991
Un grand cerf	Marine Bourre		Didier	1998
Le loup est revenu	Geoffroy de Pennart		Kaléidoscope	1996