

# **ABMA “ALLER BIEN POUR MIEUX APPRENDRE”**

Académie de Lyon

<https://eduscol.education.fr/document/30871/download>

# PRINCIPES

- Repose sur le concept de **l'école promotrice de santé** développée par l'Organisation mondiale de la santé (OMS)
- **Santé et éducation sont liées** : l'éducation est un des déterminants de la santé et la santé est une condition préalable aux apprentissages
  - **Le climat scolaire est un déterminant commun à la réussite éducative** et à la promotion de la santé.
- L'efficacité des actions de prévention repose sur la mise en œuvre **d'une démarche de projet au niveau global de l'école ....**

# LE DISPOSITIF ABMA


Un référent départemental

Sessions de formation et d'échanges de pratiques

Des ressources à disposition



**POURQUOI ?**

The background features a dark blue circle on the left and a light pink circle on the right, overlapping in the center. The pink circle contains several thin, white, concentric circular lines.

*« Il a été montré que le fait de mettre en place des projets d'éducation à la santé et à la citoyenneté, de prendre en compte le bien-être des élèves au quotidien était relié à l'amélioration du climat scolaire et de la réussite éducative des élèves. »*



**COMMENT ?**

# 3 DIMENSIONS DE LA SANTÉ

## DIMENSION PSYCHIQUE

Compétences sociales et  
personnelles

Effets  
*Decider par soi- même*  
*S'exptirper de*  
*l'influence des autres ...*

## DIMENSION SOCIALE

Sentiment  
d'appartenance

Effets  
*Climat scolaire*  
*Bien etre de tous*

## DIMENSION ENVIRONNEMENTALE

Organisation des espaces

Effets  
*Climat scolaire , réussite*

# **SUR QUOI TRAVAILLE-T-ON?**

## **Les domaines de la vie de l'établissement :**

- La gestion des temps
- La gestion des espaces
- Les relations interpersonnelles
- La communication
- Le développement des compétences psychosociales
- Le partenariat interne et externe à l'Education nationale

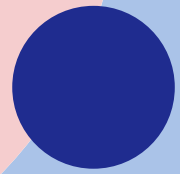
## **• Les différentes modalités d'intervention :**

- Celles qui concernent le fonctionnement et l'organisation de l'établissement
- Celles qui ont une visée éducative
- Celles qui ont une visée pédagogique
- Celles qui ont une visée informative



“

**ABMA DEJA EN ACTION DANS  
LES ECOLES DE LA CIRCO ! ”**



# DES STRATEGIES D'INTERVENTION...

## L'organisation et le fonctionnement de l'établissement

- ▶ Temps de convivialité en équipe
- ▶ CM ,CC, CE
- ▶ participation de l'ensemble des personnels aux formations et réunions
- ▶ Lien avec le périscolaire

## Visée éducative

- ▶ Temps de décroisement
- ▶ Temps variés EOL , an ti moman pou li ...
- ▶ Action d'ensemble : grande lessive, APQ, devoir fait (MC ,OA,SB,AR E&M...)
- ▶ Semaine bien être (HSR)
  - Jeux coopératifs
  - Relaxation
  - Fleur de compliments
  - Visionnage de films
  - Accord toltèque élèves
- ▶ Conseil des élèves en classe (OA)
- ▶ Conseil des délégués (UV) ...
- ▶ Éducation à la sexualité (RASED & médecine scolaire)



# DES STRATEGIES D'INTERVENTION...

## Liés aux enseignements acquisition de connaissances

- ▶ C2M (UV)
- ▶ ETC

## Interventions ponctuelles prévention / information

- ▶ Possibilité de faire appel à des intervenants extérieurs ( olivier gauttreau, SAMU , pompier, acise...)
- ▶ PartTemps de travail en pôle ( EDLAB)



# DES DOMAINES D'INTERVENTION

## **Gestion du temps**

- ▶ Des temps de délestage au sein des équipes
- ▶ Temps de rencontre entre directeurs\* ( à reconduire plus régulièrement )
- ▶ EDT

## **Gestion des espaces**

- ▶ Création de salle zen équipe ( ECAP & EDLAB)
- ▶ Création de jardin d'extérieur (HSR)
- ▶ Végétalisation des grillages de l'école (HP)

---

## **Relations interpersonnelles**

- ▶ Temps de conseil de maitres utilisé pour des ateliers différents (arts, sport, sorties...)

## **Communication**

Réactivité efficacité (LCO)

## **Développement des compétences sociales et personnelles**

### **Partenariat**

# LA DEMARCHE ABMA

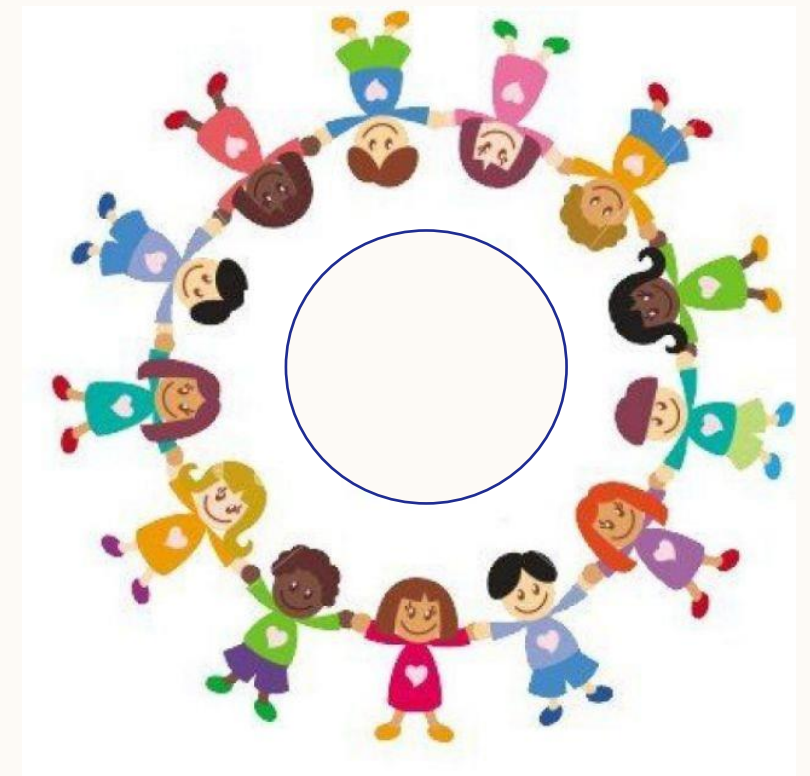
- Intégration de la démarche ABMA dans le projet d'établissement et le contrat d'objectifs en articulation avec le CESC, le parcours éducatif de santé de l'élève et les EPI en collège.
- Réalisation d'une phase d'analyse de la situation
- Choix et priorisations des actions et des projets favorisant le bien être et la santé globale
- Bilan annuel des actions et projets mis en œuvre

# DES ESPACES A INVESTIR

LA RENTREE SEREINE ANNEE 2



ESPACE D'ECOLE



# DES OUTILS DE DIAGNOSTIC

## TABLEAU SYNTHÉTIQUE DES DIFFÉRENTS DOMAINES ET STRATÉGIES D'INTERVENTION POUR PROMOUVOIR LA SANTÉ GLOBALE DANS UN ÉTABLISSEMENT

<b>DOMAINES STRATÉGIES</b>	<b>ORGANISATION ET FONCTIONNEMENT DE L'ÉTABLISSEMENT</b>	<b>INTERVENTIONS À VISÉE ÉDUCATIVE</b>	<b>LIEN AVEC LE CONTENU DES ENSEIGNEMENTS</b>	<b>ACTIVITÉS D'INFORMATION</b>
<b>LE TEMPS</b>				
<b>LES LIEUX, LES ESPACES</b>				
<b>LES RELATIONS INTERPERSON- NELLES</b>				
<b>LA COMMUNICATION</b>				
<b>LE DÉVELOPPEMENT DES COMPÉTENCES SOCIALES ET PERSONNELLES</b>				
<b>LE PARTENARIAT</b>				

## Outil pour un auto diagnostic d'école pour agir sur le climat scolaire à l'école primaire

( Ministère de l'éducation nationale-DGESCO-<http://eduscol.education.fr>)

### Question sur les pratiques pédagogiques propices à un bon climat scolaire

- 👉 Avons-nous collectivement des attentes élevées sur les apprentissages de tous les élèves dans notre école ?
- 👉 Comment créons-nous cette ambition ?
- 👉 Comment aidons-nous chaque élève à réussir ?
- 👉 Comment les membres de l'équipe s'assurent-ils que les élèves se reconnaissent et reconnaissent le reflet de leurs expériences dans ce qu'ils apprennent et dans les supports d'apprentissage qui leur sont proposés ?
- 👉 Dans quelle mesure les élèves et l'équipe enseignante sont-ils exposés à d'authentiques occasions d'apprendre de différentes cultures ?
- 👉 Comment peut-on intégrer une approche positive de façon permanente dans l'enseignement et l'évaluation ?
- 👉 Est-ce que nous discutons, modélisons et renforçons cette approche dans la classe et dans la vie de l'école ?
- 👉 L'équipe éducative promeut-elle le sens d'appartenance et de lien à l'école chez les élèves et les parents ?
- 👉 Comment traite-t-on les problèmes qui constituent un défi d'apprentissage pour les élèves ?
- 👉 Que fait-on pour fournir à l'élève les conditions propices à la résolution des problèmes d'apprentissage ?
- 👉 De quelles façons l'équipe éducative et les élèves identifient-ils et éliminent-ils les préjugés liés aux discriminations ?

### Que faisons-nous dans notre école à ce sujet ?

### Que devons-nous faire d'autres ?



# DES OUTILS D'ACCOMPAGNEMENT

## FOND D'INNOVATION PEDAGOGIQUE



Synthèse des différentes étapes :

**Étape 1 : Présentation du dispositif ABMA**

**Étape 2 : Constitution de l'équipe projet et identification d'un référent ABMA**

**Étape 3 : Phase d'analyse de la situation**

**Étape 4 : Définition des priorités d'interventions à partir de l'analyse de la situation**

**Étape 5 : Planification**

**Étape 6 : Mise en œuvre**

**Étape 7 : Communication et valorisation**

**Étape 8 : Phase de bilan et de réajustement**

**Étape 9 : Planification des nouvelles interventions**

**21 et 22 novembre 2023 –  
conférence sur la comparaison internationale sur le bien-être à  
l'école conférence du CNESTO**

# **MESI ANPIL**

