



onisep

TOUTE L'INFO SUR LES MÉTIERS
ET LES FORMATIONS

GUIDES

RENTÉE
2020

EN CLASSE DE 3^E PRÉPARER SON ORIENTATION

Académie de Martinique



www.onisep.fr/lalibrairie



MINISTÈRE
DE L'ÉDUCATION
NATIONALE ET
DE LA JEUNESSE

MINISTÈRE
DE L'ENSEIGNEMENT SUPÉRIEUR,
DE LA RECHERCHE
ET DE L'INNOVATION



MARTINIQUE



RÉGION ACADÉMIQUE



TÉLÉPHONE

Composer le : **05 96 53 12 25**
du lundi au vendredi de 08h00 à 15h00



TCHAT



MAIL



**Les conseillers
de l'Onisep répondent
à vos questions
sur les formations,
les métiers
et l'orientation.**



**RETROUVEZ AUSSI
MONORIENTATIONENLIGNE
SUR VOTRE MOBILE
ET TÉLÉCHARGEZ L'APPLI**

APRÈS LA 3^E, CHOISIR SON ORIENTATION



La 3^e est une année charnière. Vous avez toute l'année pour réfléchir à vos premiers choix d'avenir. Souhaitez-vous vous diriger vers une formation professionnelle qui vous permettra d'apprendre un métier avec des enseignements moins théoriques et plus pratiques, ou bien préférez-vous aller vers un enseignement général qui vous permette de choisir plus tard quelle sera votre voie ?

Ce n'est pas qu'une question de résultats scolaires. Cela dépend aussi en grande partie de ce dont vous avez envie. Vous projetez-vous dans des études longues ou avez-vous plutôt envie d'aller travailler rapidement, quitte à reprendre une formation après une première expérience professionnelle ? Vous le savez sans doute, vous changerez de métier plusieurs fois dans votre vie. Ce premier choix n'est donc pas définitif. C'est une étape qui correspond à la personne que vous êtes aujourd'hui. Lorsque vous choisirez votre formation, il faudra aussi regarder si elle mène vers un secteur qui offre des emplois ou si vous risquez d'avoir plus de difficulté à trouver un poste qui vous conviendra. C'est donc un équilibre à trouver entre vos rêves, vos capacités à réussir et les opportunités de travailler dans le secteur qui vous attire.

N'hésitez pas à vous appuyer sur vos professeurs et sur l'équipe de direction du collège pour vous accompagner dans votre réflexion. Votre région est aussi là pour vous aider, notamment en vous fournissant de l'information et en participant activement aux heures dédiées à l'orientation. Si vous souhaitez disposer de plus d'accompagnement, prenez rendez-vous avec un psychologue de l'Éducation nationale. Nous sommes tous là pour vous accompagner dans votre projet. Alors à vous de jouer, lancez-vous !

FRÉDÉRIQUE ALEXANDRE-BAILLY
DIRECTRICE GÉNÉRALE DE L'ONISEP

	PAGE
Préparer votre orientation en classe de 3^e	2
Les formations après la 3^e	4
Choisir la voie professionnelle	6
Le CAP	7
Le CAP agricole	7
Le bac professionnel	8
Le bac professionnel agricole	8
Liste des bacs professionnels	9
Les bacs professionnels par familles de métiers	10
Un diplôme professionnel et après ?	12
Choisir la voie générale et technologique	14
La 2 ^{de} générale et technologique	14
La voie générale (1 ^{re} et terminale)	18
La voie technologique (1 ^{re} et terminale)	19
Vers le baccalauréat 2021	20
Élèves en situation de handicap	22
Vos questions, nos réponses	24
Dans votre région	27

PRÉPARER VOTRE ORIENTATION EN CLASSE DE 3^E

La classe de 3^e marque la fin de votre parcours au collège. Deux grandes voies de formation s'offrent à vous pour la rentrée suivante : voie générale et technologique et voie professionnelle.

● LES ÉTAPES CLÉS DE VOTRE ANNÉE

▾ De septembre à décembre

Le temps de la réflexion

Dès le 1^{er} trimestre, il est important de vous informer sur les parcours de formation s'ouvrant après la 3^e et de faire le point sur vos aptitudes scolaires, vos goûts et vos centres d'intérêt.

- Renseignez-vous au CDI (centre de documentation et d'information) de votre collège sur les différentes formations et les métiers qui leur correspondent.
- Prévoyez des échanges avec votre professeur principal et le psychologue de l'Éducation nationale intervenant dans votre collège.
- Préparez votre stage d'observation en milieu professionnel pour vous sensibiliser à la réalité du monde du travail et tester un projet de formation ou de métier.
- Pensez à noter sur votre agenda les rendez-vous importants de l'année, comme les salons ou les JPO (journées portes ouvertes) dans les lycées, CFA (centres de formation d'apprentis) et autres établissements.
- Conservez la trace de vos recherches dans Folios ou tout autre espace dédié comme l'ENT (espace numérique de travail) de votre collège.

▾ De janvier à février

Les vœux provisoires

Sur la fiche de dialogue ① remise par le collège, vous devez formuler un ou plusieurs vœux provisoires :

- 2^{de} GT (générale et technologique) ou 2^{de} spécifique STHR (*lire p. 4*);
- 2^{de} professionnelle ou organisée par familles de métiers (sous statut scolaire ou en apprentissage, *lire p. 8*);
- 1^{re} année de CAP ou de CAP agricole (sous statut scolaire ou en apprentissage).

Parallèlement, continuez à approfondir votre information grâce aux JPO et aux mini-stages organisés dans les lycées. C'est l'occasion de découvrir les enseignements et les spécialités, d'assister à un cours et de rencontrer des élèves et des professeurs.

▾ En mars

La proposition du conseil de classe

Le conseil de classe du 2^e trimestre émet un avis provisoire d'orientation sur votre fiche de dialogue. Cette proposition constitue la base pour qu'avec vos parents vous puissiez dialoguer avec votre professeur principal et le psychologue de l'Éducation nationale en vue du choix définitif.

① Fiche de dialogue

Aussi appelée fiche-navette ou fiche de liaison, elle est utilisée pour communiquer avec les familles lors des différentes phases d'orientation. Y sont notés : les vœux provisoires de l'élève (au 2^e trimestre) ; les vœux définitifs (au 3^e trimestre) ; les propositions du conseil de classe ; la décision d'orientation du chef d'établissement, voire celle de la commission d'appel. Ce document a une valeur juridique.

② Demande d'affectation

Dans un dossier, l'élève indique, par ordre de préférence, les formations et les établissements où il voudrait s'inscrire. Pour s'inscrire en CFA (centre de formation d'apprentis), en MFR (maison familiale rurale) ou en établissement privé, l'élève doit impérativement contacter les établissements souhaités.

③ Appel

En cas de désaccord avec l'orientation prononcée par le chef d'établissement, la famille de l'élève peut faire appel, dans un délai de 3 jours ouvrables après la notification de la décision d'orientation. Elle joint alors à la fiche de dialogue une lettre adressée au président de la commission d'appel expliquant les motifs de l'appel et/ou demandant à être entendue par la commission. La famille peut également se faire représenter.

④ Notification d'affectation

Elle indique dans quel établissement une place a été attribuée à l'élève. L'affectation est informatisée (via le logiciel Affelnet* : affectation des élèves par le Net). Elle prend en compte quatre éléments : la décision d'orientation ; l'ordre des vœux de l'élève et de sa famille ; les résultats scolaires de l'élève ; le nombre de places disponibles. Attention : cette notification ne constitue pas l'inscription.

* Évolution en téléservice en cours.

➤ D'avril à mai

Les vœux définitifs

Vous arrêtez vos vœux définitifs et les indiquez sur la fiche de dialogue ❶. N'hésitez surtout pas à formuler plusieurs vœux. Sur le dossier de demande d'affectation ❷, vous inscrirez : pour la 2^{de} GT, les formations demandées et, pour chacune, les établissements souhaités ; pour la voie professionnelle, le choix des spécialités professionnelles et les modalités de formation (statut scolaire ou apprentissage).

➤ En juin

La décision d'orientation

Le conseil de classe du 3^e trimestre formule une proposition d'orientation :

- si elle correspond à votre demande, elle devient alors la décision d'orientation, notifiée par le chef d'établissement dans la fiche de dialogue ;
 - si elle est différente, le chef d'établissement prend la décision définitive, après un entretien avec votre famille.
- En cas de désaccord avec cette décision, votre famille peut, dans un délai de 3 jours, faire appel ❸ auprès d'une commission qui arrêtera la décision d'orientation définitive. À tout moment de la procédure, si vous n'obtenez pas satisfaction, vous et votre famille pouvez opter pour le maintien dans la classe d'origine.

➤ Fin juin-début juillet

L'affectation et l'inscription

À partir du 1^{er} juillet, vous recevez votre notification d'affectation ❹ dans un établissement. Avec votre famille, vous devez impérativement vous y inscrire ❺ dans le délai indiqué sur le dossier. Sinon, la place qui vous a été attribuée sera considérée comme libre et pourra être proposée à un autre élève sur liste d'attente.

❺ Inscription

Certains collèges permettent aux familles de valider en ligne la demande d'inscription de leur enfant dans le lycée où il a été affecté. Sinon, un dossier est remis par le lycée à la suite de la procédure d'affectation. Le contenu du dossier d'inscription varie d'un lycée à l'autre.

En général, il comprend : le formulaire de demande d'inscription à compléter avec le certificat de sortie de l'établissement d'origine indiquant la décision de fin d'année, les bulletins scolaires de l'année de 3^e, un justificatif de domicile et des photos d'identité de l'élève.

INFO +

L'entretien personnalisé d'orientation

Organisé avec le psychologue de l'Éducation nationale du collège dès que possible dans l'année, cet entretien se déroule avec le professeur principal, votre famille et vous-même. L'objectif est de vous aider à faire le point sur votre scolarité et d'envisager les poursuites d'études qui vous conviennent.

Handicap et affectation

Si vous êtes en situation de handicap, vous bénéficiez de priorités d'affectation. Faites le point sur vos résultats scolaires et vos projets d'orientation avec votre enseignant référent, votre professeur principal, le psychologue de l'Éducation nationale et le médecin de l'Éducation nationale. Visitez les établissements où vous souhaitez être affecté et rencontrez leurs responsables. À partir de là, vous pourrez ajuster votre projet de poursuite d'études.

36 HEURES

Un temps nouveau de 36 heures annuelles d'accompagnement à l'orientation est prévu, à titre indicatif, pour les élèves de 3^e, selon leurs besoins et les modalités mises en place dans l'établissement. Des actions spécifiques en lien avec les régions peuvent également être envisagées.

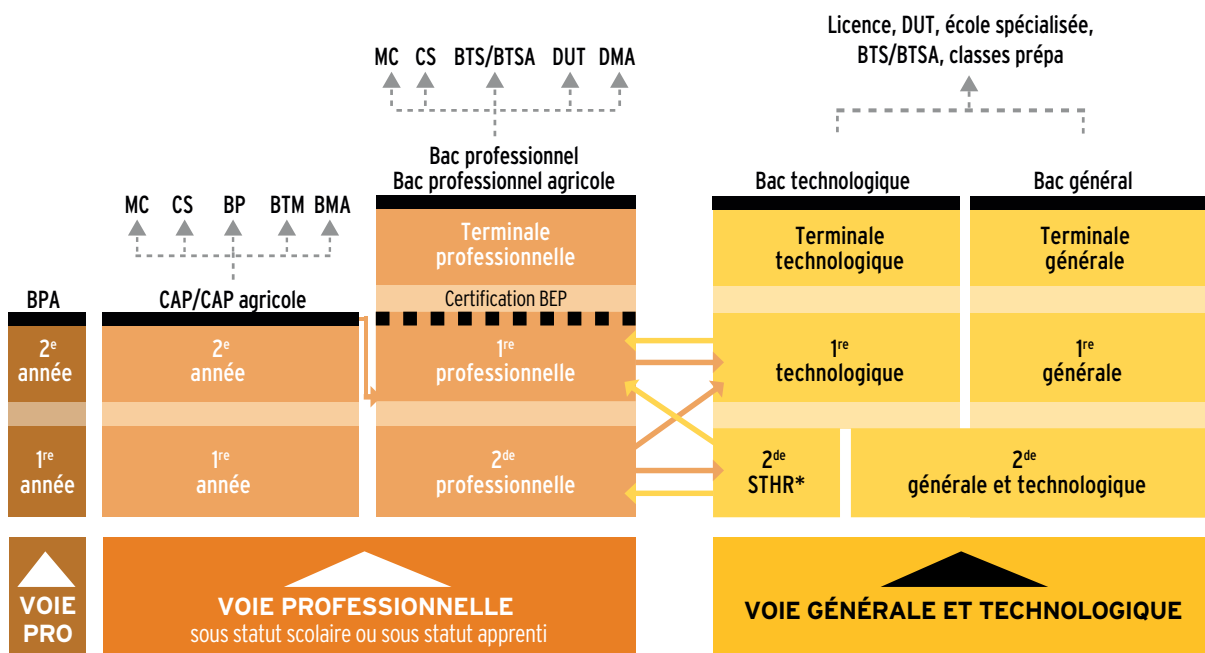
DISPOSITIONS CONCERNANT LE REDOUBLEMENT

À titre exceptionnel, lorsque le dispositif d'accompagnement pédagogique mis en place n'a pas permis de pallier les difficultés importantes d'apprentissage rencontrées par l'élève, un redoublement peut être décidé par le chef d'établissement en fin d'année scolaire. Cette décision intervient à la suite d'une phase de dialogue avec l'élève et ses représentants légaux [...] après que le conseil de classe s'est prononcé. La décision de redoublement est notifiée par le chef d'établissement aux représentants légaux de l'élève [...]. Ces derniers peuvent faire appel de cette décision. La mise en œuvre d'une décision de redoublement s'accompagne d'un dispositif d'accompagnement pédagogique spécifique de l'élève concerné, qui peut notamment prendre la forme d'un programme personnalisé de réussite éducative. Une seule décision de redoublement peut intervenir durant la scolarité d'un élève avant la fin du cycle 4*.

* Le cycle 4 (cycle des approfondissements) recouvre les classes de 5^e, 4^e et 3^e.

Décret n° 2018-119 du 20 février 2018 - JO du 21/02/2018 - BO n° 8 du 22/02/2018 (extraits)

LES FORMATIONS APRÈS LA 3^E



CLASSE DE 3^E

⇒ Passerelles entre les différentes voies

■ Sous statut apprenti

CAP/CAP agricole

Premier niveau de qualification professionnelle, le CAP vise l'acquisition de techniques précises pour exercer un métier. On peut aussi poursuivre ses études, notamment en bac professionnel (*lire p. 8*). CAP en 1, 2 ou 3 ans en fonction du profil et des besoins de l'élève.

Bac professionnel/bac professionnel agricole

Décliné dans de nombreuses spécialités, le bac professionnel offre un accès direct à l'emploi. La poursuite d'études est toutefois possible, notamment en BTS/BTSA (*lire p. 12*).

Bac technologique

Huit séries au choix : ST2S, STAV, STD2A, STHR, STI2D, STL, STMG, S2TMD. Le bac technologique conduit principalement à des études supérieures techniques à bac + 2 (BTS/BTSA ou DUT), voire plus longues (écoles d'ingénieurs, de commerce, licence...) (*lire p. 19*).

Bac général

La voie générale se compose d'enseignements communs, d'enseignements de spécialité, et d'enseignements optionnels (*lire p. 18*). Le bac général mène principalement à des filières d'études longues à bac + 3, bac + 5.

LEXIQUE

BEP : brevet d'études professionnelles

BMA : brevet des métiers d'art

BP : brevet professionnel

BPA : brevet professionnel agricole

BTM : brevet technique des métiers

BTS/BTSA : brevet de technicien supérieur/
brevet de technicien supérieur agricole

CAP/CAP agricole : certificat d'aptitude professionnelle/
certificat d'aptitude professionnelle agricole

CS : certificat de spécialisation agricole

DMA : diplôme des métiers d'art

DUT : diplôme universitaire de technologie

MC : mention complémentaire

* Les enseignements technologiques du bac STHR se déroulent dès la 2^{de}.



LES SÉJOURS
LINGUISTIQUES

GO
& LIVE
Group

AVEC CLC, PARTEZ DE CHEZ VOUS !

Au départ de plus de 45 villes en France,
vers plus de 50 destinations

Découvrez nos séjours accompagnés :



Grande-Bretagne



Espagne



Malte

À partir de 699 € (transport inclus)

+40
de
ans
d'expérience



ORGANISATEURS DE SÉJOURS
OU STAGES LINGUISTIQUES
www.marque-nf.com

Plus d'infos et de séjours sur www.clc.fr
Contactez-nous au 05 65 77 50 21 ou par mail : sejours@clc.fr

CHOISIR LA VOIE PROFESSIONNELLE

Objectif: acquérir des compétences professionnelles pointues garantissant l'accès à l'emploi dans des secteurs porteurs, en 2 ans pour le CAP et 3 ans pour le baccalauréat professionnel. À la rentrée 2019, la rénovation de la voie professionnelle met en place des parcours plus personnalisés, mieux adaptés aux besoins de chacun, en vue d'une insertion immédiate ou d'une poursuite d'études.

Ces formations peuvent être suivies sous statut scolaire ou en apprentissage.

● DES ENSEIGNEMENTS GÉNÉRAUX

En 1^{re} année de CAP ou en 2^{de} professionnelle, comme au collège, vous suivrez des enseignements généraux (français, mathématiques, histoire-géographie, langue étrangère, etc.). Mais vous les verrez sous un jour nouveau: plus concrets et davantage en relation avec les métiers préparés, comme la biologie pour la coiffure ou les sciences physiques pour l'électricité.

● DES ENSEIGNEMENTS PROFESSIONNELS

La moitié de l'emploi du temps sera consacrée aux enseignements professionnels: vous y apprendrez les techniques et les gestes du métier à l'aide d'outils et de matériels spécifiques. Ceux-ci se déroulent en cours, mais aussi sous forme de groupes à effectif réduit et d'ateliers, en laboratoire, en salle informatique, parfois en entreprise. Le travail en petit groupe et en équipe est privilégié. Des projets liés à vos centres d'intérêt (sportifs, artistiques, à caractère professionnel, etc.) sont aussi prévus.

Des heures d'enseignement professionnel seront dédiées à la **réalisation d'un chef-d'œuvre** en vue de l'examen final.

Certaines heures se dérouleront en **co-intervention**: dans certains cours d'enseignement professionnel interviendront à la fois le professeur d'enseignement professionnel et celui de français ou de mathématiques.

● DES STAGES EN ENTREPRISE

En CAP ou bac professionnel, vous aurez plusieurs périodes de formation en milieu professionnel (12 à 14 semaines en CAP, 18 à 22 semaines en bac professionnel) pour vous familiariser avec des situations de travail et avec le fonctionnement d'une entreprise en conditions réelles.

Le lycée vous prépare et vous accompagne dans vos démarches pour trouver un lieu de stage.

À savoir

Des tests numériques de positionnement en français et en mathématiques ont lieu au cours de la 2^e quinzaine de septembre en 2^{de} professionnelle. Le test de positionnement de début d'année est la première étape de l'accompagnement personnalisé, qui permet aux lycéens de consolider leur maîtrise de l'expression écrite et orale et des compétences mathématiques essentielles dans la vie personnelle et professionnelle, nécessaires pour une poursuite dans l'enseignement supérieur ou une insertion dans l'emploi.

Ces stages en milieu professionnel vous permettent d'acquérir des compétences qui sont nécessaires pour la validation du diplôme préparé.

● CONSOLIDATION, ACCOMPAGNEMENT PERSONNALISÉ ET PRÉPARATION À L'ORIENTATION

Après un test de positionnement en début d'année, vous consolidez votre maîtrise du français et des mathématiques si nécessaire.

Tout au long du parcours, selon vos besoins et vos projets personnels, vous pourrez bénéficier de soutien, d'aide pour l'élaboration de votre projet d'orientation, en particulier pour la préparation à l'insertion professionnelle ou à la poursuite d'études.

● LES ATOUTS DE L'APPRENTISSAGE

Choisir l'apprentissage, c'est suivre une formation qui prépare aux mêmes diplômes que la voie scolaire et qui alterne périodes de cours en CFA (centre de formation d'apprentis) et périodes de travail en entreprise. L'apprentissage s'effectue soit sur la totalité du CAP ou du bac professionnel, soit sur une partie du cursus, par exemple la ou les 2 dernières années de formation. Il s'adresse aux jeunes âgés de 16 à 29 ans révolus.

En tant qu'apprenti, vous signez un contrat de travail qui fait de vous un salarié à part entière de l'entreprise. Vous devez adopter les codes du monde professionnel (assiduité, ponctualité, sérieux dans le travail, respect des règles) et avez les mêmes vacances que les autres salariés (en général 5 semaines de congés payés par an). Vous recevez une rémunération qui va de 410,73 € (27 % du Smic) à 836,7 € (55 % du Smic) brut par mois pour les apprentis de moins de 18 ans.

Pour signer un contrat d'apprentissage, il vous faut, avec l'aide de votre établissement, chercher une entreprise. Anticipez ou démarrez vos demandes plusieurs mois avant le début de la formation. À *noter*: la période d'apprentissage en entreprise peut commencer dans les 3 mois précédant ou suivant le début de la formation au CFA (centre de formation d'apprentis).

Pour les élèves en situation de handicap, l'apprentissage est accessible sans limite d'âge. Ils peuvent prolonger la durée de leur contrat et suivre un enseignement à distance s'ils ne peuvent pas fréquenter le CFA. Ils peuvent également bénéficier d'une formation aménagée: aménagements pédagogiques, aménagement du temps de formation, cours par correspondance. ■

LE CAP

Le certificat d'aptitude professionnelle (diplôme de niveau 3) vise l'acquisition de techniques précises pour exercer un métier.

Il est décliné dans près de 200 spécialités, relevant de différents domaines :

agriculture, élevage, aménagement, forêt • alimentation, hôtellerie, restauration • arts, artisanat, audiovisuel • automobile, engins • bâtiment, travaux publics • bois, ameublement • chimie, physique • commerce, vente • électricité, électronique, énergie • hygiène, sécurité • industries graphiques • matériaux : métaux, plastiques, papier • productive, mécanique • santé, social, soins • sports, loisirs • textile, habillement • transport, magasinage.

Retrouvez l'ensemble des spécialités sur www.onisep.fr.

Le CAP propose des parcours d'accès au diplôme adaptés dans leurs durées et leurs modalités : le CAP peut être préparé en **1, 2 ou 3 ans** en fonction des profils et des besoins de chacun.

Le CAP en 2 ans est proposé aux élèves issus de 3^e pour acquérir un savoir-faire professionnel et des savoir-être solides.

Le cursus comprend :

- des enseignements généraux (français, histoire-géographie ; mathématiques, physique-chimie ; langue vivante étrangère...), dont les programmes s'inscrivent dans le contexte professionnel et sont articulés avec les enseignements professionnels ;

- des enseignements technologiques et professionnels se déroulent sous forme de cours, de groupes à effectif réduit et de travaux en atelier, en intérieur ou en extérieur, en fonction de la spécialité choisie. Certaines séquences se déroulent en co-intervention avec le professeur de français ou le professeur de mathématiques. Un volume horaire est aussi consacré à la réalisation du chef-d'œuvre en vue du diplôme (*lire ci-contre*) ;

- des périodes de formation en milieu professionnel (12, 13 ou 14 semaines de stage) ;

- des heures de consolidation, accompagnement personnalisé et préparation à l'orientation. Vous consoliderez si nécessaire votre maîtrise du français et des mathématiques. Tout au long du parcours, selon vos besoins et vos projets personnels, vous pourrez bénéficier de soutien, d'aide pour l'élaboration de votre projet d'orientation, en particulier pour la préparation à l'insertion professionnelle ou à la poursuite d'études.

Le CAP peut se préparer sous statut scolaire ou en apprentissage sur la totalité ou une partie du cursus.

Changer d'orientation

Quel que soit le cursus, il est possible de changer de voie ou de spécialité sans avoir à débiter un nouveau cycle. Pour cela, il faut déposer une demande avant le mois de mai de l'année en cours. En fonction des motivations de l'élève, de ses aptitudes, des recommandations du conseil de classe et des capacités d'accueil de la filière souhaitée, le chef d'établissement peut donner un avis favorable à cette réorientation. Toutefois, avant d'intégrer sa nouvelle formation, l'élève devra suivre un « stage passerelle » pour découvrir sa nouvelle filière et acquérir les compétences nécessaires à sa réussite dans la formation visée.

Le parcours en 1 an est notamment proposé à des jeunes issus de 1^{re} ou de terminale souhaitant obtenir un CAP ou à des jeunes déjà diplômés et dispensés en conséquence des épreuves générales, ou bien encore à des sortants de 3^e avec un projet professionnel solide et un bon niveau scolaire.

LE CAP AGRICOLE

Le certificat d'aptitude professionnelle agricole est décliné dans une dizaine de spécialités. Il comprend :

- 3 modules d'enseignement général communs à toutes les spécialités relevant des domaines de l'agriculture, de la production, de l'aménagement de la forêt et des services, incluant lettres modernes ; histoire-géographie ; éducation socioculturelle ; mathématiques ; technologies de l'informatique et du multimédia ; sciences économiques, sociales et de gestion ; biologie-écologie ; éducation physique et sportive ; langues vivantes ;

- 4 modules d'enseignement professionnel (sciences et techniques professionnelles) ;

- 1 stage individuel de 12 semaines en milieu professionnel ;

- 1 stage collectif de 1 semaine sur l'éducation à la santé, à la sécurité et au développement durable ;

- 5 heures par semaine pour permettre une individualisation des parcours (renforcement des connaissances pour poursuivre des études...) ;

- 3 heures de pluridisciplinarité ;

- 1 enseignement facultatif.

Pour les CAP agricoles, il y a une grille horaire différente par spécialité. Pour en savoir plus : www.chlorofil.fr, rubrique « Diplômes et ressources pour l'enseignement ».

INFO +

Diplômes et niveaux de qualification (nouvelle nomenclature du RNCP)

Niveau 3 : CAP, BPA.

Niveau 4 : bac général, technologique ou professionnel, BP ou équivalent.

Niveau 5 : diplômes de niveau bac + 2 (DUT, BTS, écoles des formations sanitaires ou sociales ou équivalent).

Niveau 6 : diplômes de niveau bac + 3 (licence, licence professionnelle ou équivalent) ou bac + 4 (master 1 ou équivalent).

Niveau 7 : diplômes de niveau bac + 5 et plus (master, diplôme de grande école ou équivalent).

Niveau 8 : diplômes de niveau bac + 8 (doctorat).

Un chef-d'œuvre à réaliser

Dans le cadre de la réforme, les élèves qui préparent le bac professionnel doivent présenter un chef-d'œuvre en terminale. Il s'agit de la présentation d'un projet, réalisé seul ou en groupe, qui peut prendre des formes très diverses, selon les familles de métiers et les spécialités. L'objectif est de travailler sur un projet qui fasse sens pour l'élève et qui mobilise une approche transversale.

Les familles de métiers

Depuis la rentrée 2019, l'élève de 3^e qui s'engage en bac professionnel ne devra plus choisir une spécialité mais une famille de métiers.

Cette mesure est destinée à donner le temps et les connaissances nécessaires pour choisir son métier (*lire p. 10*).

LE BAC PROFESSIONNEL

Le bac professionnel (diplôme de niveau 4) peut conduire à une insertion immédiate dans la vie active ou à une poursuite d'études dans l'enseignement supérieur, en particulier en STS (section de technicien supérieur, en 2 ans).

La voie professionnelle commence sa transformation : en 2^{de} professionnelle, l'élève peut désormais être inscrit dans une famille de métiers. Lorsqu'elles existent, les familles de métiers sont obligatoires dans les formations sous statut scolaire.

Dix familles de métiers sont proposées en 2^{de} professionnelle à la rentrée 2020 (*lire p. 10*). Elles regroupent des spécialités de bac professionnel qui présentent un socle de compétences professionnelles communes. En fin de 2^{de} professionnelle, l'élève choisit la spécialité qu'il étudiera en 1^{re} et terminale. Pour les bacs pro qui n'entrent pas dans une famille de métiers, le choix de la spécialité se fait dès la 2^{de} professionnelle.

Le baccalauréat professionnel se déroule en 3 ans :

- **la 2^{de} professionnelle.** L'élève entre dans une 2^{de} organisée par familles de métiers pour apprendre les savoir-faire communs à tous les métiers d'un même secteur, ce qui lui laisse un temps supplémentaire pour choisir en fin d'année la spécialité de bac qu'il veut étudier en 1^{re} et terminale et se préparer à un bac professionnel précis. Si la 2^{de} professionnelle n'entre pas dans une famille de métiers, il se prépare en 3 ans à une spécialité de bac professionnel. Si la spécialité qui l'intéresse n'est pas proposée dans son établissement, il pourra lui être proposé de poursuivre sa formation ailleurs. À la suite des tests de positionnement effectués en début d'année, une consolidation des enseignements généraux de français et mathématiques est proposée si elle s'avère nécessaire ;
- **la 1^{re} professionnelle.** L'élève approfondit les compétences professionnelles ; son temps de formation en milieu professionnel augmente. Il débute la préparation d'un chef-d'œuvre en vue du baccalauréat ;
- **la terminale professionnelle.** L'élève poursuit sa spécialité. Selon qu'il décide de s'orienter vers la vie active ou de poursuivre vers l'enseignement supérieur, il suit un module d'insertion professionnelle et d'entrepreneuriat ou un module de poursuite d'études.

La formation comprend :

- **des enseignements généraux ;**
- **des enseignements professionnels.** Certaines heures se déroulent en co-intervention avec le professeur de français ou le professeur de mathématiques. Un volume horaire est aussi consacré à la réalisation d'un chef-d'œuvre en vue du baccalauréat ;
- **des périodes de formation en milieu professionnel.** Entre 18 et 22 semaines de stage réparties sur les 3 ans. Pour la rentrée 2019, l'ensemble des spécialités a une durée de PFMP maintenue à 22 semaines. Elle pourra ensuite varier de 18 à 22 semaines selon les spécialités ;
- **des heures de consolidation, accompagnement personnalisé et préparation à l'orientation.** Après un test de positionnement en début d'année, vous consoliderez votre maîtrise du français et des mathématiques si nécessaire.

Tout au long du parcours, selon vos besoins et vos projets personnels, vous pourrez bénéficier de soutien, d'aide pour l'élaboration du projet d'orientation, en particulier pour la préparation à l'insertion professionnelle ou à la poursuite d'études.

Le bac professionnel peut se préparer sous statut scolaire ou en apprentissage pour la totalité ou une partie du cursus (*lire p. 6*).

LE BAC PROFESSIONNEL AGRICOLE

Les quatre familles de métiers qui sont proposées en 2^{de} professionnelle depuis la rentrée 2019 sont :

- **productions,**
- **nature-jardin-paysage-forêt,**
- **conseil vente,**
- **alimentation - bio-industrie de laboratoire.**

L'enseignement agricole propose en outre **deux classes de 2^{de} professionnelle dédiées :**

- services aux personnes et aux territoires ;
- technicien en expérimentation animale.

Le bac comprend sur 3 ans :

- **des enseignements généraux** (lettres modernes, histoire-géographie, technologies de l'informatique et du multimédia, sciences économiques, sociales et de gestion, langue vivante, biologie-écologie, mathématiques, physique-chimie, informatique, éducation socioculturelle, éducation physique et sportive) ;
- **des enseignements professionnels** (techniques professionnelles, sciences économiques) ;
- **des enseignements à l'initiative des établissements ;**
- **un stage collectif** pour l'éducation à la santé et au développement durable (1 semaine en 2^{de} professionnelle et 1 semaine sur le cycle terminal) ;
- **des travaux pratiques renforcés** (chantier école) ;
- **une mise à niveau des élèves** (1 semaine en 2^{de} professionnelle) ;
- **des périodes de formation en milieu professionnel** (18 à 22 semaines de stages dont 4 à 6 semaines en 2^{de} professionnelle).

Pour plus d'informations, rendez-vous sur www.chlorofil.fr, rubrique « Diplômes et ressources pour l'enseignement ».

LE BREVET PROFESSIONNEL AGRICOLE

Diplôme de niveau CAP, le BPA est un diplôme national du ministère de l'Agriculture et de l'Alimentation. Il se prépare en 2 ans après la 3^e, en apprentissage. Il atteste une qualification professionnelle d'ouvrier qualifié dans le domaine agricole. Il existe neuf spécialités de BPA.

Liste des bacs professionnels

Accompagnement, soins et services à la personne option A à domicile; option B en structure	Métiers du commerce et de la vente option A animation et gestion de l'espace commercial; option B prospection clientèle et valorisation de l'offre commerciale
Aéronautique, options avionique; structure; système	Métiers du cuir, options chaussures; maroquinerie; sellerie-garnissage
Agroéquipement	Métiers du pressing et de la blanchisserie
Aménagement et finition du bâtiment	Métiers et arts de la pierre
Aménagements paysagers	Microtechniques
Animation - enfance et personnes âgées ^(b)	Optique-lunetterie
Artisanat et métiers d'art, options communication visuelle plurimédia; facteur d'orgues organier; facteur d'orgues tuyautier; marchandisage visuel; métiers de l'enseigne et de la signalétique; tapissier d'ameublement; verrerie scientifique et technique	Ouvrages du bâtiment: métallerie
Aviation générale	Perruquier-posticheur
Bio-industries de transformation	Photographie
Boucher-charcutier-traiteur	Pilote de ligne de production
Boulangier-pâtissier	Plastiques et composites
Commercialisation et services en restauration	Poissonnier-écailler-traiteur
Conducteur transport routier marchandises	Polyvalent navigant pont/machine ^(a)
Conduite de productions horticoles (arbres, arbustes, fruits, fleurs, légumes) (première session en 2021)	Procédés de la chimie, de l'eau et des papiers-cartons
Conduite et gestion de l'entreprise agricole	Productions aquacoles
Conduite et gestion de l'entreprise hippique	Productique mécanique, option décolletage
Conduite et gestion de l'entreprise vitivinicole	Prothèse dentaire
Conduite et gestion des entreprises maritimes pêche; (première session d'examen en 2022)	Réalisation de produits imprimés et plurimédia, option A productions graphiques; option B productions imprimées
Conduite et gestion des entreprises maritimes commerce/plaisance professionnelle option voile ou option yacht (première session d'examen en 2022)	Réparation des carrosseries
Conduite et gestion d'une entreprise du secteur canin et félin	Services aux personnes et aux territoires
Construction des carrosseries	Services de proximité et vie locale (dernière session en 2022)
Cuisine	Systèmes numériques option A sûreté et sécurité des infrastructures de l'habitat et du tertiaire; option B audiovisuels, réseau et équipement domestiques; option C réseaux informatiques et systèmes communicants
Cultures marines	Technicien conseil-vente en univers jardinerie ^(b)
Électromécanicien de marine	Technicien conseil-vente en alimentation, options produits alimentaires; vins et spiritueux
Esthétique, cosmétique, parfumerie	Technicien conseil-vente en animalerie
Étude et définition de produits industriels	Technicien constructeur bois
Étude et réalisation d'agencement	Technicien d'études du bâtiment, option A études et économie; option B assistant en architecture
Façonnage de produits imprimés, routage	Technicien d'usinage
Fonderie	Technicien de fabrication bois et matériaux associés
Forêt	Technicien de maintenance des systèmes énergétiques et climatiques
Gestion-administration	Technicien de scierie
Gestion des milieux naturels et de la faune	Technicien du bâtiment: organisation et réalisation du gros œuvre
Gestion des pollutions et protection de l'environnement	Technicien du froid et du conditionnement de l'air
Hygiène, propreté, stérilisation	Technicien en appareillage orthopédique
Interventions sur le patrimoine bâti option A maçonnerie; option B charpente; option C couverture	Technicien en chaudronnerie industrielle
Laboratoire contrôle qualité	Technicien en expérimentation animale
Logistique	Technicien en installation des systèmes énergétiques et climatiques
Maintenance des équipements industriels	Technicien gaz
Maintenance des matériels option A matériels agricoles; option B matériels de construction et de manutention; option C matériels d'espaces verts	Technicien géomètre-topographe
Maintenance des véhicules option A voitures particulières; option B véhicules de transport routier; option C motocycles	Technicien menuisier agencier
Maintenance nautique	Technicien modeleur
Menuiserie aluminium-verre	Technicien ouilleur
Métiers de l'accueil	Techniques d'interventions sur installations nucléaires
Métiers de l'électricité et de ses environnements connectés	Traitements des matériaux
Métiers de la coiffure (première session en 2023)	Transport
Métiers de la mode - vêtements	Transport fluvial
Métiers de la sécurité	Travaux publics

(a) Ouverture expérimentale à Etel (56) et à Fécamp (76) à la rentrée 2019.
(b) Entrée en vigueur à la rentrée 2020, première session d'examen en 2023.

Liste des bacs professionnels par familles de métiers

RENTRÉE 2019
MÉTIER DE LA CONSTRUCTION DURABLE, DU BÂTIMENT ET DES TRAVAUX PUBLICS
Travaux publics
Technicien du bâtiment : organisation et réalisation du gros œuvre
Interventions sur le patrimoine bâti option A maçonnerie
Interventions sur le patrimoine bâti option B charpente
Interventions sur le patrimoine bâti option C couverture
Menuiserie aluminium-verre
Aménagement et finitions du bâtiment
Ouvrages du bâtiment : métallerie
MÉTIER DE LA GESTION ADMINISTRATIVE, DU TRANSPORT ET DE LA LOGISTIQUE
Gestion-administration
Logistique
Transport
MÉTIER DE LA RELATION CLIENT
Métiers du commerce et de la vente option A animation et gestion de l'espace commercial
Métiers du commerce et de la vente option B prospection clientèle et valorisation de l'offre commerciale
Métiers de l'accueil
MÉTIER DE LA MER
Polyvalent navigant pont/machine
Électromécanicien de marine
Conduite et gestion des entreprises maritimes pêche
Conduite et gestion des entreprises maritimes commerce/ plaisance professionnelle, option voile, ou option yacht

2 ^{DE} PROFESSIONNELLE AGRICOLE : 4 familles de métiers
PRODUCTIONS
Conduite et gestion de l'entreprise agricole
Conduite et gestion de l'entreprise vitivinicole
Conduite et gestion d'une entreprise du secteur canin et félin
Productions aquacoles
Conduite et gestion de l'entreprise hippique
Conduite de productions horticoles (arbres, arbustes, fruits, fleurs, légumes)
Agroéquipement
NATURE - JARDIN - PAYSAGE - FORÊT
Aménagements paysagers
Forêt
Gestion des milieux naturels et de la faune
CONSEIL VENTE
Technicien conseil vente en animalerie
Technicien conseil vente en alimentation
Technicien conseil vente en produits de jardin
ALIMENTATION - BIO-INDUSTRIE DE LABORATOIRE
Bio-industries de transformation
Laboratoire contrôle qualité
HORS FAMILLES DE MÉTIERS
Services aux personnes et aux territoires
Technicien en expérimentation animale

LES FAMILLES DE MÉTIERS À LA RENTRÉE 2020*
Métiers des industries graphiques et de la communication
Métiers des études et de la modélisation numérique du bâtiment
Métiers de l'alimentation
Métiers de la beauté et du bien-être
Métiers de l'aéronautique
Métiers de l'hôtellerie et restauration

* Sous réserve de modification.

LES FAMILLES DE MÉTIERS À LA RENTRÉE 2021*
Métiers du bois
Métiers du pilotage d'installations automatisées
Métiers de la maintenance
Métiers de la réalisation de produits mécaniques
Métiers du numérique et de la transition énergétique
Métiers de l'électricité et de ses environnements connectés

 **Il existe des bacs pro hors familles de métiers**
 > Consultez www.onisep.fr/Les-familles-de-metiers


PROGRAMME TA RENTRÉE AVEC CASIO®



NOUVELLE
GRAPH 35+E II

GRAPH 90+E

- Pour toutes les spécialités du lycée
- Menu de programmation Python



- Mises à jour régulières disponibles sur le site www.casio-education.fr

**ENTRAÎNE-TOI ET
APPRENDS FACILEMENT
AVEC LES VIDÉOS CASIO !**

Tutoriels, exercices, corrigés ...
disponibles sur la chaîne CASIO Éducation.



UN DIPLÔME PROFESSIONNEL

ET APRÈS ?

Dans de nombreux secteurs, CAP et bac professionnel suffisent pour démarrer dans un métier et vous pourrez vous présenter sur le marché du travail tout de suite. Vous pouvez également continuer à vous former.

Après un CAP ou un bac professionnel

La MC (mention complémentaire)

La MC se prépare en 1 année sous statut scolaire ou en apprentissage. Elle permet de se spécialiser dans un domaine précis et facilite l'insertion dans la vie active après un premier diplôme professionnel. Par exemple, après un CAP coiffure, possibilité de préparer une MC coiffure coupe couleur ; après un bac pro commercialisation et services en restauration, une MC employé barman ou organisateur de réception...

Le CS (certificat de spécialisation agricole)

Le CS se prépare en 1 année, en apprentissage, après un CAP agricole ou un bac professionnel agricole selon les spécialités. Il permet d'acquérir des compétences professionnelles complémentaires (arboriste élagueur, par exemple).

Après un CAP

Le BP (brevet professionnel)

Le BP se prépare en 2 ans, en apprentissage. Il met l'accent sur la maîtrise d'un métier (électricien, libraire, boucher, menuisier...). Il est exigé dans certaines professions (par exemple, fleuriste, coiffeur ou pâtissier) pour s'installer à son compte.

Le bac professionnel

On peut préparer un bac professionnel dans une spécialité en cohérence avec celle de son CAP. Vous pourrez rejoindre directement une 1^{re} professionnelle, ce qui permet de préparer le bac professionnel en 2 ans.

Le BMA (brevet des métiers d'art)

Le BMA se prépare en 2 ans après un CAP des métiers d'art. Il forme des spécialistes en conception, mise au point, fabrication, réparation d'objets fabriqués en petites séries ou à l'unité (en joaillerie, reliure, verre, céramique, ébénisterie, etc.).

Le BTM (brevet technique des métiers)

Le BTM se prépare en 2 ans. Il permet de devenir chef d'atelier dans une entreprise artisanale, ou chef de fabrication dans les services de la production et de la commercialisation. Domaines professionnels concernés : métiers de bouche (chocolatier, glacier ou pâtissier, par exemple), énergie-électricité, mécanique, bois-ameublement, photographie, agriculture, fleuristerie, paramédical, etc. Le BTM n'est pas un diplôme de l'Éducation nationale ; il est délivré par les chambres de métiers et de l'artisanat.

À noter : après un CAP, vous pouvez aussi préparer un autre CAP en une année pour renforcer votre polyvalence.

Après un bac professionnel

Le BTS/BTSA (brevet de technicien supérieur/ agricole)

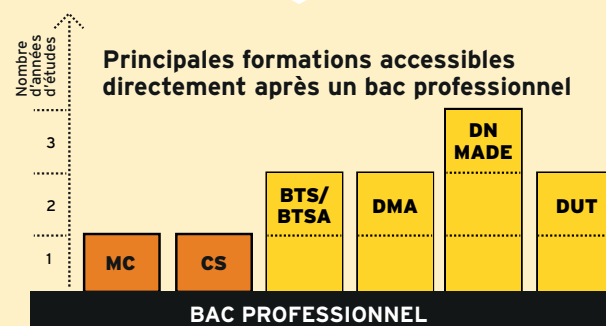
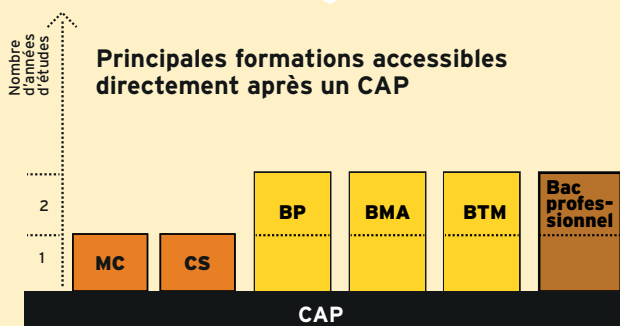
Le BTS/BTSA se prépare en 2 ans, sous statut scolaire ou en apprentissage. Tourné vers la pratique, il permet d'acquérir des compétences dans un domaine pointu (transport, électronique, édition, design, etc.). Environ un tiers des bacheliers professionnels (apprentis compris) poursuivent en BTS ou BTSA. Un bon dossier scolaire et une forte motivation sont nécessaires.

Le DMA (diplôme des métiers d'art)

Le DMA se prépare en 2 ans, sous statut scolaire ou en apprentissage, après un bac pro artisanat et métiers d'art. Il forme des techniciens ou des artisans créateurs, spécialisés en arts du bijou, de l'habitat, en arts graphiques, du textile, du costume, du décor architectural, de l'horlogerie, de la lutherie, de la régie de spectacle ou du cinéma d'animation.

Le DUT (diplôme universitaire de technologie)

Le DUT se prépare en 2 ans, sous statut scolaire ou en apprentissage. Il vise la polyvalence dans un domaine professionnel assez large pour s'adapter à une famille d'emplois. Cette filière d'études correspond moins au profil des bacheliers professionnels, car elle privilégie la théorie et non la pratique, et sélectionne les étudiants à partir des matières générales. ■



Angleterre, Écosse, Irlande, Malte, Allemagne, Italie, Espagne, États-Unis, Canada, Nouvelle-Zélande, Australie, Japon...

Des séjours labellisés

Des écoles de langue reconnues

Un enseignement efficace

Un encadrement permanent

Des familles hôtes sélectionnées

*it's time to travel**

5%
de réduction⁽¹⁾
grâce au code
SLONI2020

(*) "Il est temps de voyager"

(1) Hors transport et prestations annexes, valable pour un séjour linguistique réalisé avant le 31/12/2020.



Retrouvez tous nos séjours sur www.sejours-linguistiques.org

Renseignements et réservations au 01 43 64 04 64

Ligue de l'enseignement - 21, rue Saint-Fargeau - CS 72021 - 75989 Paris Cedex 20

CHOISIR LA VOIE GÉNÉRALE ET TECHNOLOGIQUE

Objectif: préparer, en 3 ans (2^{de}, 1^{re} et terminale), un bac général ou un bac technologique pour accéder aux formations de l'enseignement supérieur.

● EN CLASSE DE 2^{DE}: SE DÉTERMINER

La classe de 2^{de} générale et technologique doit vous permettre de préparer et de préciser vos choix pour une orientation en cycle terminal, soit général, soit technologique. L'emploi du temps comprend une part d'enseignements communs à tous les élèves pour acquérir une culture générale et des méthodes de travail.

Depuis la rentrée 2018

- Un test de positionnement en français et en mathématiques a lieu en début d'année.
- Les élèves bénéficient d'un accompagnement personnalisé tout au long de l'année (maîtrise de l'expression écrite et orale), notamment en fonction des résultats du test.
- Un accompagnement au choix de l'orientation aide l'élève à choisir son avenir, en particulier sa classe de 1^{re} (54 heures annuelles, à titre indicatif, selon les besoins des élèves et les modalités mises en place dans l'établissement).

À noter: l'accès en série S2TMD (sciences et techniques du théâtre, de la musique et de la danse) se fait après la classe 2^{de} GT, où les élèves suivent des enseignements technologiques de culture et pratique de la danse ou de la musique ou du théâtre. Ces enseignements peuvent être suivis par les élèves en s'inscrivant dans les établissements d'enseignements artistiques conventionnés avec leur lycée.

L'accès en série STHR (sciences et technologies de l'hôtellerie et de la restauration) se fait via la 2^{de} STHR ou après une 2^{de} générale et technologique (*lire p. 17*).

● EN CLASSES DE 1^{RE} ET DE TERMINALE

L'organisation du lycée général et technologique prépare au nouveau baccalauréat (première session en 2021).

La voie générale

Elle offre trois types d'enseignements:

- des enseignements communs;
- des enseignements de spécialité choisis par l'élève (trois en 1^{re} et deux en terminale);
- un temps d'aide à l'orientation tout au long du lycée pour préparer les choix de parcours et, à terme, l'entrée dans l'enseignement supérieur.

Les élèves peuvent aussi choisir parmi des enseignements optionnels (*lire p. 18*).

La voie technologique

Elle propose différentes séries (sciences et technologies de la santé et du social, sciences et technologies du design et des arts appliqués, sciences et technologies de l'hôtellerie et de la restauration, sciences et technologies du management et de la gestion, sciences et technologies de l'industrie et du développement durable, etc.).

Toutes bénéficient d'enseignements communs et d'enseignements de spécialité propres à la série choisie. Les élèves peuvent aussi choisir parmi des enseignements optionnels (*lire p. 19*). ■

LA 2^{DE} GÉNÉRALE ET TECHNOLOGIQUE

Cette 1^{re} année de lycée va vous permettre d'acquérir une culture générale commune, d'approfondir vos connaissances et vos compétences, et de découvrir de nouvelles disciplines dans la perspective de l'enseignement supérieur.

10 ENSEIGNEMENTS COMMUNS

10 enseignements sont communs à tous les élèves.

■ Français

Quatre grands genres littéraires (roman, théâtre, poésie, écrits d'argumentation) sont étudiés à différents moments de l'histoire littéraire (entre les XVII^e et XX^e siècles) au travers de groupements de textes et d'œuvres complètes. En vue des épreuves du baccalauréat, la pratique du commentaire de texte (écrit et oral) et de l'écriture d'invention est approfondie, et la dissertation littéraire est abordée.

■ Histoire-géographie

L'histoire des Européens est replacée dans celle du monde, de l'Antiquité au milieu du XIX^e siècle.

En géographie, le programme, centré sur les questions du développement durable, comporte quatre thèmes: enjeux du développement; gérer les ressources terrestres; aménager la ville; gérer les espaces terrestres.

Langues vivantes étrangères

L'objectif des LVA et LVB est de développer des compétences de communication : compréhension de la langue à partir de supports variés, expression orale, expression écrite et découverte de la culture des sociétés dont on étudie la langue.

Sciences économiques et sociales

Découvrir les notions, les méthodes spécifiques aux sciences économiques et à la sociologie à partir de quelques grandes problématiques contemporaines, comme la consommation des ménages ou la production des entreprises.

Mathématiques

Le programme est organisé autour de trois domaines : fonctions ; géométrie ; statistiques et probabilités. Les activités mathématiques sont diversifiées : chercher, expérimenter, en particulier à l'aide d'outils logiciels ; appliquer des techniques et mettre en œuvre des algorithmes ; raisonner, démontrer ; expliquer oralement une démarche, communiquer un résultat, à l'oral ou par écrit.

Physique-chimie

Trois thèmes centraux (la santé ; la pratique du sport ; l'Univers) permettent d'aborder de grandes questions de société, tout en dispensant des connaissances scientifiques. Une place importante est donnée à la démarche scientifique et à l'approche expérimentale.

Sciences de la vie et de la Terre

Les trois thématiques de SVT (la Terre dans l'Univers, la vie et l'évolution du vivant ; les enjeux planétaires contemporains ; le corps humain et la santé) traitent des grands problèmes auxquels l'humanité se trouve aujourd'hui confrontée. C'est l'occasion de travailler les méthodes d'argumentation des sciences.

Éducation physique et sportive

L'EPS offre une pratique adaptée et diversifiée d'activités physiques, sportives et artistiques, par exemple course, natation, gymnastique, sports collectifs, danse. L'objectif est de développer sa motricité et d'entretenir sa santé.

Enseignement moral et civique

À partir d'études de cas autour de « La personne et l'État de droit » et « Égalité et discrimination », les élèves sont amenés à identifier et à expliciter les valeurs éthiques et les principes civiques, à développer leur expression personnelle, leur argumentation et leur sens critique, tout en s'impliquant dans le travail d'équipe.

Sciences numériques et technologie

Cet enseignement étudie les principales composantes du numérique et de la technologie pour comprendre les enjeux fondamentaux et les problématiques actuelles.

LES SÉRIES DE LA VOIE TECHNOLOGIQUE**Sciences et technologies de l'agriculture et du vivant (STAV)**

Pour les élèves des lycées agricoles attirés par la biologie, l'agriculture et l'environnement.

Sciences et technologies du design et des arts appliqués (STD2A)

Pour les élèves attirés par les applications de l'art (mode, design...), la conception et la réalisation d'objets ou d'espaces.

Sciences et technologies de l'hôtellerie et de la restauration (STHR)

Pour les élèves intéressés par l'hôtellerie et la restauration.

Sciences et technologies de l'industrie et du développement durable (STI2D)

Pour les élèves qui veulent comprendre le fonctionnement des systèmes techniques de l'industrie ou du quotidien, et qui veulent concevoir de nouveaux produits.

Sciences et technologies de laboratoire (STL)

Pour les élèves s'intéressant aux manipulations en laboratoire et à l'étude des produits de la santé, de l'environnement, des bio-industries, des industries de la chimie...

Sciences et technologies du management et de la gestion (STMG)

Pour les élèves intéressés par le fonctionnement des organisations et leur gestion, les relations au travail.

Sciences et technologies de la santé et du social (ST2S)

Pour les élèves intéressés par les relations humaines et le travail dans le domaine social ou paramédical.

Sciences et techniques du théâtre, de la musique et de la danse (S2TMD)

Ce bac s'adresse aux élèves comédiens, danseurs ou instrumentistes qui souhaitent consacrer beaucoup de temps à leurs pratiques artistiques. Les élèves doivent s'inscrire, en parallèle, dans un conservatoire. Motivation et capacités physiques sont de rigueur.

INFO +**Tutorat**

En collaboration avec le psychologue de l'Éducation nationale et votre professeur principal, un **tuteur** (enseignant, enseignant documentaliste ou conseiller principal d'éducation) peut vous accompagner, de la 2^{de} à la terminale, pour vous conseiller et vous guider dans votre parcours de formation et d'orientation.

Mise à niveau

Sur recommandation du conseil de classe, des **stages de mise à niveau** peuvent vous être proposés au cours de l'année scolaire ou pendant les vacances. Ils vous permettront de consolider vos compétences et d'améliorer vos méthodes de travail.

L'évaluation des langues et l'ouverture européenne et internationale

Chaque élève étudie au minimum deux langues vivantes.

Les compétences écrites et orales des deux langues obligatoires seront évaluées au baccalauréat selon les standards européens dans le cadre d'un contrôle continu. Parallèlement, la logique de certification a vocation à se développer d'abord en direction des élèves qui suivent des cursus à dimension internationale (sections internationales, sections européennes...).



Liste et volumes horaires des enseignements de 2^{de} générale et technologique

→ ENSEIGNEMENTS COMMUNS	HORAIRE ÉLÈVE
Français	4 h
Histoire-géographie	3 h
LVA et LVB (langue vivante étrangère pour la LVA, étrangère ou régionale pour la LVB)	5 h 30
Sciences économiques et sociales	1 h 30
Mathématiques	4 h
Physique-chimie	3 h
Sciences de la vie et de la Terre	1 h 30
Éducation physique et sportive	2 h
Enseignement moral et civique	18 h annuelles
Sciences numériques et technologies	1 h 30
→ ENSEIGNEMENTS OPTIONNELS	HORAIRE ÉLÈVE
1 ENSEIGNEMENT GÉNÉRAL AU CHOIX PARI :	
Langues et cultures de l'Antiquité : latin ^(a)	3 h
Langues et cultures de l'Antiquité : grec ^(a)	3 h
Langue vivante C étrangère ou régionale	3 h
Langue des signes française	3 h
Arts (arts plastiques/cinéma-audiovisuel/histoire des arts/danse/musique/théâtre)	3 h
Éducation physique et sportive	3 h
Arts du cirque	6 h
Écologie-agronomie-territoires-développement durable (dans les lycées d'enseignement général et technologique agricole)	3 h
1 ENSEIGNEMENT TECHNOLOGIQUE AU CHOIX PARI :	
Management et gestion	1 h 30
Santé et social	1 h 30
Biotechnologies	1 h 30
Sciences et laboratoire	1 h 30
Sciences de l'ingénieur	1 h 30
Création et innovation technologiques	1 h 30
Création et culture - design	6 h
Culture et pratique de la danse, de la musique ou du théâtre	6 h
Atelier artistique	72 h annuelles
ENSEIGNEMENTS DANS LES LYCÉES D'ENSEIGNEMENT GÉNÉRAL ET TECHNOLOGIQUE AGRICOLE	
Hippologie et équitation ou autres pratiques sportives	3 h
Pratiques sociales et culturelles	3 h
Pratiques professionnelles	3 h

(a) Les enseignements optionnels de LCA latin et grec peuvent être choisis en plus des enseignements optionnels suivis par ailleurs.

POUR TOUS LES ÉLÈVES DE 2^{DE}

- Des heures de vie de classe.
- Un accompagnement personnalisé (le volume horaire peut varier selon les besoins des élèves).
- Un accompagnement au choix de l'orientation (le volume horaire de 54 heures donné à titre indicatif peut varier selon les besoins des élèves et les modalités pratiques mises en place dans l'établissement).

ACCOMPAGNEMENT À L'ORIENTATION Les trois axes

- Découvrir le monde professionnel et s'y repérer.
- Connaître les formations de l'enseignement supérieur et leurs débouchés.
- Élaborer son projet d'orientation.

INFO +

Les stages passerelles

Les élèves volontaires peuvent bénéficier de stages passerelles pour leur permettre de changer d'orientation. Se renseigner auprès du professeur principal ou du psychologue de l'Éducation nationale.

LA 2^{DE} STHR

La classe de 2^{de} de la série STHR (sciences et technologies de l'hôtellerie et de la restauration) se caractérise par un fonctionnement spécifique. Comme tous les élèves de 2^{de} générale et technologique, ceux de STHR suivent des enseignements communs et des enseignements optionnels. Mais ils effectuent également des stages d'initiation ou d'application en milieu professionnel.

Liste et volumes horaires des enseignements

→ ENSEIGNEMENTS COMMUNS	HORAIRE ÉLÈVE
Mathématiques	3 h
Français	4 h
Histoire-géographie	3 h
LVA et LVB (langue vivante étrangère dont obligatoirement l'anglais)	5 h
Éducation physique et sportive	2 h
Sciences	3 h
Enseignement moral et civique	18 h annuelles
Économie et gestion hôtelière	2 h
Sciences et technologies des services	4 h
Sciences et technologies culinaires	4 h
Stages d'initiation ou d'application en milieu professionnel	4 semaines
→ ENSEIGNEMENTS OPTIONNELS : 2 AU PLUS PARI MI LES SUIVANTS	HORAIRE ÉLÈVE
Langue vivante C étrangère ou régionale	3 h
Langue des signes française	3 h
Arts (arts plastiques/cinéma-audiovisuel/histoire des arts/danse/musique/théâtre)	3 h
Éducation physique et sportive	3 h
Atelier artistique	72 h annuelles

À COMMANDER EN LIGNE
Version papier ou numérique

TOUTES LES PUBLICATIONS POUR BIEN S'ORIENTER

onisep LA LIBRAIRIE EN LIGNE

onisep TOUTE L'INFO SUR LES MÉTIERS ET LES FORMATIONS

LA VOIE GÉNÉRALE (1^{RE} ET TERMINALE)

Ce cycle de 2 ans a pour objectif de vous préparer à l'obtention du baccalauréat général et à votre poursuite d'études dans l'enseignement supérieur.

Liste et volumes horaires des enseignements

→ ENSEIGNEMENTS COMMUNS	1 ^{RE}	TERMINALE
Français	4 h	-
Philosophie	-	4 h
Histoire-géographie	3 h	3 h
LVA et LVB (langue vivante étrangère pour la LVA, étrangère ou régionale pour la LVB)	4 h 30	4 h
Éducation physique et sportive	2 h	2 h
Enseignement scientifique	2 h	2 h
Enseignement moral et civique	18 h annuelles	18 h annuelles
→ ENSEIGNEMENTS DE SPÉCIALITÉ	1 ^{RE} 3 AU CHOIX	TERMINALE 2 AU CHOIX
Arts (arts plastiques/cinéma-audiovisuel/danse/histoire des arts/musique/théâtre/arts du cirque) ^(a)	4 h	6 h
Biologie-écologie (dans les lycées d'enseignement général et technologique agricole)	4 h	6 h
Histoire-géographie, géopolitique et sciences politiques	4 h	6 h
Humanités, littérature et philosophie	4 h	6 h
Langues, littératures et cultures étrangères et régionales (langue suivie en LVA, LVB ou LVC)	4 h	6 h
Littérature et langues et cultures de l'Antiquité	4 h	6 h
Mathématiques	4 h	6 h
Numérique et sciences informatiques	4 h	6 h
Physique-chimie	4 h	6 h
Sciences de la vie et de la Terre	4 h	6 h
Sciences de l'ingénieur (complété de 2 h de sciences physiques)	4 h	6 h
Sciences économiques et sociales	4 h	6 h
→ ENSEIGNEMENTS OPTIONNELS	1 ^{RE}	TERMINALE
A) 1 ENSEIGNEMENT PARI MI :		
Mathématiques complémentaires (pour les élèves ne choisissant pas en terminale la spécialité mathématiques)	-	3 h
Mathématiques expertes (pour les élèves choisissant en terminale la spécialité mathématiques)	-	3 h
Droit et grands enjeux du monde contemporain	-	3 h
B) 1 ENSEIGNEMENT PARI MI :		
LVC (langue vivante étrangère ou régionale)	3 h	3 h
Langue des signes française	3 h	3 h
Langues et cultures de l'Antiquité : latin ^(b)	3 h	3 h
Langues et cultures de l'Antiquité : grec ^(b)	3 h	3 h
Éducation physique et sportive	3 h	3 h
Arts (arts plastiques/cinéma-audiovisuel/danse/histoire des arts/musique/théâtre)	3 h	3 h
ENSEIGNEMENTS DANS LES LYCÉES D'ENSEIGNEMENT AGRICOLE		
Agronomie-économie-territoires	3 h	3 h
Hippologie et équitation	3 h	3 h
Pratiques sociales et culturelles	3 h	3 h
Pratiques professionnelles	3 h	3 h

(a) Les élèves peuvent cumuler en enseignement de spécialité et en enseignement optionnel deux enseignements relevant d'un même domaine artistique ou non.

(b) Les enseignements optionnels de LCA latin et grec peuvent être choisis en plus des enseignements optionnels suivis par ailleurs.

POUR TOUS LES ÉLÈVES DE LA VOIE GÉNÉRALE OU TECHNOLOGIQUE

- Des heures de vie de classe.
- Un accompagnement personnalisé (le volume horaire peut varier selon les besoins des élèves).
- Un accompagnement au choix de l'orientation (le volume horaire de 54 heures donné à titre indicatif peut varier selon les besoins des élèves et les modalités pratiques mises en place dans l'établissement).

Tous les élèves de 1^{re} et de terminale de la voie générale suivent des enseignements communs. En classe de 1^{re}, l'élève suit trois enseignements de spécialité. En classe de terminale, il en choisit deux parmi ceux suivis en 1^{re}.

Le choix des enseignements de spécialité de 1^{re} par les élèves s'effectue à partir du 2^e trimestre de 2^{de}. Ce choix, préparé notamment grâce à l'accompagnement à l'orientation tout au long de l'année de 2^{de}, est éclairé par l'avis du conseil de classe à la fin des 2^e et 3^e trimestres de 2^{de}. À la fin du 2^e trimestre de l'année de 1^{re}, l'élève indique les deux enseignements de spécialité qu'il conservera en terminale. Il peut aussi choisir des enseignements optionnels.

LA VOIE TECHNOLOGIQUE (1^{RE} ET TERMINALE)

Cette voie prépare au baccalauréat technologique, à la poursuite d'études en 2 ou 3 ans après le bac, voire au-delà.

Liste et volumes horaires des enseignements

→ ENSEIGNEMENTS COMMUNS		1 ^{RE}	TERMINALE
Français		3 h - 3 h 30	-
Philosophie		-	2 h
Histoire-géographie		1 h 30	1 h 30
Enseignement moral et civique		18 h annuelles 0 h 30	18 h annuelles 0 h 30
Langue vivante A étrangère et langue vivante B étrangère ou régionale + enseignement technologique en langue vivante A		4 h (dont 1 h d'ETLV) - 3 h 30	4 h (dont 1 h d'ETLV) - 3 h 30
Éducation physique et sportive		2 h	2 h
Mathématiques		3 h	3 h
Éducation socioculturelle (dans les lycées d'enseignement agricole)		1 h	1 h
Technologies de l'informatique et du multimédia (dans les lycées d'enseignement agricole)		0 h 30	0 h 30
SÉRIES	→ ENSEIGNEMENTS DE SPÉCIALITÉ	1 ^{RE}	TERMINALE
STAV	Gestion des ressources et de l'alimentation	6 h 45	6 h 45
	Territoires et sociétés	2 h 30	-
	Technologie	3 h	-
	Territoires et technologie	-	4 h 30
STD2A	Physique-chimie	2 h	-
	Outils et langages numériques	2 h	-
	Design et métiers d'art	14 h	-
	Analyse et méthodes en design	-	9 h
	Conception et création en design et métiers d'art	-	9 h
STHR	Enseignement scientifique alimentation-environnement (ESAE)	3 h	-
	Sciences et technologies culinaires et des services	10 h	-
	Sciences et technologies culinaires et des services - enseignement scientifique alimentation-environnement (ESAE)	-	13 h
	Économie - gestion hôtelière	5 h	5 h
STI2D	Innovation technologique	3 h	-
	Ingénierie et développement durable (I2D)	9 h	-
	Ingénierie, innovation et développement durable (I2D) avec 1 enseignement spécifique parmi : architecture et construction ; énergies et environnement ; innovation technologique et écoconception ; systèmes d'information et numérique	-	12 h
	Physique-chimie et mathématiques	6 h	6 h
STL	Physique-chimie et mathématiques	5 h	5 h
	Biochimie-biologie	4 h	-
	Biotechnologie ou sciences physiques et chimiques en laboratoire	9 h	-
	Biochimie-biologie-biotechnologie ou sciences physiques et chimiques en laboratoire	-	13 h
STMG	Sciences de gestion et numérique	7 h	-
	Management	4 h	-
	Management, sciences de gestion et numérique avec 1 enseignement spécifique parmi : gestion et finance ; mercatique (marketing) ; ressources humaines et communication ; systèmes d'information de gestion	-	10 h
	Droit et économie	4 h	6 h
ST2S	Physique-chimie pour la santé	3 h	-
	Biologie et physiopathologie humaines	5 h	-
	Chimie, biologie et physiopathologie humaines	-	8 h
	Sciences et techniques sanitaires et sociales	7 h	8 h
S2TMD	Économie, droit et environnement du spectacle vivant	3 h	-
	Culture et sciences chorégraphiques/musicales/théâtrales	5 h 30	7 h
	Pratique chorégraphique/musicale/théâtrale	5 h 30	7 h
→ ENSEIGNEMENTS OPTIONNELS		1 ^{RE}	TERMINALE
Arts (arts plastiques/cinéma-audiovisuel/danse/histoire des arts/musique/théâtre)		3 h	3 h
Éducation physique et sportive		3 h	3 h
Langue vivante C étrangère ou régionale (uniquement pour la série STHR)		3 h	3 h
Langue des signes française		3 h	3 h
Atelier artistique		72 h annuelles	72 h annuelles
LVC (langue vivante étrangère ou régionale ou langue des signes) / Pratiques physiques et sportives / Hippologie et équitation / Pratiques sociales et culturelles / Pratiques professionnelles / Unité facultative « engagement citoyen »			

En jaune, les enseignements et volumes horaires dans les lycées d'enseignement agricole.

VERS LE BACCALAURÉAT 2021

PRÉSENTATION

En juin 2021, le baccalauréat général reposera sur une part **d'épreuves terminales** (60 % des points) pour acquérir une culture commune et approfondir ses connaissances par des enseignements de spécialité, et sur une part de **contrôle continu** (40 %) reposant sur des épreuves communes organisées en 1^{re} et en terminale, ainsi que sur les moyennes annuelles obtenues lors du cycle terminal.

À noter: la nouvelle organisation du baccalauréat entend améliorer les modalités d'aménagement de l'examen pour les élèves en situation de handicap afin de renforcer la qualité inclusive de l'école (*lire p. 22*).

LE CONTRÔLE CONTINU

- Le contrôle continu reposera sur des épreuves communes organisées au cours des années de 1^{re} et de terminale. Celles-ci porteront sur les matières non évaluées en épreuves terminales (histoire-géographie, langues vivantes A et B), sur l'enseignement scientifique (voie générale), mathématiques (voie technologique), EPS (contrôle en cours de formation) et sur l'enseignement de spécialité non poursuivi en terminale.

- Pour garantir l'équité entre les candidats et les établissements scolaires, une banque nationale numérique de sujets sera mise en place, les copies anonymisées seront corrigées par d'autres professeurs que ceux de l'élève. Une harmonisation sera assurée.

- Les bulletins scolaires seront pris en compte pour une part (10 %) de la note finale afin de valoriser la régularité du travail de l'élève.

- L'évaluation des résultats pour chaque enseignement optionnel langues et cultures de l'Antiquité, retenus et multipliés par un coefficient 3, s'ajoute à la somme des points obtenus par le candidat à l'examen.

CALENDRIER DES ÉPREUVES TERMINALES

CLASSE DE 1^{RE} :

→ Une épreuve anticipée écrite et orale de français (juin 2020).

CLASSE DE TERMINALE : 4 ÉPREUVES (SESSION 2021)

→ Une épreuve pour chacune des spécialités choisies par le candidat (printemps 2021).

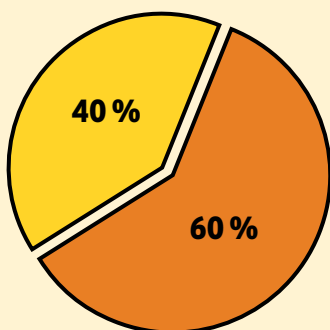
→ Une épreuve écrite de philosophie (juin 2021).

→ Une épreuve orale terminale de 20 minutes préparée en 1^{re} et en terminale (juin 2021).

CONTRÔLE CONTINU

10 %
Bulletins de 1^{re}
et terminale

30 %
des épreuves
communes
2 sessions en 1^{re}
1 session en T^{re}



ÉPREUVES TERMINALES

Épreuve anticipée de français (évaluée en 1^{re})
2 enseignements de spécialité (évalués en T^{re})
Philosophie (évaluée en T^{re})
Oral (évalué en T^{re})

Bac général

Liste et coefficients des épreuves

→ ÉPREUVES COMMUNES DE CONTRÔLE CONTINU	COEFFICIENT
Histoire-géographie	30 (affecté à la moyenne des notes obtenues)
LVA (langue vivante étrangère)	
LVB (langue vivante étrangère ou régionale)	
Enseignement scientifique	
Éducation physique et sportive	
Enseignement de spécialité suivi en classe de 1 ^{re}	
Coefficient 10 affecté à la moyenne des résultats des bulletins scolaires 1 ^{re} et de terminale	
→ ÉPREUVES TERMINALES	COEFFICIENT
ÉPREUVES ANTICIPÉES	
Français écrit	5
Français oral	5
ÉPREUVES FINALES	
Philosophie	8
Épreuve orale terminale	10
2 enseignements de spécialité	16 x 2
TOTAL	100

Bac technologique

Liste et coefficients des épreuves

→ ÉPREUVES COMMUNES DE CONTRÔLE CONTINU	COEFFICIENT
Histoire-géographie	30 (affecté à la moyenne des notes obtenues)
LVA (langue vivante étrangère) / ETLVA (épreuve technologique en langue vivante étrangère)	
LVB (langue vivante étrangère ou régionale)	
Mathématiques	
Éducation physique et sportive	
Enseignements de spécialité suivis en classe de 1 ^{re}	
Coefficient 10 affecté à la moyenne des résultats des bulletins scolaires 1 ^{re} et de terminale	
→ ÉPREUVES TERMINALES	COEFFICIENT
ÉPREUVES ANTICIPÉES	
Français écrit	5
Français oral	5
ÉPREUVES FINALES	
Philosophie	4
Épreuve orale terminale	14
2 enseignements de spécialité	16 x 2
TOTAL	100

68 FILMS D'ANIMATION POUR DÉCOUVRIR LES MÉTIERS

À VOIR SUR
ONISEP TV
ET SUR
YOUTUBE



À RETROUVER SUR
www.onisep.fr/Les-metiers-animes
AVEC DES FICHES MÉTIERS



MINISTÈRE
DE L'ÉDUCATION
NATIONALE ET
DE LA JEUNESSE

MINISTÈRE
DE L'ENSEIGNEMENT SUPÉRIEUR,
DE LA RECHERCHE
ET DE L'INNOVATION



onisep

TOUTE L'INFO SUR LES MÉTIERS
ET LES FORMATIONS

ÉLÈVES EN SITUATION DE HANDICAP

Il est important d'anticiper vos choix d'orientation et de vous poser les bonnes questions pour trouver les formations et les établissements qui répondent à vos besoins éducatifs particuliers. Pour vous aider, sept questions-réponses.

Que recouvre la situation de handicap ?

La notion de handicap évoque un déficit, des limitations, mais surtout les conséquences sur la vie sociale des personnes. De ce fait, un élève présentant des troubles des apprentissages ou atteint d'une maladie chronique, par exemple, peut voir sa situation de handicap reconnue comme telle par la CDAPH (Commission des droits et de l'autonomie des personnes handicapées) qui siège à la MDPH (maison départementale des personnes handicapées). Il peut ainsi bénéficier, avec l'accord de la famille, d'un PPS (projet personnalisé de scolarisation) qui précise les aménagements et les actions pédagogiques, psychologiques, éducatives, sociales, médicales et paramédicales à mettre en place en fonction des besoins de l'élève.

Qu'est-ce que l'école inclusive ?

La loi pour la refondation de l'École de la République précise que le service public d'éducation doit veiller à l'inclusion scolaire de tous les enfants, sans aucune distinction. Il consacre ainsi une approche nouvelle : quels que soient les besoins particuliers de l'élève, c'est à l'école de faire que l'environnement soit adapté à sa scolarité. Sur la base du PPS, la CDAPH, au vu des propositions faites par l'équipe pluridisciplinaire et des observations de la famille, prend l'ensemble des décisions qui relèvent de sa compétence concernant la scolarisation de l'élève et, le cas échéant, l'attribution d'une aide humaine ou technique et toutes mesures de compensation utiles (matériel pédagogique adapté, accompagnement médico-social, etc.).

Quelles aides au lycée ?

- Un élève en situation de handicap peut bénéficier, en fonction de ses besoins, d'une aide humaine, d'aides techniques, de séances de rééducation et d'aménagements des conditions pour passer les examens. De plus, il peut être dispensé de certains cours ou recevoir des enseignements adaptés, par exemple en EPS (éducation physique et sportive). Dans toute la mesure du possible et à chaque fois que le PPS indique que les soins et l'accompagnement ont lieu pendant le temps scolaire, les éducateurs du service de soins interviennent dans l'établissement, avec l'enseignant. Les soins par des professionnels libéraux se déroulent prioritairement dans les locaux du praticien ou au domicile de la famille.

Qu'est-ce qu'une Ulis ?

- Quand les objectifs d'apprentissage requièrent des modalités adaptées, l'élève peut être orienté en Ulis (unité localisée pour l'inclusion scolaire) au sein du lycée. Il bénéficie alors de ce dispositif à effectif réduit dans lequel sont regroupés des élèves en situation de handicap ayant des besoins éducatifs spécifiques. Le reste du temps, l'élève suit des enseignements en classe ordinaire. La discipline et le niveau d'enseignement sont définis en fonction de son PPS (projet personnalisé de scolarisation) afin de répondre à ses besoins. Pour savoir s'il existe une Ulis près de chez vous, consultez www.onisep.fr/handicap, recherche thématique « Une structure handicap ».

Quel parcours de formation après le collège ?

L'équipe de suivi de la scolarisation, réunie par l'ERSH (enseignant référent des élèves en situation de handicap), facilite la mise en œuvre et assure le suivi de chaque projet personnalisé de scolarisation. Elle propose les aménagements nécessaires pour garantir la continuité du parcours de formation de l'élève. Celui-ci peut rejoindre :

- la voie générale et technologique avec possibilité d'appui d'une Ulis lycée ;
- la voie professionnelle, avec possibilité d'appui d'une Ulis lycée, en lycée professionnel ou polyvalent, dans un Erea (établissement régional d'enseignement adapté), ou sous statut d'apprenti en CFA (centre de formation d'apprentis) ou UFA (unité de formation en apprentissage) en lycée.
- une formation préprofessionnelle et professionnelle au sein d'un IME (institut médico-éducatif) ou d'une SIPFP (section d'initiation et de première formation professionnelle), subordonnée à la décision de la CDAPH.

Les élèves en situation de handicap bénéficient, au même titre que tous les élèves, des actions d'information et d'orientation.

Quels sont les interlocuteurs ?

ERSEH (enseignants référents pour la scolarisation des élèves en situation de handicap), médecins de l'Éducation nationale et bien sûr MDPH (maison départementale des personnes handicapées) sont les interlocuteurs et structures incontournables.

L'enseignant référent favorise la continuité et la cohérence de la mise en œuvre du PPS (projet personnalisé de scolarisation). Il fait aussi le lien entre la famille de l'élève, l'équipe éducative et la MDPH.

Stages, apprentissage : quels aménagements ?

- Outre les aménagements de la scolarité et des examens, il existe aussi des dispositions spécifiques relatives aux stages et aux formations suivies en alternance. Il est possible, à partir de 16 ans, de demander à bénéficier de la RQTH (reconnaissance de la qualité de travailleur handicapé). Par ailleurs, l'apprenti bénéficiant de la RQTH peut souscrire un contrat d'apprentissage aménagé. Dans tous les CFA (centres de formation d'apprentis), un référent accueille et informe les jeunes en situation de handicap. Des aménagements de la scolarité, des aides pédagogiques et un accompagnement pour trouver un employeur sont possibles. L'Agefiph (Association de gestion du fonds pour l'insertion professionnelle des personnes handicapées) et le FIPHFP (Fonds pour l'insertion des personnes handicapées dans la fonction publique) financent des aides techniques et humaines pour l'adaptation du poste de travail.



Total Accès

Total Accès est une application pour smartphones et tablettes accessible aux personnes en situation de handicap. Disponible sur l'App Store et Google Play et en site mobile, elle propose des informations sur les formations et les métiers.
<http://mobile.onisep.fr/totalacces>.



VOS QUESTIONS, NOS RÉPONSES

Ci-dessous les questions le plus souvent posées au service en ligne de l'Onisep « Mon orientation en ligne » et les réponses de nos conseillers.

Je change d'académie. Quelles sont les démarches d'inscription ?

Si vous êtes scolarisé dans un établissement public ou dans un établissement privé sous contrat, c'est au principal de votre collège de transmettre votre dossier à la DSDEN (Direction des services départementaux de l'Éducation nationale) correspondant à votre nouveau domicile. La décision d'orientation du collège d'origine sera prise en compte pour l'inscription au lycée. Vous pouvez vous-même contacter le service scolarité de la DSDEN pour connaître le calendrier de l'affectation, ainsi que les modalités d'admission en fonction des vœux qui ont été formulés.

La sectorisation est-elle systématique ?

La sectorisation consiste à affecter un élève dans un établissement en fonction de son domicile et/ou de son collège d'origine. Cependant, la famille peut faire une demande de dérogation. Cette demande sera satisfaite s'il reste des places non prises par les élèves du secteur. La DSDEN accorde les dérogations en fonction des directives fixées dans l'académie selon les critères nationaux suivants, par ordre de priorité :

- 1/ élèves en situation de handicap ;
- 2/ élèves nécessitant une prise en charge médicale importante, à proximité de l'établissement demandé ;
- 3/ élèves boursiers au mérite ;
- 4/ élèves boursiers sur critères sociaux ;
- 5/ élèves dont un frère ou une sœur est déjà scolarisé/e dans l'établissement souhaité ;
- 6/ élèves dont le domicile est situé en limite de secteur et proche de l'établissement souhaité ;
- 7/ élèves suivant un parcours scolaire particulier.

Et si je n'avais pas de place en lycée à la rentrée ?

Pour éviter cette situation, indiquez plusieurs vœux en termes de formations et d'établissements, notamment si vous envisagez des spécialités ou sections rares ou très demandées. Restez toujours joignable, particulièrement en juillet, et assurez-vous d'avoir effectué toutes les démarches nécessaires si vous partez en vacances. En cas de difficultés, le principal de votre collège peut vous accompagner dans votre démarche d'orientation, avec l'aide du CIO (centre d'information et d'orientation), en lien avec les services départementaux ou rectoraux de l'Éducation nationale.

Que faire après le bac professionnel ?

Les bacs professionnels visent l'accès direct à l'emploi. Cependant, de plus en plus de bacheliers professionnels souhaitent faire des études supérieures. Sous réserve d'un bon dossier et d'une forte motivation, vous pouvez préparer un BTS (brevet de technicien supérieur) ou un BTSA (brevet de technicien supérieur agricole), sous statut scolaire ou en apprentissage. Des dispositifs d'accompagnement destinés aux bacheliers professionnels sont mis en place dans un certain nombre de lycées pour favoriser leur adaptation dans l'enseignement supérieur.

Les bourses au lycée, comment ça marche ?

Élève en 2^{de}, 1^{re}, terminale ou en CAP dans un établissement public ou privé, vous pouvez prétendre à une bourse selon les ressources et les charges de votre famille. La bourse comporte six échelons, qui vont de 438 à 930 € (rentrée 2019). Cette somme est versée en trois fois, à chaque trimestre. La demande de bourse se fait en ligne, de fin mars à début juillet, via le portail Scolarité-service.

Pour en savoir plus : www.education.gouv.fr, rubrique « Les aides financières au lycée ».

Qu'est-ce qu'une section européenne ?

Les sections européennes sont proposées en lycée général, technologique ou professionnel aux élèves désireux de poursuivre ensuite dans des établissements européens. Le niveau dans la langue choisie et la motivation sont déterminants pour y accéder. Ces sections comprennent, en plus des matières suivies avec les autres élèves, l'apprentissage renforcé d'une langue vivante et l'enseignement en langue étrangère d'une ou de plusieurs autres disciplines (histoire-géographie, mathématiques...). La connaissance de la culture du pays concerné est aussi approfondie par des échanges et, notamment, par des stages professionnels à l'étranger pour les lycéens professionnels. Le diplôme du bac porte la mention de la section suivie.

Je n'ai pas de projet professionnel précis. Est-ce gênant ?

En 3^e, il est rare d'avoir une idée précise d'un futur métier. C'est pourtant la période où l'on vous demande de commencer à y réfléchir. Posez des questions autour de vous, rencontrez un psychologue de l'Éducation nationale, consultez les ressources d'information au CDI (centre de documentation et d'information), discutez-en avec votre entourage, en famille et au collège. Profitez du stage d'observation en entreprise pour interroger des professionnels sur leur parcours, allez aux salons, forums, journées portes ouvertes et appuyez-vous sur les ressources auxquelles vous avez eu accès via Folios et pour votre parcours Avenir.

J'ai des problèmes de santé. Quelles études envisager ?

Il est en effet important de prendre en compte votre état de santé ou votre situation de handicap dans vos souhaits d'orientation après la classe de 3^e, afin de construire un projet professionnel que vous pourrez mener jusqu'au bout. Pour cela, profitez du stage en entreprise lors de votre année de 3^e pour observer les conditions de travail et poser des questions aux salariés. Demandez l'avis du médecin de l'Éducation nationale et de votre médecin spécialiste pour connaître les éventuelles incompatibilités. N'hésitez pas à rencontrer un psychologue de l'Éducation nationale au CIO (centre d'information et d'orientation) ou au collège et, si vous êtes en situation de handicap, l'enseignant référent et l'équipe de suivi de la scolarisation pour envisager plusieurs solutions de poursuite d'études et d'accès à un métier.



Pour aller plus loin

> L'Onisep propose une réponse personnalisée à vos questions. Trois moyens pour nous contacter : par courrier électronique via www.monorientationenligne.fr ; par tchat ; par téléphone au 01 77 77 12 25 (appel non surtaxé) du lundi au vendredi, de 10 h à 20 h en métropole ; au 05 96 53 12 25 du lundi au vendredi de 8 h à 15 h (heures locales) pour les académies de Guadeloupe et Martinique, et de 9 h à 16 h (heures locales) pour l'académie de Guyane.

Des publications pour bien choisir son orientation !



	Réf.	Prix	Oté	Total
→ FORMATIONS / MÉTIERS / INSERTION PROFESSIONNELLE				
Le dico des métiers	901 356	14,90 €		
Le dico des formations de la voie professionnelle	901 416	12 €		
Étudier à l'étranger	901 470	9 €		
Entreprendre	901 345	9 €		
Après le bac	901 409	9,90 €		
→ ARTS / CULTURE / COMMUNICATION / LETTRES / MEDIAS				
Les métiers du jeu vidéo	901 450	12 €		
Les métiers du cinéma	901 387	12 €		
Les métiers de la culture et du patrimoine	901 333	12 €		
Les études d'art	901 405	9 €		
Les métiers de la mode et du luxe	901 456	12 €		
Les métiers des langues et de l'international	901 327	12 €		
Les métiers de l'information et de la communication	901 390	12 €		
Les métiers du livre	901 326	12 €		
Les métiers du design (disponible en janvier 2020)	901 459	12 €		
→ BTP / INDUSTRIE / TRANSPORTS				
Les métiers de l'automobile	901 384	12 €		
Les métiers de l'industrie aéronautique et spatiale	901 328	12 €		
Les métiers du bâtiment et des travaux publics	901 454	12 €		
Les métiers du transport et de la logistique	901 453	12 €		
→ DROIT / FONCTION PUBLIQUE				
Les métiers du droit	901 284	12 €		
Les métiers de la sécurité	901 285	12 €		
Les métiers de la justice	901 234	12 €		
Les métiers de la défense	901 236	12 €		
→ ÉCONOMIE / COMMERCE / GESTION				
Les métiers de l'immobilier	901 391	12 €		
Les métiers du commerce et de la vente	901 386	12 €		
Les métiers du marketing et de la publicité	901 393	12 €		
Les métiers de la banque, de la finance et de l'assurance	901 282	12 €		
Les métiers de la comptabilité et de la gestion	901 324	12 €		

	Réf.	Prix	Oté	Total
→ NATURE / AGRICULTURE / ENVIRONNEMENT				
Les métiers auprès des animaux (disponible en décembre 2019)	901 458	12 €		
Les métiers de la biologie	901 277	12 €		
Les métiers de l'agriculture et de la forêt	901 330	12 €		
Les métiers de l'architecture, de l'urbanisme et du paysage	901 325	12 €		
Les métiers de l'agroalimentaire	901 455	12 €		
Les métiers de l'environnement et du développement durable	901 233	12 €		
→ SANTÉ / SOCIAL				
Les métiers du médical	901 451	12 €		
Les métiers du social	901 457	12 €		
Les métiers du paramédical	901 331	12 €		
Les métiers auprès des enfants	901 229	12 €		
→ SCIENCES / TECHNOLOGIES				
Les métiers de l'électronique et de la robotique	901 231	12 €		
Les métiers de l'énergie	901 281	12 €		
Les métiers de l'informatique	901 329	12 €		
Les métiers de la chimie	901 286	12 €		
→ TOURISME / LOISIRS / HÔTELLERIE / RESTAURATION				
Les métiers de la montagne	901 392	12 €		
Les métiers du goût et des saveurs	901 388	12 €		
Les métiers du sport	901 332	12 €		
Les métiers de l'hôtellerie et de la restauration	901 389	12 €		
Les métiers du tourisme	901 452	12 €		

Montant de la commande	€
Frais d'expédition*	€
France Métropole : + 6 € (30566) DOM : + 20 € (30585), UE et Suisse : + 12 € (30583), TOM et étranger hors UE : + 25 € (30586)		
<small>*Pour toute commande hors métropole et UE d'un montant supérieur à 100 €, un forfait de 35 € est appliqué (30584).</small>		
Total de la commande	€

Commandez en ligne !
librairie.oniseP.fr
 Version papier ou numérique

Pour toute commande à destination des DOM, le tarif hors taxes s'applique.
 Merci de nous consulter : service-clients@oniseP.fr

Complétez et retournez ce bon de commande accompagné de votre règlement à :
 OniseP VPC, 12 mail Barthélemy-Thimonnier, CS 10450 Lognes, 77437 Marne-la-Vallée Cedex 2

VOTRE ADRESSE POSTALE	
Nom / Prénom :	_____
Adresse :	_____
_____	_____
_____	Code Postal [] [] [] [] [] []
Localité :	Pays :
Merci d'indiquer l'adresse de facturation si celle-ci diffère de l'adresse de livraison.	
E-mail :	
À renseigner impérativement pour le suivi de commande.	

VOTRE MODE DE PAIEMENT
<input type="checkbox"/> Règlement par chèque bancaire à l'ordre de : l'agent comptable de l'OniseP
Date et signature obligatoires (valant pour acceptation des conditions générales de vente sur www.oniseP.fr)
<input type="checkbox"/> Si vous ne souhaitez pas recevoir des offres pour nos produits ou services analogues à ceux que vous avez achetés, merci de cocher cette case.

Les formations en Martinique

Rentrée 2020

LES FORMATIONS GÉNÉRALES ET TECHNOLOGIQUES

Les enseignements optionnels, les 2^{des} spécifiques,
les langues vivantes A et B p. 28-29

Les diplômes généraux et technologiques

> Les bacs généraux p. 30

> Les bacs technologiques p. 31

Les établissements et leurs formations par départements

> Les lycées publics p. 32-33

> Les lycées privés sous contrat p. 34

LES FORMATIONS PROFESSIONNELLES

Les secondes professionnelles par familles de métiers p. 36-37

Les diplômes professionnels par domaines p. 38-39

Les établissements et leurs formations par départements

> Les établissements publics (voie scolaire) p. 40-41

> Les établissements privés sous contrat (voie scolaire) p. 42

> Les établissements de formation par l'apprentissage p. 42

LES FORMATIONS PARTICULIÈRES

> Les sections sportives scolaires p. 44

> Les brevets d'initiation à l'aéronautique p. 45

> Les sections linguistiques p. 46

> Handicap et scolarité p. 47

> Les Ulis p. 47

> Les autres formations p. 48

LES ADRESSES UTILES

> Les CIO (centres d'information et d'orientation) p. 50

> Autres adresses p. 50-51



Avertissement

La carte des formations et la capacité d'accueil des établissements connaissent des évolutions ou des adaptations pendant l'année scolaire.
Pour en savoir plus, consultez www.onisep.fr.

LES FORMATIONS GÉNÉRALES ET TECHNOLOGIQUES

LES ENSEIGNEMENTS OPTIONNELS EN 2^{DE} GÉNÉRALE ET TECHNOLOGIQUE

LA 2^{DE} SPÉCIFIQUE

LES LANGUES VIVANTES A ET B

Vous trouverez ci-dessous la liste des enseignements optionnels proposés en classe de 2^{de} générale et technologique, la 2^{de} spécifique et des langues vivantes A et B ainsi que les établissements qui les proposent.

LES ENSEIGNEMENTS OPTIONNELS EN CLASSE DE 2^{DE}

Langue vivante C

Allemand

- ◆ Fort-de-France - Lycée Victor Schoelcher
- ◆ Le Lamentin - Lycée Acajou II

Créole

- Fort-de-France - Lycée de l'AMEP
- ◆ Fort-de-France - Lycée Victor Schoelcher
- ◆ Le François - Lycée La Jetée
- ◆ Le Lamentin - Lycée Acajou II
- ◆ Le Lorrain - Lycée Joseph Pernock
- ◆ Le Marin - Lycée Montgérald
- ◆ Rivière-Salée - Lycée Joseph Zobel
- ◆ Sainte-Marie - Lycée Nord Atlantique

Portugais

- ◆ Bellefontaine - Lycée Nord Caraïbe
- Fort-de-France - Lycée de l'AMEP
- Fort-de-France - Lycée de l'Union
- Fort-de-France - Lycée Saint-Joseph de Cluny
- ◆ Fort-de-France - Lycée Victor Schoelcher
- ◆ La Trinité - Lycée Frantz Fanon
- ◆ Le Lamentin - Lycée Acajou I
- ◆ Le Marin - Lycée Montgérald
- ◆ Rivière-Salée - Lycée Joseph Zobel
- ◆ Sainte-Marie - Lycée Nord Atlantique

Arts : arts plastiques

- ◆ Bellefontaine - Lycée Nord Caraïbe
- ◆ Ducos - Lycée Centre - Sud
- ◆ Fort-de-France - Lycée Bellevue
- Fort-de-France - Lycée de l'Union
- ◆ La Trinité - Lycée Frantz Fanon
- ◆ Le François - Lycée La Jetée
- ◆ Saint-Pierre - Lycée Victor Anicet

Arts : cinéma - audiovisuel

- ◆ Fort-de-France - Lycée Bellevue

Arts : histoire des arts

- ◆ Le Lamentin - Lycée Acajou I

Arts : musique

- ◆ Ducos - Lycée Centre - Sud
- ◆ Fort-de-France - Lycée Bellevue
- ◆ La Trinité - Lycée Frantz Fanon
- ◆ Le Lamentin - Lycée Acajou I

Arts : théâtre

- ◆ Ducos - Lycée Centre - Sud
- ◆ Fort-de-France - Lycée Victor Schoelcher

Biotechnologies

- ◆ Fort-de-France - Lycée Bellevue
- ◆ Le Lorrain - Lycée Joseph Pernock

Création et culture-design

- ◆ Saint-Pierre - Lycée Victor Anicet

Création et innovation technologiques

- Fort-de-France - Lycée de l'AMEP
- ◆ Fort-de-France - Lycée Joseph Gaillard
- Fort-de-France - Lycée séminaire-collège Sainte Marie
- ◆ La Trinité - Lycée Frantz Fanon
- ◆ Le Lamentin - Lycée Acajou II
- ◆ Le Lorrain - Lycée Joseph Pernock
- ◆ Rivière-Salée - Lycée Joseph Zobel

Écologie, agronomie, territoires, développement durable

- ◆ Ducos - Lycée d'enseignement général et technologique agricole Croix Rival

Éducation physique et sportive

- ◆ Bellefontaine - Lycée Nord Caraïbe
- ◆ Ducos - Lycée Centre - Sud
- ◆ Fort-de-France - Lycée Bellevue
- ◆ Fort-de-France - Lycée Joseph Gaillard
- Fort-de-France - Lycée séminaire-collège Sainte Marie
- ◆ Le François - Lycée La Jetée
- ◆ Le Lamentin - Lycée Acajou I
- ◆ Le Lamentin - Lycée Acajou II
- ◆ Le Marin - Lycée Montgérald
- ◆ Rivière-Salée - Lycée Joseph Zobel
- ◆ Sainte-Marie - Lycée Nord Atlantique
- ◆ Saint-Pierre - Lycée Victor Anicet

Langues et cultures de l'Antiquité : latin

- ◆ Ducos - Lycée Centre - Sud
- ◆ Fort-de-France - Lycée Bellevue
- Fort-de-France - Lycée de l'AMEP
- Fort-de-France - Lycée Saint-Joseph de Cluny
- Fort-de-France - Lycée séminaire-collège Sainte Marie
- ◆ Fort-de-France - Lycée Victor Schoelcher
- ◆ La Trinité - Lycée Frantz Fanon
- ◆ Le François - Lycée La Jetée

Management et gestion

- ◆ Ducos - Lycée Centre - Sud
- Fort-de-France - Lycée de l'AMEP
- ◆ Fort-de-France - Lycée Joseph Gaillard
- Fort-de-France - Lycée Saint-Joseph de Cluny
- ◆ La Trinité - Lycée Frantz Fanon
- ◆ Le François - Lycée La Jetée
- ◆ Le Lamentin - Lycée Acajou I
- ◆ Le Lorrain - Lycée Joseph Pernock
- Sainte-Luce - Lycée Adventiste Rama
- ◆ Saint-Pierre - Lycée Victor Anicet

Santé et social

- ◆ Fort-de-France - Lycée Bellevue
- ◆ Fort-de-France - Lycée Joseph Gaillard
- ◆ La Trinité - Lycée Frantz Fanon
- ◆ Le Marin - Lycée Montgérald
- Sainte-Luce - Lycée Adventiste Rama

Sciences de l'ingénieur

- ◆ Fort-de-France - Lycée Joseph Gaillard
- ◆ La Trinité - Lycée Frantz Fanon
- ◆ Le Lamentin - Lycée Acajou II
- ◆ Le Lorrain - Lycée Joseph Pernock
- ◆ Rivière-Salée - Lycée Joseph Zobel

Sciences et laboratoire

- ◆ Ducos - Lycée Centre - Sud
- ◆ Fort-de-France - Lycée Joseph Gaillard
- Fort-de-France - Lycée Saint-Joseph de Cluny
- Fort-de-France - Lycée séminaire-collège Sainte Marie
- ◆ Fort-de-France - Lycée Victor Schoelcher
- ◆ Le Lamentin - Lycée Acajou II
- ◆ Le Lorrain - Lycée Joseph Pernock
- ◆ Rivière-Salée - Lycée Joseph Zobel
- Sainte-Luce - Lycée Adventiste Rama

LA 2^{DE} SPÉCIFIQUE

du bac STHR Sciences et technologies de l'hôtellerie et de la restauration

- ◆ Bellefontaine - Lycée Nord Caraïbe



LES LANGUES VIVANTES A ET B

LVA

Allemand

- ◆ Fort-de-France - Lycée Bellevue

Anglais

Nombreux établissements.

Espagnol

- Fort-de-France - Lycée de l'AMEP
- ◆ Le Lorrain - Lycée Joseph Pernock

LVB

Allemand

- ◆ Fort-de-France - Lycée Bellevue
- Fort-de-France - Lycée Saint-Joseph de Cluny
- Fort-de-France - Lycée séminaire-collège Sainte Marie
- ◆ Fort-de-France - Lycée Victor Schoelcher
- ◆ Le Lamentin - Lycée Acajou II

Anglais

Nombreux établissements.

Espagnol

- ◆ Bellefontaine - Lycée Nord Caraïbe
- ◆ Ducos - Lycée Centre - Sud
- ◆ Ducos - Lycée d'enseignement général et technologique agricole Croix Rivail
- ◆ Fort-de-France - Lycée Bellevue
- Fort-de-France - Lycée de l'AMEP
- Fort-de-France - Lycée de l'Union
- ◆ Fort-de-France - Lycée Joseph Gaillard
- Fort-de-France - Lycée Saint-Joseph de Cluny
- Fort-de-France - Lycée séminaire-collège Sainte Marie
- ◆ Fort-de-France - Lycée Victor Schoelcher

- ◆ La Trinité - Lycée Frantz Fanon
- ◆ Le François - Lycée La Jetée
- ◆ Le Lamentin - Lycée Acajou II
- ◆ Le Lamentin - Lycée Acajou 1
- ◆ Le Lorrain - Lycée Joseph Pernock
- ◆ Le Marin - Lycée Montgérald
- ◆ Rivière-Salée - Lycée Joseph Zobel
- Sainte-Luce - Lycée Adventiste Rama
- ◆ Sainte-Marie - Lycée Nord Atlantique
- ◆ Saint-Pierre - Lycée Victor Anicet

Portugais

- ◆ Fort-de-France - Lycée Bellevue
- ◆ Fort-de-France - Lycée Victor Schoelcher
- ◆ Le Lorrain - Lycée Joseph Pernock
- ◆ Rivière-Salée - Lycée Joseph Zobel
- Sainte-Luce - Lycée Adventiste Rama
- ◆ Sainte-Marie - Lycée Nord Atlantique



Attention !

La liste des enseignements optionnels présentée ci-contre est susceptible d'évoluer selon les établissements. Renseignez-vous dans votre lycée à la rentrée.

- ◆ enseignement public (voie scolaire)
- enseignement privé (voie scolaire)
- A apprentissage

LES DIPLÔMES GÉNÉRAUX ET TECHNOLOGIQUES

Vous trouverez ci-dessous la liste des enseignements de spécialités du bac général proposés en classe de 1ère et Terminale, les bacs technologiques ainsi que les établissements qui les proposent.

Enseignements de spécialités du bac général

Arts : arts plastiques

- ◆ **Ducos** - Lycée Centre - Sud
- ◆ **Fort-de-France** - Lycée Bellevue
- ◆ **La Trinité** - Lycée Frantz Fanon
- ◆ **Le François** - Lycée La Jetée

Arts : danse

- ◆ **Fort-de-France** - Lycée Bellevue

Arts : histoire des arts

- ◆ **Le Lamentin** - Lycée Acajou 1

Arts : musique

- ◆ **Fort-de-France** - Lycée Bellevue

Arts : théâtre

- ◆ **Fort-de-France** - Lycée Victor Schoelcher

Biologie-écologie

- ◆ **Ducos** - Lycée d'enseignement général et technologique agricole Croix Rivail

Histoire-géographie, géopolitique et sciences politiques

- ◆ **Bellefontaine** - Lycée Nord Caraïbe
- ◆ **Ducos** - Lycée Centre - Sud
- ◆ **Fort-de-France** - Lycée Bellevue
- **Fort-de-France** - Lycée de l'AMEP
- **Fort-de-France** - Lycée Saint-Joseph de Cluny
- **Fort-de-France** - Lycée séminaire-collège Sainte Marie
- ◆ **Fort-de-France** - Lycée Victor Schoelcher
- ◆ **La Trinité** - Lycée Frantz Fanon
- ◆ **Le François** - Lycée La Jetée
- ◆ **Le Lamentin** - Lycée Acajou II
- ◆ **Le Lamentin** - Lycée Acajou 1
- ◆ **Le Marin** - Lycée Montgérald
- ◆ **Rivière-Salée** - Lycée Joseph Zobel
- **Sainte-Luce** - Lycée Adventiste Rama
- ◆ **Sainte-Marie** - Lycée Nord Atlantique

Humanités, littérature et philosophie

- ◆ **Bellefontaine** - Lycée Nord Caraïbe
- ◆ **Ducos** - Lycée Centre - Sud
- ◆ **Fort-de-France** - Lycée Bellevue
- **Fort-de-France** - Lycée Saint-Joseph de Cluny
- **Fort-de-France** - Lycée séminaire-collège Sainte Marie

- ◆ **Fort-de-France** - Lycée Victor Schoelcher
- ◆ **La Trinité** - Lycée Frantz Fanon
- ◆ **Le François** - Lycée La Jetée
- ◆ **Le Lamentin** - Lycée Acajou II
- ◆ **Le Lamentin** - Lycée Acajou 1
- ◆ **Le Marin** - Lycée Montgérald
- ◆ **Rivière-Salée** - Lycée Joseph Zobel
- ◆ **Sainte-Marie** - Lycée Nord Atlantique

Langues, littératures et cultures étrangères

- ◆ **Bellefontaine** - Lycée Nord Caraïbe
- ◆ **Ducos** - Lycée Centre - Sud
- ◆ **Fort-de-France** - Lycée Bellevue
- **Fort-de-France** - Lycée de l'AMEP
- **Fort-de-France** - Lycée de l'Union
- **Fort-de-France** - Lycée Saint-Joseph de Cluny
- **Fort-de-France** - Lycée séminaire-collège Sainte Marie
- ◆ **Fort-de-France** - Lycée Victor Schoelcher
- ◆ **La Trinité** - Lycée Frantz Fanon
- ◆ **Le François** - Lycée La Jetée
- ◆ **Le Lamentin** - Lycée Acajou II
- ◆ **Le Lamentin** - Lycée Acajou 1
- ◆ **Le Marin** - Lycée Montgérald
- ◆ **Rivière-Salée** - Lycée Joseph Zobel
- **Sainte-Luce** - Lycée Adventiste Rama
- ◆ **Sainte-Marie** - Lycée Nord Atlantique

Littérature, langues et cultures de l'Antiquité

- ◆ **Fort-de-France** - Lycée Bellevue
- ◆ **Le Lamentin** - Lycée Acajou 1

Mathématiques

- ◆ **Bellefontaine** - Lycée Nord Caraïbe
- ◆ **Ducos** - Lycée Centre - Sud
- ◆ **Ducos** - Lycée d'enseignement général et technologique agricole Croix Rivail
- ◆ **Fort-de-France** - Lycée Bellevue
- **Fort-de-France** - Lycée de l'AMEP
- **Fort-de-France** - Lycée de l'Union
- ◆ **Fort-de-France** - Lycée Joseph Gaillard
- **Fort-de-France** - Lycée Saint-Joseph de Cluny
- **Fort-de-France** - Lycée séminaire-collège Sainte Marie
- ◆ **Fort-de-France** - Lycée Victor Schoelcher
- ◆ **La Trinité** - Lycée Frantz Fanon
- ◆ **Le François** - Lycée La Jetée
- ◆ **Le Lamentin** - Lycée Acajou II
- ◆ **Le Lamentin** - Lycée Acajou 1
- ◆ **Le Lorrain** - Lycée Joseph Pernock
- ◆ **Le Marin** - Lycée Montgérald
- ◆ **Rivière-Salée** - Lycée Joseph Zobel
- **Sainte-Luce** - Lycée Adventiste Rama

- ◆ **Sainte-Marie** - Lycée Nord Atlantique
- ◆ **Saint-Pierre** - Lycée Victor Anicet

Numérique et sciences informatiques

- ◆ **Fort-de-France** - Lycée Joseph Gaillard
- **Fort-de-France** - Lycée de l'AMEP
- **Fort-de-France** - Lycée de l'Union
- ◆ **La Trinité** - Lycée Frantz Fanon
- ◆ **Le Lamentin** - Lycée Acajou II
- ◆ **Rivière-Salée** - Lycée Joseph Zobel
- ◆ **Saint-Pierre** - Lycée Victor Anicet

Physique-chimie

- ◆ **Bellefontaine** - Lycée Nord Caraïbe
- ◆ **Ducos** - Lycée Centre - Sud
- ◆ **Ducos** - Lycée d'enseignement général et technologique agricole Croix Rivail
- ◆ **Fort-de-France** - Lycée Bellevue
- **Fort-de-France** - Lycée de l'AMEP
- **Fort-de-France** - Lycée de l'Union
- ◆ **Fort-de-France** - Lycée Joseph Gaillard
- **Fort-de-France** - Lycée Saint-Joseph de Cluny
- **Fort-de-France** - Lycée séminaire-collège Sainte Marie
- ◆ **Fort-de-France** - Lycée Victor Schoelcher
- ◆ **La Trinité** - Lycée Frantz Fanon
- ◆ **Le François** - Lycée La Jetée
- ◆ **Le Lamentin** - Lycée Acajou II
- ◆ **Le Lorrain** - Lycée Joseph Pernock
- ◆ **Le Marin** - Lycée Montgérald
- ◆ **Rivière-Salée** - Lycée Joseph Zobel
- **Sainte-Luce** - Lycée Adventiste Rama
- ◆ **Sainte-Marie** - Lycée Nord Atlantique
- ◆ **Saint-Pierre** - Lycée Victor Anicet

Sciences de la vie et de la Terre

- ◆ **Bellefontaine** - Lycée Nord Caraïbe
- ◆ **Ducos** - Lycée Centre - Sud
- ◆ **Fort-de-France** - Lycée Bellevue
- **Fort-de-France** - Lycée de l'AMEP
- ◆ **Fort-de-France** - Lycée Joseph Gaillard
- **Fort-de-France** - Lycée de l'Union
- **Fort-de-France** - Lycée Saint-Joseph de Cluny
- **Fort-de-France** - Lycée séminaire-collège Sainte Marie
- ◆ **Fort-de-France** - Lycée Victor Schoelcher
- ◆ **La Trinité** - Lycée Frantz Fanon
- ◆ **Le François** - Lycée La Jetée
- ◆ **Le Lamentin** - Lycée Acajou II
- ◆ **Le Lamentin** - Lycée Acajou 1
- ◆ **Le Lorrain** - Lycée Joseph Pernock
- ◆ **Le Marin** - Lycée Montgérald

- ◆ **Rivière-Salée** - Lycée Joseph Zobel
- **Sainte-Luce** - Lycée Adventiste Rama
- ◆ **Sainte-Marie** - Lycée Nord Atlantique

Sciences de l'ingénieur

- ◆ **Fort-de-France** - Lycée Joseph Gaillard
- ◆ **La Trinité** - Lycée Frantz Fanon
- ◆ **Le Lamentin** - Lycée Acajou II
- ◆ **Le Lorrain** - Lycée Joseph Pernock
- ◆ **Rivière-Salée** - Lycée Joseph Zobel

Sciences économiques et sociales

- ◆ **Bellefontaine** - Lycée Nord Caraïbe
- ◆ **Ducos** - Lycée Centre - Sud
- ◆ **Ducos** - Lycée d'enseignement général et technologique agricole Croix Rivail
- ◆ **Fort-de-France** - Lycée Bellevue
- **Fort-de-France** - Lycée de l'AMEP
- **Fort-de-France** - Lycée de l'Union
- **Fort-de-France** - Lycée Saint-Joseph de Cluny
- **Fort-de-France** - Lycée séminaire-collège Sainte Marie
- ◆ **Fort-de-France** - Lycée Victor Schoelcher
- ◆ **La Trinité** - Lycée Frantz Fanon
- ◆ **Le François** - Lycée La Jetée
- ◆ **Le Lamentin** - Lycée Acajou II
- ◆ **Le Marin** - Lycée Montgérald
- ◆ **Rivière-Salée** - Lycée Joseph Zobel
- **Sainte-Luce** - Lycée Adventiste Rama
- ◆ **Sainte-Marie** - Lycée Nord Atlantique



Baccalauréats technologiques

Bac STAV spécialité aménagement

- ◆ **Ducos** - Lycée d'enseignement général et technologique agricole Croix Rivail

Bac STAV spécialité production

- ◆ **Ducos** - Lycée d'enseignement général et technologique agricole Croix Rivail

Bac STD2A

- ◆ **Saint-Pierre** - Lycée Victor Anicet

Bac STHR

- ◆ **Bellefontaine** - Lycée Nord Caraïbe

Bac STI2D - spécialité architecture et construction

- ◆ **Fort-de-France** - Lycée Joseph Gaillard
- ◆ **La Trinité** - Lycée Frantz Fanon
- ◆ **Le Lamentin** - Lycée Acajou II
- ◆ **Rivière-Salée** - Lycée Joseph Zobel

Bac STI2D - spécialité énergies et environnement

- ◆ **Fort-de-France** - Lycée Joseph Gaillard
- ◆ **La Trinité** - Lycée Frantz Fanon
- ◆ **Le Lamentin** - Lycée Acajou II
- ◆ **Rivière-Salée** - Lycée Joseph Zobel

Bac STI2D - spécialité innovation technologique et éco-conception

- ◆ **Fort-de-France** - Lycée Joseph Gaillard
- ◆ **La Trinité** - Lycée Frantz Fanon
- ◆ **Le Lamentin** - Lycée Acajou II
- ◆ **Rivière-Salée** - Lycée Joseph Zobel

Bac STI2D - spécialité systèmes d'information et numérique

- **Fort-de-France** - Lycée de l'AMEP
- ◆ **Fort-de-France** - Lycée Joseph Gaillard
- ◆ **La Trinité** - Lycée Frantz Fanon
- ◆ **Le Lamentin** - Lycée Acajou II
- ◆ **Rivière-Salée** - Lycée Joseph Zobel

Bac STL - spécialité biotechnologies

- ◆ **Fort-de-France** - Lycée Bellevue
- ◆ **Le Lorrain** - Lycée Joseph Pernock

Bac STMG - spécialité gestion et finance

- ◆ **Ducos** - Lycée Centre - Sud
- ◆ **Fort-de-France** - Lycée Bellevue
- **Fort-de-France** - Lycée de l'AMEP
- ◆ **Fort-de-France** - Lycée Joseph Gaillard
- **Fort-de-France** - Lycée Saint-Joseph de Cluny
- ◆ **Fort-de-France** - Lycée Victor Schoelcher
- ◆ **La Trinité** - Lycée Frantz Fanon
- ◆ **Le Lamentin** - Lycée Acajou 1
- ◆ **Le Lorrain** - Lycée Joseph Pernock
- ◆ **Le Marin** - Lycée Montgérald
- **Sainte-Luce** - Lycée Adventiste Rama

Bac STMG - spécialité mercatique (marketing)

- ◆ **Ducos** - Lycée Centre - Sud
- ◆ **Fort-de-France** - Lycée Bellevue
- **Fort-de-France** - Lycée de l'AMEP
- ◆ **Fort-de-France** - Lycée Joseph Gaillard
- **Fort-de-France** - Lycée Saint-Joseph de Cluny
- ◆ **Fort-de-France** - Lycée Victor Schoelcher
- ◆ **La Trinité** - Lycée Frantz Fanon
- ◆ **Le Lamentin** - Lycée Acajou 1
- ◆ **Le Marin** - Lycée Montgérald

Bac STMG - spécialité ressources humaines et communication

- ◆ **Ducos** - Lycée Centre - Sud
- ◆ **Fort-de-France** - Lycée Bellevue
- **Fort-de-France** - Lycée de l'AMEP
- ◆ **Fort-de-France** - Lycée Joseph Gaillard
- ◆ **Fort-de-France** - Lycée Victor Schoelcher
- ◆ **La Trinité** - Lycée Frantz Fanon
- ◆ **Le François** - Lycée La Jetée
- ◆ **Le Lamentin** - Lycée Acajou 1
- ◆ **Le Lorrain** - Lycée Joseph Pernock
- ◆ **Le Marin** - Lycée Montgérald
- **Sainte-Luce** - Lycée Adventiste Rama

Bac STMG - spécialité systèmes d'information de gestion

- **Fort-de-France** - Lycée de l'AMEP
- ◆ **Fort-de-France** - Lycée Joseph Gaillard
- ◆ **Fort-de-France** - Lycée Victor Schoelcher
- ◆ **Le François** - Lycée La Jetée

Bac ST2S

- ◆ **Fort-de-France** - Lycée Bellevue
- ◆ **Fort-de-France** - Lycée Joseph Gaillard
- ◆ **La Trinité** - Lycée Frantz Fanon
- ◆ **Le Marin** - Lycée Montgérald
- **Sainte-Luce** - Lycée Adventiste Rama



FILLES ET GARÇONS,
il n'y a pas de filières réservées !

- ◆ enseignement public (voie scolaire)
- enseignement privé (voie scolaire)
- A apprentissage

Lycée d'Enseignement Général et Technologique

- **Seconde : Réforme du Lycée**
LV Anglais, Espagnol
LCR Créole

Enseignements optionnels
Management et gestion
Santé et social
Science et laboratoire

● Première et Terminale :

Réforme du Lycée
Enseignement de spécialités

GÉNÉRALE
Histoire-Géographie,
Géopolitique et Sciences Po.



CITÉ SCOLAIRE ADVENTISTE

RAMA

Un atout pour la réussite

EXTERNAT • EXTERNAT SURVEILLÉ • INTERNAT • DEMI-PENSION

Langues, littératures et cultures étrangères
Mathématiques
Physique-Chimie - SVT - SES
ST2S
STMG (Gestion Finance, RHC)

www.csarama.org

05 96 62 51 93

rama.doc@csarama.org

Collège d'Enseignement Général

- 6^{ème}, 5^{ème}, 4^{ème}, 3^{ème}

Lycée Professionnel

- Bac Pro ASSP 3ans
Options En structure, A domicile

LES FORMATIONS GÉNÉRALES ET TECHNOLOGIQUES

LES ÉTABLISSEMENTS ET LEURS FORMATIONS PAR BASSINS

Vous trouverez ci-dessous la liste des établissements publics et privés sous contrat préparant au bac général, aux bacs technologiques (avec leurs spécialités). Les établissements sont classés par bassins, puis par villes présentées par ordre alphabétique.

◆ LES LYCÉES PUBLICS

BASSIN NORD ATLANTIQUE

LA TRINITÉ 97220 Lycée Frantz Fanon

Quartier Beauséjour
Tél. 05 96 58 21 96
<http://etabs.ac-martinique.fr/igtfrantz-fanon/>
Internat garçons-filles

Diplôme préparé

- Bac général, spécialités proposées : Arts : arts plastiques • Histoire-géographie, géopolitique et sciences politiques • Humanités, littérature et philosophie • Langues, littératures et cultures étrangères • Mathématiques • Numérique et sciences informatiques • Physique-chimie • Sciences de la vie et de la Terre • Sciences de l'ingénieur • Sciences économiques et sociales
- Bac STI2D spécialité architecture et construction
- Bac STI2D spécialité énergies et environnement
- Bac STI2D spécialité innovation technologique et éco-conception
- Bac STI2D spécialité systèmes d'information et numérique
- Bac STMG spécialité gestion et finance
- Bac STMG spécialité mercatique (marketing)
- Bac STMG spécialité ressources humaines et communication
- Bac ST2S

Langues vivantes

- LVA : anglais
- LVB : espagnol

Enseignements optionnels en 2^{de}

- LVC : portugais
- Langues et cultures de l'Antiquité : latin
- Arts : arts plastiques • Arts : musique • Création et innovation technologiques • Management et gestion • Santé et social • Sciences de l'ingénieur

Section particulière

- Sections européennes : anglais, espagnol

LE LORRAIN 97214 Lycée Joseph Pernock

Cité scolaire Joseph Pernock
Tél. 05 96 53 42 23
<http://lycee-joseph-pernock.com/>

Diplôme préparé

- Bac général, spécialités proposées : Mathématiques • Physique-chimie • Sciences de la vie et de la Terre • Sciences de l'ingénieur
- Bac STL spécialité biotechnologies
- Bac STMG spécialité gestion et finance
- Bac STMG spécialité ressources humaines et communication

Langues vivantes

- LVA : anglais, espagnol
- LVB : anglais, espagnol, portugais

Enseignements optionnels en 2^{de}

- LVC : créole
- Biotechnologies | Création et innovation technologiques | Management et gestion | Sciences de l'ingénieur | Sciences et laboratoire

SAINTE-MARIE 97230 Lycée Nord Atlantique

Boulevard de la Voie Lactée
Tél. 05 96 69 01 21
<http://site.ac-martinique.fr/Lycée-polyvalent-nordatlantique/>

Diplôme préparé

- Bac général, spécialités proposées : Histoire-géographie, géopolitique et sciences politiques • Humanités, littérature et philosophie • Langues, littératures et cultures étrangères • Mathématiques • Physique-chimie • Sciences de la vie et de la Terre • Sciences économiques et sociales

Langues vivantes

- LVA : anglais
- LVB : espagnol, portugais

Enseignements optionnels en 2^{de}

- LVC : créole, portugais
- Éducation physique et sportive

Section particulière

- Section européenne : anglais

BASSIN CENTRE NORD CARAÏBE

BELFONTAINE 97222 Lycée Nord Caraïbe

Quartier Cheval Blanc
Tél. 05 96 55 44 34
www.lyceenordcaraibe.com/
Internat garçons-filles

Diplôme préparé

- Bac général, spécialités proposées : Histoire-géographie, géopolitique et sciences politiques • Humanités, littérature et philosophie • Langues, littératures et cultures étrangères • Mathématiques • Physique-chimie • Sciences de la vie et de la Terre • Sciences économiques et sociales
- Bac STHR

Langues vivantes

- LVA : anglais
- LVB : espagnol

Enseignements optionnels en 2^{de}

- LVC : portugais
- Arts : arts plastiques • Éducation physique et sportive

Classe de seconde spécifique

- Seconde spécifique du bac STHR Sciences et technologies de l'hôtellerie et de la restauration

Section particulière

- Section européenne : anglais

FORT-DE-FRANCE 97262

Cedex
Lycée Bellevue
Rue M-Thérèse Gertrude, BP 637
Tél. 05 96 61 50 14
www.igtbellevue.com
Internat filles

Diplôme préparé

- Bac général, spécialités proposées : Arts : arts plastiques • Arts : danse • Arts : musique • Histoire-géographie, géopolitique et sciences politiques • Humanités, littérature et philosophie • Langues, littératures et cultures étrangères • Littérature, langues et cultures de l'Antiquité • Mathématiques • Physique-chimie • Sciences de la vie et de la Terre • Sciences économiques et sociales
- Bac STL spécialité biotechnologies
- Bac STMG spécialité gestion et finance
- Bac STMG spécialité mercatique (marketing)

- Bac STMG spécialité ressources humaines et communication
- Bac ST2S

Langues vivantes

- LVA : allemand, anglais
- LVB : allemand, anglais, espagnol, portugais

Enseignements optionnels en 2^{de}

- Langues et cultures de l'Antiquité : latin
- Arts : arts plastiques • Arts : cinéma audiovisuel • Arts : musique • Biotechnologies • Éducation physique et sportive • Santé et social

Section particulière

- Sections européennes : anglais, espagnol

FORT-DE-FRANCE 97261 Lycée Joseph Gaillard

Rue Marie Thérèse Gertrude, BP 602
Tél. 05 96 61 99 10
<http://josephgaillardweb.fr/>

Diplôme préparé

- Bac général, spécialités proposées : Mathématiques • Numérique et sciences informatiques • Physique-chimie • Sciences de la vie et de la Terre • Sciences de l'ingénieur
- Bac STI2D spécialité architecture et construction
- Bac STI2D spécialité énergies et environnement
- Bac STI2D spécialité innovation technologique et éco-conception
- Bac STI2D spécialité systèmes d'information et numérique
- Bac STMG spécialité gestion et finance
- Bac STMG spécialité mercatique (marketing)
- Bac STMG spécialité ressources humaines et communication
- Bac STMG spécialité systèmes d'information de gestion
- Bac ST2S

Langues vivantes

- LVA : anglais
- LVB : espagnol

Enseignements optionnels en 2^{de}

- Création et innovation technologiques • Éducation physique et sportive • Management et gestion • Santé et social • Sciences de l'ingénieur • Sciences et laboratoire

FORT-DE-FRANCE 97262

Cedex
Lycée Victor Schoelcher
 Rue Marie-Thérèse Gertrude, BP 636
 Tél. 05 96 71 30 33
www.victor-schoelcher.fr/

Diplôme préparé

- Bac général, spécialités proposées :
 Arts : théâtre • Histoire-géographie,
 géopolitique et sciences politiques •
 Humanités, littérature et philosophie •
 Langues, littératures et cultures étrangères
 • Mathématiques • Physique-chimie •
 Sciences de la vie et de la Terre • Sciences
 économiques et sociales
 - Bac STMG spécialité gestion et finance
 - Bac STMG spécialité mercatique
 (marketing)
 - Bac STMG spécialité ressources humaines
 et communication
 - Bac STMG spécialité systèmes d'informa-
 tion de gestion

Langues vivantes

- LVA : anglais
 - LVB : allemand, anglais, espagnol,
 portugais

Enseignements optionnels en 2^{de}

- LVC : allemand, créole, portugais
 - Langues et cultures de l'Antiquité : latin
 - Arts : théâtre • Sciences et laboratoire
Section particulière
 - Sections européennes : anglais, espagnol
 (anglais : élèves de 2^{de}, 1^{re} et terminale
 et élèves de STMG ; espagnol : élèves de
 2^{de}, 1^{re} et terminale)

SAINT-PIERRE 97250

Lycée Victor Anicet
 Quartier Saint James, BP 39
 Tél. 05 96 78 16 05
<http://lyc-victoranicet.ac-martinique.fr>

Diplôme préparé

- Bac général, spécialités proposées :
 Mathématiques • Numérique et sciences
 informatiques • Physique-chimie
 - Bac STD2A

Langues vivantes

- LVA : anglais
 - LVB : espagnol

Enseignements optionnels en 2^{de}

- Arts : arts plastiques | Création et
 culture-design | Éducation physique et
 sportive | Management et gestion

DUCOS 97224

Lycée Centre - Sud
 Quartier Vaudrancourt, BP 94
 Tél. 05 96 77 35 00
<http://site.ac-martinique.fr/Lyceé-polyvalent-centresud/>

Diplôme préparé

- Bac général, spécialités proposées :
 Arts : arts plastiques • Histoire-géogra-
 phie, géopolitique et sciences politiques •
 Humanités, littérature et philosophie •
 Langues, littératures et cultures étrangères
 • Mathématiques • Physique-chimie •
 Sciences de la vie et de la Terre • Sciences
 économiques et sociales
 - Bac STMG spécialité gestion et finance
 - Bac STMG spécialité mercatique
 (marketing)
 - Bac STMG spécialité ressources humaines
 et communication

Langues vivantes

- LVA : anglais
 - LVB : espagnol

Enseignements optionnels en 2^{de}

- Langues et cultures de l'Antiquité : latin
 - Arts : arts plastiques • Arts : musique • Arts
 : théâtre • Éducation physique et sportive
 • Management et gestion • Sciences et
 laboratoire

Section particulière

- Sections européennes : anglais, espagnol

DUCOS 97224

Lycée d'enseignement général et technologique agricole Croix Rivail
 Quartier Bois Rouge
 Tél. 05 96 51 27 34
www.croix-rivail.educagri.fr
 Internat garçons-filles

Diplôme préparé

- Bac général, spécialités proposées :
 Biologie-écologie (en lycée agricole)
 • Mathématiques • Physique-chimie •
 Sciences économiques et sociales
 - Bac STAV aménagement, production

Langues vivantes

- LVA : anglais
 - LVB : espagnol

Enseignement optionnel en 2^{de}

- Écologie, agronomie, territoires, dévelop-
 pement durable

Sections particulières

- Section européenne : anglais (Elèves du
 Bac STAV)
 - Section sportive : voile

LE FRANÇOIS 97240

Lycée La Jetée
 Route de la Jetée Cité scolaire
 Tél. 05 96 54 32 26
<http://site.ac-martinique.fr/Lyceé-polyvalent-lajetee/>
 Internat garçons-filles

Diplôme préparé

- Bac général, spécialités proposées :
 Arts : arts plastiques • Histoire-géogra-
 phie, géopolitique et sciences politiques
 • Humanités, littérature et philosophie •
 Langues, littératures et cultures étrangères
 • Mathématiques • Physique-chimie •
 Sciences de la vie et de la Terre • Sciences
 économiques et sociales
 - Bac STMG spécialité ressources humaines
 et communication
 - Bac STMG spécialité systèmes d'informa-
 tion de gestion

Langues vivantes

- LVA : anglais
 - LVB : espagnol

Enseignements optionnels en 2^{de}

- LVC : créole
 - Langues et cultures de l'Antiquité : latin
 - Arts : arts plastiques • Éducation physique
 et sportive • Management et gestion

Section particulière

- Pôle espoir

LE LAMENTIN 97232

Lycée Acajou II
 Quartier Acajou
 Tél. 05 96 50 64 65
www.acajou2.com/
 Internat garçons-filles

Diplôme préparé

- Bac général, spécialités proposées :
 Histoire-géographie, géopolitique et
 sciences politiques • Humanités, littérature
 et philosophie • Langues, littératures et
 cultures étrangères • Mathématiques •

Numérique et sciences informatiques •
 Physique-chimie • Sciences de la vie et de
 la Terre • Sciences de l'ingénieur • Sciences
 économiques et sociales
 - Bac STI2D spécialité architecture et
 construction
 - Bac STI2D spécialité énergies et envi-
 ronnement
 - Bac STI2D spécialité innovation technolo-
 gique et éco-conception
 - Bac STI2D spécialité systèmes d'informa-
 tion et numérique

Langues vivantes

- LVA : anglais
 - LVB : allemand, espagnol

Enseignements optionnels en 2^{de}

- LVC : allemand, créole
 Création et innovation technologiques •
 Éducation physique et sportive • Sciences
 de l'ingénieur • Sciences et laboratoire

LE LAMENTIN 97285 Cedex

Lycée Acajou 1
 Acajou, BP 437
 Tél. 05 96 50 05 22
www.acajou1.fr

Diplôme préparé

- Bac général, spécialités proposées :
 Arts : histoire des arts • Histoire-géogra-
 phie, géopolitique et sciences politiques
 • Humanités, littérature et philosophie •
 Langues, littératures et cultures étrangères •
 Littérature, langues et cultures de l'Antiquité
 • Mathématiques • Sciences de la vie et
 de la Terre
 - Bac STMG spécialité gestion et finance
 - Bac STMG spécialité mercatique
 (marketing)
 - Bac STMG spécialité ressources humaines
 et communication

Langues vivantes

- LVA : anglais
 - LVB : espagnol

Enseignements optionnels en 2^{de}

- LVC : portugais
 - Langues et cultures de l'Antiquité : latin
 - Arts : histoire des arts, musique • Édu-
 cation physique et sportive • Management
 et gestion

Section particulière

- Section européenne : anglais

LE MARIN 97290

Lycée Montgérald
 Quartier Diaka Montgérald
 Tél. 05 96 74 94 00
<http://cms.ac-martinique.fr/etablisse-ment/igtmontgerald/>

Diplôme préparé

- Bac général, spécialités proposées :
 Histoire-géographie, géopolitique et
 sciences politiques • Humanités, littérature
 et philosophie • Langues, littératures et
 cultures étrangères • Mathématiques •
 Physique-chimie • Sciences de la vie et de
 la Terre • Sciences économiques et sociales
 - Bac STMG spécialité gestion et finance
 - Bac STMG spécialité mercatique
 (marketing)
 - Bac STMG spécialité ressources humaines
 et communication
 - Bac ST2S

Langues vivantes

- LVA : anglais
 - LVB : espagnol

Enseignements optionnels en 2^{de}

- LVC : créole, portugais
 - Éducation physique et sportive • Santé
 et social

RIVIÈRE-SALÉE 97215

Lycée Joseph Zobel
 Quartier Thoraille, BP 38
 Tél. 05 96 68 25 09
<http://site.ac-martinique.fr/Lyceé-polyvalent-zobel/>
 Internat garçons-filles

Diplôme préparé

- Bac général, spécialités proposées :
 Histoire-géographie, géopolitique et
 sciences politiques • Humanités, littérature
 et philosophie • Langues, littératures et
 cultures étrangères • Mathématiques •
 Numérique et sciences informatiques •
 Physique-chimie • Sciences de la vie et de
 la Terre • Sciences de l'ingénieur • Sciences
 économiques et sociales
 - Bac STI2D spécialité architecture et
 construction
 - Bac STI2D spécialité énergies et envi-
 ronnement
 - Bac STI2D spécialité innovation technolo-
 gique et éco-conception
 - Bac STI2D spécialité systèmes d'informa-
 tion et numérique

Langues vivantes

- LVA : anglais
 - LVB : espagnol, portugais

Enseignements optionnels en 2^{de}

- LVC : créole, portugais
 - Création et innovation technologiques •
 Éducation physique et sportive • Sciences
 de l'ingénieur • Sciences et laboratoire
Section particulière
 - Section européenne : anglais

LES LYCÉES PRIVÉS SOUS CONTRAT

FORT-DE-FRANCE 97204

Cedex
**Lycée de l'Association
martinaise d'éducation
populaire (AMEP)**

183 route de Redoute, BP 415
Tél. 05 96 79 50 23
www.amep.fr

Diplôme préparé

- Bac général, spécialités proposées :
Histoire-géographie, géopolitique et
sciences politiques • Langues, littératures
et cultures étrangères • Mathématiques
• Numérique et sciences informatiques •
Physique-chimie • Sciences de la vie et de
la Terre • Sciences économiques et sociales

- Bac STI2D spécialité systèmes d'informa-
tion et numérique
- Bac STMG spécialité gestion et finance
- Bac STMG spécialité mercatique
(marketing)
- Bac STMG spécialité ressources humaines
et communication
- Bac STMG spécialité systèmes d'informa-
tion de gestion

Langues vivantes

- LVA : anglais, espagnol
- LVB : anglais, espagnol

Enseignements optionnels en 2^{de}

- LVC : créole, portugais
- Langues et cultures de l'Antiquité : latin
- Création et innovation technologiques •
Management et gestion

FORT-DE-FRANCE 97200

Lycée de l'Union (Ex. IME)

74 rue du Professeur Raymond Garcin
Tél. 05 96 64 35 00
www.lyceedelunion.com

Diplôme préparé

- Bac général, spécialités proposées :
Langues, littératures et cultures étrangères
• Mathématiques • Numérique et sciences
informatiques • Physique-chimie • Sciences
de la vie et de la Terre • Sciences écono-
miques et sociales

Langues vivantes

- LVA : anglais
- LVB : espagnol

Enseignements optionnels en 2^{de}

- LVC : portugais
- Arts : arts plastiques

FORT-DE-FRANCE 97200

Lycée Saint-Joseph de Cluny

22 route de Cluny
Tél. 05 96 70 09 99
[http://cms.ac-martinique.fr/etablis-
sement/sjosephdecluny/](http://cms.ac-martinique.fr/etablis-
sement/sjosephdecluny/)

Diplôme préparé

- Bac général, spécialités proposées :
Histoire-géographie, géopolitique et
sciences politiques • Humanités, littérature
et philosophie • Langues, littératures et
cultures étrangères • Mathématiques •
Physique-chimie • Sciences de la vie et de
la Terre • Sciences économiques et sociales
- Bac STMG spécialité gestion et finance
- Bac STMG spécialité mercatique
(marketing)

Langues vivantes

- LVA : anglais
- LVB : allemand, espagnol

Enseignements optionnels en 2^{de}

- LVC : portugais
- Langues et cultures de l'Antiquité : latin
- Management et gestion • Sciences et
laboratoire

Section particulière

- Section européenne : anglais

FORT-DE-FRANCE 97247

Cedex
**Lycée séminaire-collège
Sainte Marie**

27 rue Martin Luther King, BP 1004
Tél. 05 96 63 22 96
[http://seminairecollege.pagesperso-
orange.fr/](http://seminairecollege.pagesperso-
orange.fr/)

Diplôme préparé

- Bac général, spécialités proposées :
Histoire-géographie, géopolitique et
sciences politiques • Humanités, littérature
et philosophie • Langues, littératures et
cultures étrangères • Mathématiques •
Physique-chimie • Sciences de la vie et de
la Terre • Sciences économiques et sociales

Langues vivantes

- LVA : anglais
- LVB : allemand, espagnol

Enseignements optionnels en 2^{de}

- Langues et cultures de l'Antiquité : latin
- Création et innovation technologiques •
Éducation physique et sportive • Sciences
et laboratoire

SAINTE-LUCE 97228

Lycée Adventiste Rama

Monésie
Tél. 05 96 62 51 93
www.csarama.org
Internat garçons-filles

Diplôme préparé

- Bac général, spécialités proposées :
Histoire-géographie, géopolitique et
sciences politiques • Langues, littératures
et cultures étrangères • Mathématiques •
Physique-chimie • Sciences de la vie et de
la Terre • Sciences économiques et sociales
- Bac STMG spécialité gestion et finance
- Bac STMG spécialité ressources humaines
et communication
- Bac ST2S

Langues vivantes

- LVA : anglais
- LVB : espagnol, portugais

Enseignements optionnels en 2^{de}

- Management et gestion • Santé et social •
Sciences et laboratoire



SECONDE GÉNÉRALE

Enseignements optionnels : Arts plastiques & Portugais

PREMIÈRE ET TERMINALE GÉNÉRALE

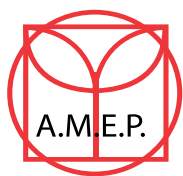
Enseignements de spécialité : LLCER, Mathématiques,
Numérique et sciences informatiques, Physique-chimie,
SES, SVT.

POST-BAC

- BTS COMMUNICATION
- BTS MANAGEMENT COMMERCIAL OPÉRATIONNEL
- BTS TOURISME

**AU LYCÉE DE L'UNION
ÉPANOUISSEZ-VOUS
DANS VOS ÉTUDES !**

Établissement privé sous contrat avec l'Éducation Nationale
74, rue Prof. Raymond Garcin, Rte de Didier, Fort-de-France
Tél : 05 96 64 35 00 mail : contact@lyceedelunion.com
Site : www.lyceedelunion.com



AMEP - LYCÉE GÉNÉRAL ET TECHNOLOGIQUE

Association Martiniquaise d'Éducation Populaire

Fondée en 1970 par Aimé Césaire

+ de 40 ans d'expertise dans la Formation
de la maternelle au supérieur



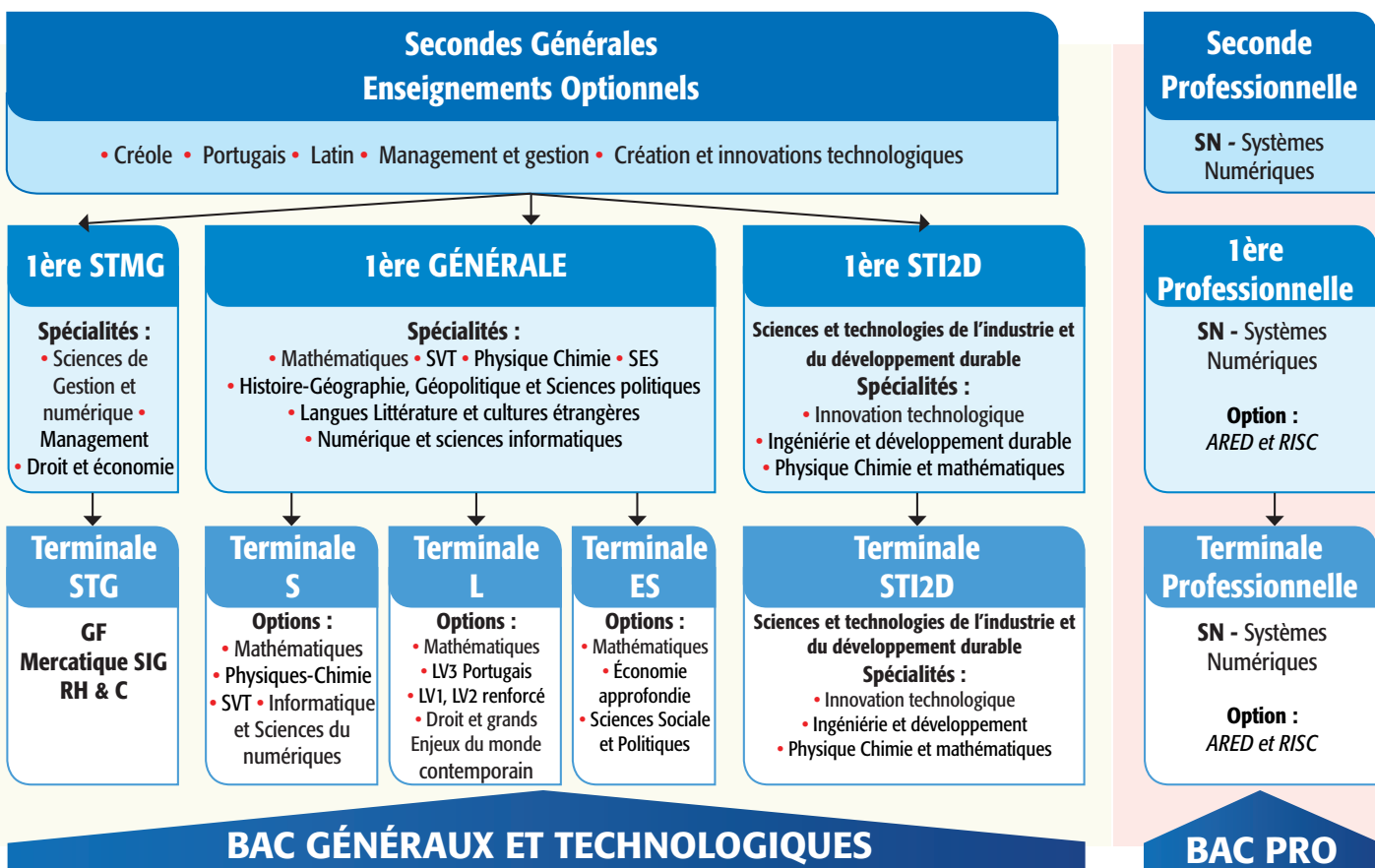
ÉQUIPEMENTS ADAPTÉS ET MODERNES :

- Amphithéâtre de 150 places • Salle audio-vidéo
- Ateliers Technologiques Industriels
- Laboratoires de sciences • Hall des sports
- Plateau sportif • Cafétéria • Restaurant scolaire

PÉDAGOGIE ADAPTÉE ET INNOVANTE :

- Devoirs hebdomadaires • Semaines bloquées
- Examens blancs • Stages à l'étranger
- Sorties et voyages pédagogiques
- Suivi Individuel • Pédagogie différenciée
- Activités Artistiques et Culturelles • Tutorat

LYCÉE NUMÉRIQUE AXÉ SUR LE DÉVELOPPEMENT DURABLE



Pré-inscription en ligne

Notre stratégie de réussite : LE TRAVAIL, LE GOÛT DE L'EFFORT

www.amep.fr | 0596 79 50 23 - 0696 35 06 26

AmepMartinique

183 route de Redoute - BP 145
97204 Fort-de-France

LES FORMATIONS PROFESSIONNELLES

LES SECONDES PROFESSIONNELLES PAR FAMILLES DE MÉTIERS

Vous trouverez ci-dessous la liste des familles de métiers et des spécialités de bacs professionnels qui leur sont associées en 2^{de} professionnelle pour la rentrée 2020 en Martinique. Retrouvez la liste de toutes les familles de métiers page 10.

Les choix d'orientation vers la seconde professionnelle doivent porter soit sur une famille de métiers soit sur une spécialité de bac pro (certains bacs pro ne rentrent dans aucune famille de métiers). L'accès est différent pour les élèves en apprentissage qui entrent directement dans la spécialité de bac pro.

Familles de métiers	Spécialités de bacs professionnels associées
Métiers de la construction durable, du bâtiment et des travaux publics	<ul style="list-style-type: none">• Aménagement et finitions du bâtiment• Menuiserie aluminium-verre• Ouvrages du bâtiment : métallerie• Technicien du bâtiment (organisation et réalisation du gros œuvre)• Travaux publics
Métiers de la gestion administrative, du transport et de la logistique	<ul style="list-style-type: none">• Assistance à la gestion des organisations et de leurs activités• Logistique• Organisation de transport de marchandises
Métiers de la relation client	<ul style="list-style-type: none">• Métiers de l'accueil• Métiers du commerce et de la vente option A Animation et gestion de l'espace commercial• Métiers du commerce et de la vente option B Prospection-clientèle et valorisation de l'offre commerciale
Métiers des études et de la modélisation numérique du bâtiment	<ul style="list-style-type: none">• Technicien d'études du bâtiment option A : Études et économie (en apprentissage)• Technicien d'études du bâtiment option B : Assistant en architecture• Technicien géomètre-topographe
Métiers de l'alimentation	<ul style="list-style-type: none">• Boulanger-pâtissier
Métiers de la mer	<ul style="list-style-type: none">• Conduite et gestion des entreprises maritimes - commerce• Électromécanicien marine
Métiers de la beauté et du bien-être	<ul style="list-style-type: none">• Esthétique cosmétique parfumerie• Métiers de la coiffure (en cours de création)
Métiers de l'hôtellerie-restauration	<ul style="list-style-type: none">• Commercialisation et services en restauration• Cuisine

Familles de métiers	Spécialités de bacs professionnels associées
Alimentation – Bio-industries - Laboratoire	<ul style="list-style-type: none">• Bio-industries de transformation
Conseil vente	<ul style="list-style-type: none">• Technicien conseil vente en alimentation
Nature – Jardin – Paysage - Forêt	<ul style="list-style-type: none">• Aménagements paysagers
Productions	<ul style="list-style-type: none">• Agroéquipement• Conduite de productions horticoles (arbres, arbustes, fruits, fleurs, légumes)• Conduite et gestion de l'entreprise agricole



MINISTÈRE
DE L'ÉDUCATION
NATIONALE ET
DE LA JEUNESSE

MINISTÈRE
DE L'ENSEIGNEMENT SUPÉRIEUR,
DE LA RECHERCHE
ET DE L'INNOVATION

NOUVELLE VOIE PRO

5 ÉTAPES POUR RÉUSSIR DANS LA VOIE PROFESSIONNELLE



MON
ORIENTATION
EN LIGNE



ÉTAPE 1



ÉTAPE 2



ÉTAPE 3



ÉTAPE 4



ÉTAPE 5

Je m'interroge



→ La voie pro se transforme

→ Quiz sur la voie pro

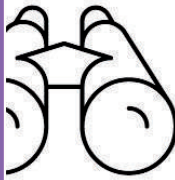
→ La voie pro, est-ce pour moi ?

→ Portraits de pros

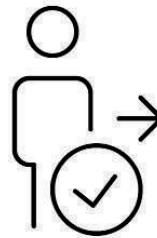
→ Jeunes et professionnels

→ Je contacte un conseiller

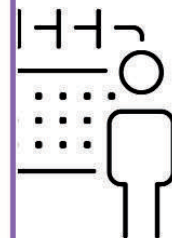
Je découvre



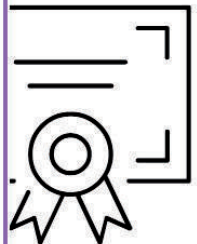
Je choisis



Je vis ma voie pro



Je réussis



BAC PRO Accompagnement Soins et Services à la Personne

Diplôme en 3ans
Option en structure
Stage en crèche, école
maison de retraite....



BAC PRO Commerce

Dipôme en 3 ans
Stage en grande surface,
boutique...

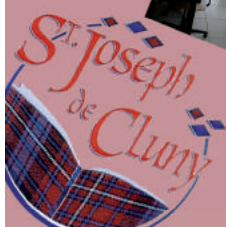


LP SAINT JOSEPH DE CLUNY

Etablissement mixte privé sous contrat d'association

Bourses d'études de l'Education Nationale
Demi-Pension, snack

22 route de Cluny
97200 Fort de France
Tel: 0596 70 09 99
@ www.psjc972.1s.fr



Sur le chemin de la réussite

LES FORMATIONS PROFESSIONNELLES

LES DIPLÔMES PROFESSIONNELS PAR DOMAINES

Vous trouverez ci-dessous la liste des diplômes professionnels (bacs professionnels, CAP) regroupés en domaines. Pour chaque diplôme, les lieux de préparation sont indiqués, la ville et le nom de l'établissement.

Agriculture, élevage, aménagement, forêt

CAP agricole Jardinier paysagiste

- **Le François** - CFA agricole
- **Le Lamentin** - MFR de l'espace urbain

CAP agricole Métiers de l'agriculture

- **production animale**
- **Le François** - CFA agricole
- **production végétale : arboriculture, horticulture**
- **Le François** - CFA agricole

CAP agricole Travaux forestiers

- **Le François** - CFA agricole

Bac pro Agroéquipement

- ◆ **Ducos** - LEGTA Croix Rivail

Bac pro Aménagements paysagers

- ◆ **Le Robert** - LPA du Robert

Bac pro Conduite de productions horticolas (arbres, arbustes, fruits, fleurs, légumes)

- ◆ **Ducos** - LEGTA Croix Rivail

Bac pro Conduite et gestion de l'entreprise agricole

- **polyculture élevage**
- ◆ **Ducos** - LEGTA Croix Rivail

Alimentation, hôtellerie, restauration

CAP Boulanger

- **Fort-de-France** - Ensemble scolaire Saint Jean Paul 2 - (Ex LP de l'Espérance)
- **Rivière-Salée** - CFA de la Chambre de métiers et de l'Artisanat

CAP Charcutier-traiteur

- ◆ **Le Lorrain** - LPO Joseph Pernock

CAP Commercialisation et services en hôtel-café-restaurant

- ◆ **Bellefontaine** - LPO Nord Caraïbe
- **Rivière-Salée** - CFA de la Chambre de métiers et de l'Artisanat

CAP Cuisine

- ◆ **Bellefontaine** - LPO Nord Caraïbe
- **Fort-de-France** - Ensemble scolaire Saint Jean Paul 2 - (Ex LP de l'Espérance)
- **Fort-de-France** - Lycée AMEP Raynal Sarcus

- **Rivière-Salée** - CFA de la Chambre de métiers et de l'Artisanat

CAP Pâtissier

- **Fort-de-France** - Lycée AMEP Raynal Sarcus
- ◆ **La Trinité** - LP La Trinité
- **Rivière-Salée** - CFA de la Chambre de métiers et de l'Artisanat

CAP Production et service en restaurations (rapide, collective, cafétéria) (ex CAP Agent polyvalent de restauration)

- ◆ **Le Lamentin** - LP Léopold Bissol
- ◆ **Le Lorrain** - LPO Joseph Pernock
- **Rivière-Salée** - CFA de la Chambre de métiers et de l'Artisanat

Bac pro Boulanger pâtissier

- ◆ **Bellefontaine** - LPO Nord Caraïbe
- ◆ **Le Marin** - LP Raymond Neris
- **Rivière-Salée** - CFA de la Chambre de métiers et de l'Artisanat

Bac pro Commercialisation et services en restauration

- ◆ **Bellefontaine** - SEP du Lycée Nord Caraïbe
- **Fort-de-France** - SEP AMEP Raynal Sarcus
- ◆ **Le François** - SEP du LPO la Jetée
- **Rivière-Salée** - CFA de la Chambre de métiers et de l'Artisanat

Bac pro Cuisine

- ◆ **Bellefontaine** - SEP du LPO Nord Caraïbe
- ◆ **Le François** - SEP du LPO la Jetée
- **Rivière-Salée** - CFA de la Chambre de métiers et de l'Artisanat

Bac pro Technicien conseil vente en alimentation option produits alimentaires

- ◆ **Le Robert** - LPA du Robert

Arts, artisanat, audiovisuel

CAP Signalétique et décors graphiques

- ◆ **Saint-Pierre** - LPO Victor Anicet

Bac pro Artisanat et métiers d'art option communication visuelle plurimédia

- ◆ **Saint-Pierre** - LPO Victor Anicet

Bac pro Artisanat et métiers d'art option marchandisage visuel

- ◆ **Saint-Pierre** - LPO Victor Anicet

Automobile, engines

CAP Maintenance des véhicules option A voitures particulières

- ◆ **La Trinité** - LP La Trinité
- ◆ **Le Lorrain** - LPO Joseph Pernock
- **Rivière-Salée** - CFA de la Chambre de métiers et de l'Artisanat

CAP Réparation entretien des embarcations de plaisance

- ◆ **Le Marin** - LP Raymond Neris

Bac pro Maintenance des matériels option A matériels agricoles

- ◆ **Le Lorrain** - LPO Joseph Pernock

Bac pro Maintenance des matériels option B matériels de construction et de manutention

- ◆ **Le Lorrain** - LPO Joseph Pernock

Bac pro Maintenance des véhicules option A voitures particulières

- ◆ **La Trinité** - LP La Trinité
- ◆ **Le Lamentin** - LPO Acajou II
- ◆ **Le Lorrain** - LPO Joseph Pernock
- ◆ **Le Marin** - LP Raymond Neris
- **Rivière-Salée** - CFA de la Chambre de métiers et de l'Artisanat

Bâtiment, travaux publics

CAP Maçon

- ◆ **Le Lamentin** - LP Léopold Bissol
- **Ducos** - AMEP CFA BTP

CAP Maintenance de bâtiments de collectivités

- ◆ **Le Lamentin** - LP Léopold Bissol
- **Ducos** - AMEP CFA BTP

CAP Menuisier aluminium-verre

- ◆ **Le François** - LPO la Jetée

CAP Monteur en installations sanitaires

- ◆ **Le Lamentin** - LP Léopold Bissol
- **Ducos** - AMEP CFA BTP

CAP Peintre-applicateur de revêtements

- ◆ **Le Lamentin** - LP Léopold Bissol
- **Ducos** - AMEP CFA BTP

Bac pro Aménagement et finition du bâtiment

- ◆ **Le Lorrain** - LP Léopold Bissol
- **Ducos** - AMEP CFA BTP

Bac pro Menuiserie aluminium-verre

- ◆ **Le François** - LPO la Jetée

Bac pro Technicien d'études du bâtiment option A : études et économie

- **Ducos** - AMEP CFA BTP

Bac pro Technicien d'études du bâtiment option B : assistant en architecture

- ◆ **Le Lamentin** - LP Léopold Bissol

Bac pro Technicien du bâtiment : organisation et réalisation du gros oeuvre

- ◆ **Le Lamentin** - LP Léopold Bissol
- **Ducos** - AMEP CFA BTP

Bac pro Technicien géomètre-topographe

- ◆ **Le Lamentin** - LP Léopold Bissol

Bac pro Travaux publics

- ◆ **Le Lamentin** - LP Léopold Bissol
- **Ducos** - AMEP CFA BTP

Bois, ameublement

CAP Charpentier bois

- ◆ **Le François** - LPO la Jetée
- **Ducos** - AMEP CFA BTP

CAP Menuisier fabricant de menuiserie, mobilier et agencement

- **Ducos** - AMEP CFA BTP

Bac pro Etude et réalisation d'agencement

- ◆ **Le Lamentin** - LP Léopold Bissol

Bac pro Technicien constructeur bois

- ◆ **Le François** - LPO la Jetée
- **Ducos** - AMEP CFA BTP

Bac pro Technicien menuisier-agenceur

- ◆ **Le Lamentin** - LP Léopold Bissol
- ◆ **Le Lorrain** - LPO Joseph Pernock
- **Ducos** - AMEP CFA BTP

Chimie, physique

CAP Propreté de l'environnement urbain-collecte et recyclage

- ◆ **Fort-de-France** - LP Dumas Jean-Joseph

Bac pro Bio-industries de transformation

- ◆ **Le Lorrain** - LPO Joseph Pernock
- ◆ **Le Robert** - LPA du Robert

Bac pro Procédés de la chimie, de l'eau et des papiers-cartons

◆ **Le Lorrain** - LPO Joseph Pernock

Commerce, vente

CAP Équipier polyvalent du commerce

◆ **Le Lamentin** - LP Place d'armes
 ◆ **Sainte-Marie** - LPO Nord Atlantique
 ◆ **Schoelcher** - LP Lumina Sophie
 A **Rivière-Salée** - CFA de la Chambre de métiers et de l'Artisanat

CAP Fleuriste

◆ **Fort-de-France** - LP Chateauboeuf

Bac pro Métiers de l'accueil

◆ **Fort-de-France** - LP Chateauboeuf
 ◆ **Le Lamentin** - LP Place d'armes
 A **Rivière-Salée** - CFA de la Chambre de métiers et de l'Artisanat
 A **Schoelcher** - CFA Tertiaire de la CCIM

Bac pro Métiers du commerce et de la vente option A animation et gestion de l'espace commercial

◆ **Fort-de-France** - LP Marius Cultier (ex LP Dillon)
 ■ **Fort-de-France** - LP Saint-Joseph de Cluny

◆ **Le Lamentin** - LP Place d'armes
 ◆ **Sainte-Marie** - LPO Nord Atlantique
 ◆ **Schoelcher** - LP Lumina Sophie
 A **Rivière-Salée** - CFA de la Chambre de métiers et de l'Artisanat
 A **Schoelcher** - CFA Tertiaire de la CCIM

Bac pro Métiers du commerce et de la vente option B prospection clientèle et valorisation de l'offre commerciale

◆ **Fort-de-France** - LP Chateauboeuf
 ◆ **Le Lamentin** - LP Place d'armes
 ◆ **Le Lorrain** - LPO Joseph Pernock
 ◆ **Schoelcher** - LP Lumina Sophie

Electricité, électronique, énergie

CAP Électricien

◆ **La Trinité** - LP La Trinité
 ◆ **Le François** - LPO la Jetée
 ◆ **Rivière-Salée** - LPO Joseph Zobel
 A **Ducos** - AMEP CFA BTP

CAP Installateur en froid et conditionnement d'air

A **Ducos** - AMEP CFA BTP

Bac pro Métiers de l'électricité et de ses environnements connectés

◆ **Fort-de-France** - LP Dumas Jean-Joseph
 ◆ **La Trinité** - LP La Trinité
 ◆ **Le François** - LPO la Jetée
 ◆ **Le Lamentin** - LP Léopold Bissol
 ◆ **Le Marin** - LP Raymond Neris
 ◆ **Rivière-Salée** - LPO Joseph Zobel
 A **Ducos** - AMEP CFA BTP

Bac pro Systèmes numériques option A Sécurité et sécurité des infrastructures, de l'habitat et du tertiaire

◆ **Fort-de-France** - LP Chateauboeuf
 ■ **Fort-de-France** - Lycée de l'AMEP

Bac pro Systèmes numériques option B Audiovisuels, réseau et équipement domestiques

◆ **Fort-de-France** - LP Chateauboeuf
 ■ **Fort-de-France** - Lycée de l'AMEP

Bac pro Systèmes numériques option C Réseaux informatiques et systèmes communicants

◆ **Fort-de-France** - LP Chateauboeuf
 ■ **Fort-de-France** - Lycée de l'AMEP

Bac pro Technicien de maintenance des systèmes énergétiques et climatiques

A **Ducos** - AMEP CFA BTP

Bac pro Technicien du froid et du conditionnement d'air

■ **Fort-de-France** - Ensemble scolaire Saint Jean Paul 2 - (Ex LP de l'Espérance)
 ◆ **Le Lamentin** - LPO Acajou II

Bac pro Technicien en installation des systèmes énergétiques et climatiques

◆ **Le Lamentin** - LPO Acajou II
 A **Ducos** - AMEP CFA BTP

Gestion-administration

Bac pro Assistance à la gestion des organisations et de leurs activités (ex Bac pro Gestion-administration)

◆ **Fort-de-France** - LP André Alikier
 ◆ **Fort-de-France** - LP Marius Cultier (ex LP Dillon)
 ◆ **La Trinité** - LP La Trinité
 ◆ **Le Lorrain** - LPO Joseph Pernock
 ◆ **Le Marin** - LP Raymond Neris

Hygiène, sécurité

CAP Agent de la qualité de l'eau

◆ **Le Lorrain** - LPO Joseph Pernock

Bac pro Gestion des pollutions et protection de l'environnement

◆ **Fort-de-France** - LP Dumas Jean-Joseph
 ◆ **Le Marin** - LP Raymond Neris

Bac pro Hygiène, propreté, stérilisation

◆ **Fort-de-France** - LP Dumas Jean-Joseph

Bac pro Métiers de la sécurité

◆ **Fort-de-France** - LP Dumas Jean-Joseph

Matériaux : métaux, plastiques, papier

CAP Peinture en carrosserie

◆ **La Trinité** - LP La Trinité
 ◆ **Rivière-Salée** - LPO Joseph Zobel
 A **Rivière-Salée** - CFA de la Chambre de métiers et de l'Artisanat

CAP Réparation des carrosseries

◆ **La Trinité** - LP La Trinité
 ◆ **Rivière-Salée** - LPO Joseph Zobel

CAP Serrurier métallier

A **Ducos** - AMEP CFA BTP

Bac pro Ouvrages du bâtiment : métallerie

◆ **Le Marin** - LP Raymond Neris

Bac pro Réparation des carrosseries

◆ **Rivière-Salée** - LPO Joseph Zobel
 A **Rivière-Salée** - CFA de la Chambre de métiers et de l'Artisanat
Bac pro Technicien en chaudronnerie industrielle
 ◆ **Fort-de-France** - LP Dumas Jean-Joseph

Productique, mécanique

Bac pro Electromécanicien marine

■ **La Trinité** - Ecole de formation professionnelle maritime et aquacole

Bac pro Maintenance des équipements industriels

◆ **Rivière-Salée** - LPO Joseph Zobel

Bac pro Maintenance nautique

◆ **Le Marin** - LP Raymond Neris

Bac pro Technicien d'usinage

◆ **Fort-de-France** - LP Dumas Jean-Joseph

Santé, social, soins

CAP Accompagnant éducatif petite enfance

◆ **Fort-de-France** - LP Dumas Jean-Joseph
 ■ **Fort-de-France** - LP Saint-Joseph de Cluny
 ◆ **La Trinité** - LP La Trinité
 ■ **Le Morne-Rouge** - MFR du Morne Rouge

CAP Agent de prévention et de médiation

◆ **Fort-de-France** - LP Dumas Jean-Joseph
 A **Rivière-Salée** - CFA de la Chambre de métiers et de l'Artisanat

CAP Esthétique cosmétique parfumerie

◆ **Fort-de-France** - LP Chateauboeuf
 A **Rivière-Salée** - CFA de la Chambre de métiers et de l'Artisanat

CAP Métiers de la coiffure

◆ **Fort-de-France** - LP Chateauboeuf
 ◆ **Le Marin** - LP Raymond Neris

A Rivière-Salée - CFA de la Chambre de métiers et de l'Artisanat

CAP agricole Services aux personnes et vente en espace rural

■ **Rivière-Pilote** - MFR site Rivière Pilote

Bac pro Accompagnement, soins et services à la personne option A : à domicile

◆ **Fort-de-France** - LP Dumas Jean-Joseph
 ◆ **La Trinité** - LP La Trinité
 ■ **Sainte-Luce** - Lycée adventiste RAMA

Bac pro Accompagnement, soins et services à la personne option B : en structure

◆ **Fort-de-France** - LP Marius Cultier (ex LP Dillon)
 ■ **Fort-de-France** - LP Saint-Joseph de Cluny
 ■ **Sainte-Luce** - Lycée adventiste RAMA

Bac pro Animation - enfance et personnes âgées (ex Bac pro Services de proximité et vie locale)

◆ **Fort-de-France** - LP Dumas Jean-Joseph

Bac pro Esthétique cosmétique parfumerie

◆ **Fort-de-France** - LP Chateauboeuf

Bac pro Services aux personnes et aux territoires

■ **Le Morne-Rouge** - MFR du Morne Rouge
 ◆ **Le Robert** - LPA du Robert

Diplôme d'Etat d'aide-soignant

◆ **La Trinité** - LP La Trinité

Textile, habillement

CAP Métiers de la mode - vêtement flou

◆ **Fort-de-France** - LP Dumas Jean-Joseph

Bac pro Métiers de la mode - vêtements

◆ **Fort-de-France** - LP Dumas Jean-Joseph
 ◆ **Le Marin** - LP Raymond Neris

Transport, magasinage

CAP Maritime

■ **La Trinité** - Ecole de formation professionnelle maritime et aquacole

CAP Opérateur/opératrice logistique

◆ **Fort-de-France** - LP André Alikier

Bac pro Conduite et gestion des entreprises maritimes option commerce

■ **La Trinité** - Ecole de formation professionnelle maritime et aquacole

Bac pro Logistique

◆ **Fort-de-France** - LP André Alikier
 ◆ **Le Marin** - LP Raymond Neris
 A **Rivière-Salée** - CFA de la Chambre de métiers et de l'Artisanat

Bac pro Organisation de transport de marchandises (ex Bac pro Transport)

◆ **Fort-de-France** - LP André Alikier



- ◆ enseignement public (voie scolaire)
- enseignement privé (voie scolaire)
- A apprentissage

LES FORMATIONS PROFESSIONNELLES

LES ÉTABLISSEMENTS ET LEURS FORMATIONS PAR BASSINS

Dans les pages suivantes sont indiqués les établissements proposant des diplômes professionnels (CAP, bacs pro) par la voie scolaire (public et privé sous contrat) et par l'apprentissage. Les établissements sont classés par bassins, puis par villes selon l'ordre alphabétique.

◆ LES LYCÉES PUBLICS (VOIE SCOLAIRE)

BASSIN NORD ATLANTIQUE

LA TRINITÉ 97220 **Lycée professionnel La Trinité**

Cité scolaire
Quartier Beauséjour
Tél. 05 96 65 74 64
http://site.ac-martinique.fr/lp_frantz-fanon/
Internat garçons-filles
Langues vivantes : anglais, espagnol

CAP

- Accompagnant éducatif petite enfance
- Electricien
- Maintenance des véhicules option A voitures particulières
- Pâtissier
- Peinture en carrosserie
- Réparation des carrosseries

Bac pro

- Accompagnement, soins et services à la personne option A : à domicile
- Assistance à la gestion des organisations et de leurs activités (ex Bac pro Gestion-administration)
- Maintenance des véhicules option A voitures particulières
- Métiers de l'électricité et de ses environnements connectés

Autres formations

- Diplôme d'Etat d'aide-soignant

Sections particulières

- Unité localisée pour l'inclusion scolaire : troubles des fonctions cognitives ou mentales
- Section européenne : espagnol (élèves du bac pro Assistance à la gestion des organisations et de leurs activités (ex Bac pro Gestion-administration))

LE LORRAIN 97214 **Section d'enseignement professionnel du lycée Joseph Pernock**

Cité scolaire Joseph Pernock
Tél. 05 96 53 42 23
<http://lycee-joseph-pernock.com/>
Langues vivantes : anglais, espagnol

CAP

- Agent de la qualité de l'eau
- Charcutier-traiteur
- Maintenance des véhicules option A voitures particulières

- Production et service en restaurations (rapide, collective, cafétéria) (ex CAP Agent polyvalent de restauration)

Bac pro

- Bio-industries de transformation
- Assistance à la gestion des organisations et de leurs activités (ex Bac pro Gestion-administration)
- Maintenance des matériels option A matériels agricoles
- Maintenance des matériels option B matériels de construction et de manutention
- Maintenance des véhicules option A voitures particulières
- Métiers du commerce et de la vente option B prospection clientèle et valorisation de l'offre commerciale
- Procédés de la chimie, de l'eau et des papiers-cartons
- Technicien menuisier-agenceur

LE ROBERT 97231 **Lycée professionnel agricole du Robert**

Four à Chauv
Tél. 05 96 65 10 43
<http://eplefpa-lerobert.educagri.fr>
Langues vivantes : anglais, espagnol

Bac pro

- Aménagements paysagers
- Bio-industries de transformation
- Services aux personnes et aux territoires
- Technicien conseil vente en alimentation option produits alimentaires

SAINTE-MARIE 97230 **Section d'enseignement professionnel du lycée Nord Atlantique**

boulevard de la Voie Lactée, BP 55
Tél. 05 96 69 01 21
<http://site.ac-martinique.fr/lponordatlantique/>
Langue vivante : anglais

CAP

- Équipier polyvalent du commerce

Bac pro

- Métiers du commerce et de la vente option A animation et gestion de l'espace commercial

Section particulière

Section européenne : anglais

BASSIN CENTRE NORD CARAÏBE

BELLEFONTAINE 97222 **Section d'enseignement professionnel du lycée Nord Caraïbe**

Quartier Cheval Blanc
Tél. 05 96 55 44 34
www.lyceenordcaraibe.com/
Internat garçons-filles
Langues vivantes : anglais, espagnol

CAP

- Commercialisation et services en hôtel-café-restaurant
- Cuisine

Bac pro

- Boulanger pâtissier
- Commercialisation et services en restauration
- Cuisine

Section particulière

- Section européenne : anglais (élèves du bac pro commercialisation et services en restauration et du bac pro cuisine)

FORT-DE-FRANCE 97200 **Lycée professionnel André Alikier**

34 Boulevard Amilcar Cabral Voie 06
Tél. 05 96 72 58 84
http://site.ac-martinique.fr/lp_andrea-aliker/
Langues vivantes : anglais, espagnol

CAP

- Opérateur/opératrice logistique

Bac pro

- Assistance à la gestion des organisations et de leurs activités (ex Bac pro Gestion-administration)
- Logistique
- Organisation de transport de marchandises (ex Bac pro Transport)

Section particulière

- Section européenne : anglais

FORT-DE-FRANCE 97200 **Lycée professionnel Chateauboeuf**

ZAC de Chateauboeuf, BP 6020
Tél. 05 96 75 40 50
<http://site.ac-martinique.fr/lpchateauboeuf/>
Langues vivantes : anglais, créole,

espagnol

CAP

- Esthétique cosmétique parfumerie
- Fleuriste
- Métiers de la coiffure

Bac pro

- Esthétique cosmétique parfumerie
- Métiers de l'accueil
- Métiers du commerce et de la vente option B prospection clientèle et valorisation de l'offre commerciale
- Systèmes numériques option A Sûreté et sécurité des infrastructures, de l'habitat et du tertiaire
- Systèmes numériques option B Audiovisuels, réseau et équipement domestiques
- Systèmes numériques option C Réseaux informatiques et systèmes communicants

FORT-DE-FRANCE

97261 **Lycée professionnel Dumas Jean-Joseph**

Rue M-Thérèse Gertrude, BP 10455
Tél. 05 96 61 11 11
<http://site.ac-martinique.fr/lprdumas-jean-joseph/>
Langues vivantes : anglais, espagnol

CAP

- Accompagnant éducatif petite enfance
- Agent de prévention et de médiation
- Métiers de la mode - vêtement flou
- Propreté de l'environnement urbain-collecte et recyclage

Bac pro

- Accompagnement, soins et services à la personne option A : à domicile
- Animation enfance et personnes âgées (ex Bac pro Services de proximité et vie locale)
- Gestion des pollutions et protection de l'environnement
- Hygiène, propreté, stérilisation
- Métiers de l'électricité et de ses environnements connectés
- Métiers de la mode - vêtements
- Métiers de la sécurité
- Technicien d'usinage
- Technicien en chaudronnerie industrielle

Section particulière

- Unité localisée pour l'inclusion scolaire : troubles des fonctions cognitives ou mentales

FORT-DE-FRANCE 97200

Lycée professionnel Marius Cuitier (ex LP Dillon)

Cité scolaire de Dillon
Tél. 05 96 71 85 00
www.lpdillon.com/

Langues vivantes : anglais, espagnol

Bac pro

- Accompagnement, soins et services à la personne option B : en structure
- Assistance à la gestion des organisations et de leurs activités (ex Bac pro Gestion-administration)
- Métiers du commerce et de la vente option A animation et gestion de l'espace commercial

SAINT-PIERRE 97250

Section d'enseignement professionnel du lycée Victor Anicet

Quartier Saint James, BP 39
Tél. 05 96 78 16 05
<http://lyc-saintjames.ac-martinique.fr/wordpress/?ticket=>

CAP

Signalétique et décors graphiques

Bac pro

- Artisanat et métiers d'art option communication visuelle plurimédia
- Artisanat et métiers d'art option marchandisage visuel

SCHOELCHER 97233

Lycée professionnel Lumina Sophie

Batelière
Tél. 05 96 61 41 07
<http://site.ac-martinique.fr/lycluminasophie/>
Langues vivantes : anglais, espagnol

CAP

- Équipier polyvalent du commerce

Bac pro

- Métiers du commerce et de la vente option A animation et gestion de l'espace commercial
- Métiers du commerce et de la vente option B prospection clientèle et valorisation de l'offre commerciale

Bassin Centre Sud

DUCOS 97224

Lycée d'enseignement général et technologique agricole Croix Rivail

Quartier Bois Rouge
Tél. 05 96 51 27 34
www.croix-rivail.educagri.fr
Internat garçons-filles
Langue vivante : anglais

Bac pro

- Agroéquipement
- Conduite de productions horticoles (arbres, arbustes, fruits, fleurs, légumes)
- Conduite et gestion de l'entreprise agricole (polyculture élevage)

Sections particulières

- Section européenne : anglais (Elèves du Bac STAV)
- Section sportive : voile

LE FRANÇOIS 97240

Section d'enseignement professionnel du lycée La Jetée

Cité scolaire - La Jetée
Tél. 05 96 54 32 26
<http://site.ac-martinique.fr/lpolajetee/>
Internat garçons-filles
Langues vivantes : anglais, créole, espagnol

CAP

- Charpentier bois
- Electricien
- Menuisier aluminium-verre

Bac pro

- Commercialisation et services en restauration
- Cuisine
- Menuiserie aluminium-verre
- Métiers de l'électricité et de ses environnements connectés
- Technicien constructeur bois

LE LAMENTIN 97286

Lycée professionnel Léopold Bissol, lycée des métiers du bâtiment et travaux publics

Quartier Petit Manoir, BP 309
Tél. 05 96 51 12 67
www.lycee-leopold-bissol.com/
Internat garçons-filles
Langue vivante : anglais

CAP

- Maçon
- Maintenance de bâtiments de collectivités
- Monteur en installations sanitaires
- Peintre-applicateur de revêtements
- Production et service en restaurations (rapide, collective, cafétéria) (ex CAP Agent polyvalent de restauration)

Bac pro

- Aménagement et finition du bâtiment
- Etude et réalisation d'agencement
- Métiers de l'électricité et de ses environnements connectés
- Technicien d'études du bâtiment option B : assistant en architecture
- Technicien du bâtiment : organisation et réalisation du gros oeuvre
- Technicien géomètre - topographe
- Technicien menuisier-agenceur
- Travaux publics

Section particulière

- Unité localisée pour l'inclusion scolaire : troubles des fonctions cognitives ou mentales

LE LAMENTIN 97232

Lycée professionnel Place d'armes

Place d'Armes, BP 293
Tél. 05 96 51 38 90
<http://cms.ac-martinique.fr/etablissement/lploplacedarmes/>
Langues vivantes : anglais, espagnol

CAP

- Équipier polyvalent du commerce

Bac pro

- Métiers de l'accueil
- Métiers du commerce et de la vente option A animation et gestion de l'espace commercial
- Métiers du commerce et de la vente option B prospection clientèle et valorisation de l'offre commerciale

Section particulière

- Sections européennes : anglais, espagnol

LE LAMENTIN 97232

Section d'enseignement professionnel du lycée Acajou II

Quartier Acajou
Tél. 05 96 50 64 65
www.acajou2.com/
Internat garçons-filles

Bac pro

- Maintenance des véhicules option A voitures particulières
- Technicien du froid et du conditionnement d'air
- Technicien en installation des systèmes énergétiques et climatiques

LE MARIN 97290

Lycée professionnel Raymond Neris

boulevard Allègre
Cité scolaire
Tél. 05 96 74 91 57
<http://site.ac-martinique.fr/lpraymondneris/>
Internat garçons-filles, Hébergement organisé hors établissement (Internat au lycée Joseph Zobel de Rivière Salée)
Langue vivante : anglais

CAP

- Métiers de la coiffure
- Réparation entretien des embarcations de plaisance

Bac pro

- Boulanger pâtissier
- Assistance à la gestion des organisations et de leurs activités (ex Bac pro Gestion-administration)
- Gestion des pollutions et protection de l'environnement
- Logistique
- Maintenance des véhicules option A voitures particulières
- Maintenance nautique
- Métiers de l'électricité et de ses environnements connectés
- Métiers de la mode - vêtements
- Ouvrages du bâtiment : métallerie

Section particulière

- Unité localisée pour l'inclusion scolaire : troubles des fonctions cognitives ou mentales

RIVIÈRE-SALÉE 97215

Section d'enseignement professionnel du lycée Joseph Zobel

Quartier Thoraille, BP 38
Tél. 05 96 68 25 09
<http://cms.ac-martinique.fr/etablissement/jzobel/>
Internat garçons-filles
Langue vivante : anglais

CAP

- Electricien
- Peinture en carrosserie
- Réparation des carrosseries

Bac pro

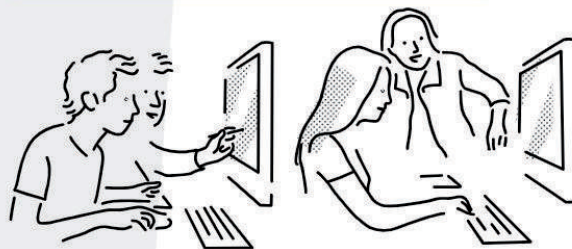
- Maintenance des équipements industriels
- Métiers de l'électricité et de ses environnements connectés
- Réparation des carrosseries



LYCÉE PROFESSIONNEL

Pour se former aux métiers de demain

La voie professionnelle se transforme pour vous préparer à des métiers d'avenir et vous transmettre des savoir-faire d'excellence.



De nouvelles manières d'apprendre

Des parcours plus personnalisés

■ LES ÉTABLISSEMENTS PRIVÉS SOUS CONTRAT (VOIE SCOLAIRE)

FORT-DE-FRANCE 97200 Ensemble scolaire Saint Jean Paul 2 - (Ex Lycée pro- fessionnel de l'Espérance)

Rue Adolphe Trillard
Chateauboeuf
Tél. 05 96 75 88 85
www.lesperancepsl.org
Internat garçons

CAP

- Boulanger
- Cuisine

Bac pro

- Technicien du froid et du conditionnement d'air

FORT-DE-FRANCE 97200 Lycée professionnel Saint- Joseph de Cluny

22 route de Cluny
Tél. 05 96 70 09 99
<http://cms.ac-martinique.fr/etablissement/stjosephdecluny/>
Langues vivantes : anglais, espagnol

CAP

- Accompagnant éducatif petite enfance

Bac pro

- Accompagnement, soins et services à la personne option B : en structure
- Métiers du commerce et de la vente option A animation et gestion de l'espace commercial

FORT-DE-FRANCE

97263 Cedex
SEP AMEP Raynal Sarcus
4500 km route de Moutte, BP 415
Tél. 05 96 63 28 03
Langues vivantes : anglais, espagnol

CAP

- Cuisine
- Pâtissier

Bac pro

- Commercialisation et services en restauration

FORT-DE-FRANCE 97200 SEP de l'AMEP

183 route de Redoute
Tél. 05 96 79 50 23
www.amep.fr

Bac pro

- Systèmes numériques option A Sûreté et sécurité des infrastructures, de l'habitat et du tertiaire
- Systèmes numériques option B Audiovisuels, réseau et équipement domestiques
- Systèmes numériques option C Réseaux informatiques et systèmes communicants

LA TRINITÉ 97220

Ecole de formation professionnelle maritime et aquacole

Beauséjour - Autre Bord
Tél. 05 96 58 22 13
www.efpma-martinique.com
Internat garçons-filles

CAP

- Maritime

Bac pro

- Conduite et gestion des entreprises maritimes option commerce
- Electromécanicien marine

SAINTE-LUCE 97228 SEP du Lycée adventiste RAMA

Monésie
Tél. 05 96 62 51 93
www.csarama.org
Internat garçons-filles

Bac pro

- Accompagnement, soins et services à la personne option A : à domicile
- Accompagnement, soins et services à la personne option B : en structure

LE MORNE-ROUGE

MFR du Morne Rouge

Rue Jean Jaurès
Tél. 05 96 52 40 14
<http://mfr-martinique.com>
Internat garçons-filles
Langue vivante : anglais

CAP

- Accompagnant éducatif petite enfance

Bac pro

- Services aux personnes et aux territoires

RIVIÈRE-PILOTE 97211 MFR site Rivière Pilote

Quartier Beauregard
Sucrière Bonne source, Villa Lowensky
Tél. 05 96 74 31 65
Internat garçons-filles

CAP

- Services aux personnes et vente en espace rural

LE LAMENTIN 97232 MFR de l'Espace urbain

Institut martiniquais du sport (IMS)
Quartier Mangot Vulcin
Tél. 05 96 38 38 03

CAP agricole

- Jardinier paysagiste

A LES ÉTABLISSEMENTS DE FORMATION PAR APPRENTISSAGE

DUCOS 97224 AMEP CFA BTP

Quartier Vaudrancourt, BP 111
Tél. 05 96 77 15 88
www.amepcfabtp.fr
Langue vivante : anglais

CAP

- Charpentier bois
- Electricien
- Installateur en froid et conditionnement d'air
- Maçon
- Maintenance de bâtiments de collectivités
- Menuisier fabricant de menuiserie, mobilier et agencement
- Monteur en installations sanitaires
- Peintre-applicateur de revêtements
- Serrurier métallier

Bac pro

- Aménagement et finition du bâtiment
- Métiers de l'électricité et de ses environnements connectés
- Technicien constructeur bois
- Technicien d'études du bâtiment option A : études et économie
- Technicien de maintenance des systèmes énergétiques et climatiques
- Technicien du bâtiment : organisation et réalisation du gros oeuvre

- Technicien en installation des systèmes énergétiques et climatiques
- Technicien menuisier-agenceur
- Travaux publics

LE FRANÇOIS 97211 CFA agricole de la Martinique

Quartier Chopotte
Tél. 05 96 54 32 13
www.educagri.fr/index.php?id=1814&num=666

CAP agricole

- Jardinier paysagiste
- Métiers de l'agriculture production animale, production végétale : arboriculture, horticulture
- Travaux forestiers

BP

- Aménagements paysagers
- Responsable d'entreprise agricole

RIVIÈRE-SALÉE 97215

CFA de la Chambre de métiers et de l'Artisanat

Quartier Laugier
Tél. 05 96 68 09 14
www.cma-martinique.com
Langue vivante : anglais

CAP

- Agent de prévention et de médiation
- Boulanger
- Commercialisation et services en hôtel-café-restaurant
- Cuisine
- Équipier polyvalent du commerce
- Esthétique cosmétique parfumerie
- Maintenance des véhicules option A voitures particulières
- Métiers de la coiffure
- Pâtissier
- Peinture en carrosserie
- Production et service en restaurations (rapide, collective, cafétéria) (ex CAP Agent polyvalent de restauration)

Bac pro

- Boulanger pâtissier
- Commercialisation et services en restauration
- Cuisine
- Logistique
- Maintenance des véhicules option A voitures particulières

- Métiers de l'accueil
- Métiers du commerce et de la vente option A animation et gestion de l'espace commercial
- Réparation des carrosseries

Mention complémentaire

- Boulangerie spécialisée
- Cuisinier en dessert de restaurant

BP

- Coiffure
- Esthétique
- Préparateur en pharmacie

BTM

- Pâtisserie

LEGTA Croix Rivail



Après la troisième,

préparer votre bac vers des métiers qui **RECRUTENT** en Martinique :



- **Bac pro Productions Horticoles** (pépinière, floriculture, plantes médicinales...)
- **Bac pro Agroéquipement**
- **Bac pro Conduite et Gestion de l'Entreprise Agricole**
- **Bac Technologique Sciences et Technologie de l'Agronomie et du Vivant**
- **Bac général** (spécialité Biologie/écologie)

Nos AT@UTS



- Effectifs limités à 20 élèves en 2^{nde} Générale et Technologique, effectifs à taille humaine dans toutes les classes
- Enseigner autrement avec des ateliers d'innovation pédagogique et des élèves acteurs de leur formation
- Pratiques Sportives : Yole, Athlétisme, option Hippologie-équitation
- Nombreuses visites d'entreprises en Martinique
- Mobilités en Caraïbes et Europe (ERASMUS+)
- Eco-délégués, association des élèves
- Bus scolaires, restauration, internat

Poursuite d'études après le bac sur le site du LEGTA :

BTS Agronomie Productions Végétales, Licence pro Agriculture Biologique, Conseil et Développement, Licence pro Génie des procédés Déchets ou Eaux.

Bois Rouge - 97224 DUCOS

0596 51 27 34

Mail : legta.croix-rivail@educagri.fr

<http://www.croix-rivail.educagri.fr>

bokantajlegta  l'aventure du vivant



LES FORMATIONS PARTICULIÈRES

LES SECTIONS SPORTIVES SCOLAIRES, LES SECTIONS LINGUISTIQUES, LES BIA, HANDICAP ET SCOLARITÉ, LES ULIS, LES AUTRES FORMATIONS...

LES SECTIONS SPORTIVES SCOLAIRES

Une partie des collèges et lycées (généraux et technologiques, ou certains lycées professionnels) proposent des sections sportives scolaires dans des disciplines variées.

Grâce à leurs horaires aménagés, elles permettent de suivre une scolarité normale, tout en ayant 3 à 8 heures de pratique sportive en plus des heures d'éducation physique et sportive obligatoires, d'une pratique en club et au sein de l'UNSS (Union nationale du sport scolaire), et des compétitions. La formation sportive, assurée par des professeurs d'éducation physique et sportive, porte sur : la préparation physique ; le perfectionnement technique et tactique ; la connaissance des règles de la discipline et l'arbitrage ; la découverte de la préparation mentale du joueur de haut niveau.

Les pôles sportifs

Le Pôle Outremer accueille des élèves de niveau sportif régional.

Le Pôle Espoir est destiné aux jeunes sportifs très performants et capables d'entrer par la suite en Équipe de France jeunes.

Le Pôle France regroupe des sportifs ayant, de manière constante et régulière, des performances de niveau national et/ou international : aucun établissement ne le propose en Martinique.

NB : les élèves de niveau sportif national doivent figurer sur une liste nationale de sportifs de haut niveau (proposée par les fédérations sportives et arrêtée par le ministre des Sports, de la Jeunesse, de l'Éducation populaire et de la Vie associative).

La sélection est réalisée par la ligue régionale ou le comité régional du sport considéré (niveau sportif), sous contrôle du conseiller technique sportif, en liaison avec l'établissement proposant le pôle souhaité (niveau scolaire).

Les places sont limitées. Les ligues ou comités régionaux organisent, de mars à mai, des campagnes de détection (tests sportifs et analyse des bulletins scolaires).

INFO +

Au collège, vous pratiquez une activité sportive dans le cadre de l'UNSS! **L'UNSS CONTINUE AU LYCÉE.**

Un suivi médical est organisé durant toute l'année. Les modalités de sélection varient d'un établissement à l'autre : entretien avec le chef d'établissement, épreuves sportives... Dans tous les cas, l'admission est conditionnée par une pratique sportive régulière, un examen médical et les compétences scolaires. Les dossiers d'inscription sont à retirer dès le 2^e trimestre de l'année en cours.

Pour en savoir plus :

- renseignez-vous auprès de votre professeur principal, de votre chef d'établissement ou du psychologue de l'Éducation nationale ;
- contactez la direction des services départementaux de l'Éducation nationale (ex-inspections académiques) du département dans lequel se trouve la section sportive que vous visez.

Inscription

La liste des jeunes sélectionnés est transmise au SAIO** qui prend les décisions d'affectation et informe les familles. Pour entrer en pôle sportif, vous subirez également un examen médical.

Remarques importantes : être élève de pôle exige une grande motivation, une bonne résistance physique et psychologique ainsi que de bonnes capacités d'organisation pour mener de front un triple projet : personnel, scolaire et sportif. Vous suivrez les mêmes cours que les autres élèves, avec en plus un entraînement intensif. Dans certains établissements vous pourrez bénéficier d'aménagements d'horaires, de cours de rattrapage et de soutien et de dispositions particulières pour les examens du baccalauréat (CCF* et options facultatives).

Pour en savoir plus

- Parlez-en à votre professeur d'EPS ou à votre entraîneur de club sportif ;
- Consultez le site EPS de l'académie de la Martinique :

<http://site.ac-martinique.fr/eps>

- Adressez-vous à la Correspondante du Sport de Haut Niveau à la Direction régionale de la Jeunesse, des Sports et de la Cohésion sociale, en Martinique.

Contact : Mme Katy DORE, Tél. : 0596 66 35 39.

* CCF : contrôle en cours de formation

** SAIO : service académique d'information et d'orientation

Elles regroupent les sections européennes ou de langues orientales, les sections internationales ou encore les sections binationales (Abibac, Bachibac, Esabac). Pour toutes, un point commun : maîtriser la compréhension, ainsi que l'expression écrite et orale des langues étrangères.

Établissements d'implantation des pôles

Pôle Outremer

Basket Ball

Lamentin - LPO Acajou II

Cyclisme

Lamentin - LPO Acajou II

Escrime

Fort-de-France - Lycée Bellevue

Foot Ball

François - LPO la Jetée

Judo

Lamentin - LPO Acajou II

Natation

Bellefontaine - LPO Nord Caraïbe

Voile

Fort-de-France - Lycée Bellevue

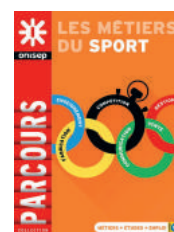
Volley ball

Rivière-Salée - LPO Joseph Zobel

Pôle Espoir

Hand Ball Garçons

François - LPO la Jetée



Des modifications peuvent intervenir d'ici la rentrée 2020. Les mises à jour seront publiées sur www.onisep.fr/Martinique

LE BIA (BREVET D'INITIATION À L'AÉRONAUTIQUE)

Le BIA est un diplôme de l'Éducation nationale organisé conjointement avec le ministère de la Transition écologique et solidaire. La formation à ce diplôme s'adresse aux jeunes âgés d'au moins 13 ans et se déroule en aéroclub ou en établissement scolaire. Elle permet de présenter un examen portant sur cinq thèmes : météorologie et aérologie ; aérodynamique, aérostatique et principes du vol ; étude des aéronefs et des engins spatiaux ; navigation, réglementation, sécurité des vols ; histoire et culture de l'aéronautique.

En Martinique deux aéroclubs préparent au BIA

➤ Madinina Pilot Club a établi un partenariat avec le lycée Joseph Gaillard, Fort de France. Les élèves non scolarisés dans cet établissement sont acceptés dans la limite des places disponibles.

Madinina Pilot Club

Aéroport Martinique Aimé Césaire

Zone Aviation générale

97232 Lamentin

Tél. 05 96 42 38 89 - Email : contact@mpc972.fr

Internet : www.mpc972.fr

Cours le mercredi de 14h à 16h

➤ Aéroclub Horizon Caraïbes a signé des conventions avec plusieurs lycées et collèges des zones Sud et Nord atlantique. Les candidats libres sont aussi acceptés.

Aéroclub Horizon Caraïbes

Zone Aviation générale

Aéroport Martinique Aimé Césaire

97232 Lamentin

Tél. 05 96 53 47 63 - Email : contact@horizoncaraibes.fr / secretariat@horizoncaraibes.fr

Internet : www.horizoncaraibes.fr

Cours : (l'après-midi) mercredi et samedi, d'octobre à avril



LES SECTIONS LINGUISTIQUES

Les sections européennes ont pour objectif de renforcer votre niveau de compétence linguistique (compréhension, expression écrite et orale). Elles sont ouvertes aux lycéens des voies générale, technologique et professionnelle.

Une matière non linguistique est enseignée partiellement dans la langue de la section. C'est la discipline non linguistique ou DNL. Elle a pour but de développer la maîtrise de la langue et la connaissance de culture(s) étrangère(s) et d'étendre l'usage de la langue à d'autres sphères de compétence. Dans ce cas la langue vivante est un outil de communication. Certains lycées proposent plusieurs DNL.

L'horaire de langue(s) étrangère(s) choisie(s) est également renforcé (1 ou 2 heures supplémentaires par semaine)

Cette section est destinée à des élèves fortement motivés et d'un bon niveau en langues étrangères. Elle n'est pas réservée exclusivement aux élèves sortant de section européenne en collège.

La poursuite d'études est identique à celle des autres secondes.

L'objectif est le bac général et technologique ou le bac professionnel avec l'indication **section européenne**. Elle est obtenue dans des conditions précises.

La mention section européenne sera inscrite sur le diplôme du baccalauréat en fonction des résultats de l'élève.

Cette option est facultative tout comme la certification que passent les élèves de la section en classe de seconde.

ATTENTION : pour la rentrée **2020** des modifications pourraient intervenir. Les mises à jour de ce guide seront publiées sur le site www.onisep.fr/Martinique

Établissement	Langue	DNL
Bellefontaine - LPO du Nord Caraïbe	ANG	Histoire - Géographie
Bellefontaine - SEP du LPO Nord Caraïbe	ANG	Mathématiques / Sciences physiques / Services
Ducos - LEGTA Croix Rivail	ANG	Biologie
Ducos - Lycée Centre - Sud	ESP	Histoire - Géographie
Fort-de-France - Lycée Bellevue	ANG	Histoire - Géographie
Fort-de-France - Lycée Bellevue	ESP	Histoire - Géographie
Fort-de-France - Lycée Schoelcher	ANG	Mathématiques / Sciences physiques
Fort-de-France - Lycée Schoelcher	ESP	Histoire - Géographie
Fort-de-France - Lycée Schoelcher	ANG	Management (pour les élèves de STMG)
Fort-de-France - Lycée Saint-Joseph de Cluny	ANG	Histoire - Géographie / EPS
Fort-de-France - LP André Alier	ANG	Enseignements professionnels
Lamentin - Lycée Acajou I	ANG	Histoire - Géographie
Lamentin - LP Place d'armes	ANG	Lettres / Histoire-Géographie
Lamentin - LP Place d'armes	ESP	Enseignements professionnels
Rivière-Salée - LPO Joseph Zobel	ANG	Histoire - Géographie / Sciences de la vie et de la terre
Sainte-Marie - LPO Nord Atlantique	ANG	Histoire - Géographie
Sainte-Marie - SEP du LPO Nord Atlantique	ANG	Commerce
Trinité - Lycée Frantz Fanon	ANG	Mathématiques / Sciences physiques
Trinité - Lycée Frantz Fanon	ESP	Histoire - Géographie

ANG : anglais ESP : espagnol DNL : discipline non linguistique

HANDICAP ET SCOLARITÉ

«Toute limitation d'activité ou restriction de participation à la vie en société subie dans son environnement par une personne en raison d'une altération substantielle, durable ou définitive d'une ou plusieurs fonctions physiques, sensorielles, mentales, cognitives ou psychiques, d'un polyhandicap ou d'un trouble de santé invalidant.» Cette définition de la situation de handicap est susceptible d'englober des contextes très variés qui vont au-delà de l'idée parfois restrictive que l'on se fait du handicap. De ce fait, la situation de handicap d'un élève présentant des troubles des apprentissages ou encore atteint d'une maladie invalidante peut être reconnue...

La loi du 11 février 2005 et l'éducation...

Cette loi a institué un droit à la compensation des conséquences du handicap qui s'applique aussi, bien entendu, à l'éducation. Concrètement, cela implique que les élèves reconnus comme étant en situation de handicap, notamment grâce au document GEVASCO (*), peuvent bénéficier de divers dispositifs leur permettant de pallier des difficultés liées au handicap et de rétablir une certaine égalité des chances dans le cadre de la scolarité.

Le projet personnalisé de scolarisation (PPS), conçu avec l'élève et sa famille, précise le projet d'orientation, les objectifs d'apprentissages et les aménagements et adaptations pédagogiques nécessaires à la compensation du handicap.

Le principe de l'École Inclusive (droit à la scolarisation en milieu ordinaire) est renforcé dans la loi d'orientation et de programmation pour la refondation de l'école de la République du 8 juillet 2013. Ainsi, depuis la rentrée 2015, les CLIS (Classe pour l'Inclusion Scolaire) sont devenues des ULIS (Unité Localisée pour l'Inclusion Scolaire) fonctionnant comme les ULIS collège et lycée, inscrivant les élèves dans une classe ordinaire correspondant approximativement à leur classe d'âge (circulaire n° 2015-129 du 21-08-2015).

De même, tout établissement scolaire est amené à accueillir une Unité d'Enseignement Externalisée (UEE) d'un établissement médicosocial (IMP, IMPRO, ITEP...), par voie conventionnelle (ARS/Rectorat/Association gestionnaire).

À la rentrée 2016, les SEGPA deviennent des dispositifs permettant une meilleure inclusion des élèves au sein du collège. Pour accompagner les équipes, un document de mise en œuvre du PPS est proposé et doit être renseigné par l'équipe enseignante (coordonnée par le Professeur Principal). Il traduit les décisions et préconisations du PPS en aménagements et adaptations pédagogiques (circulaire n° 2016-117 du 8-08-2016 et annexe).

(*) GEVASCO : Guide d'ÉVALUATION de la SCOLARISATION

Les mesures et aides

Il peut s'agir de décisions d'orientation [ULIS, SEGPA, Établissement médicosocial (IMP, IMPRO, ITEP...)], de décisions d'accompagnement médicosocial (SESSAD), d'aides techniques (attribution de matériel pédagogique adapté - MPA), d'aides humaines (Accompagnant d'Élèves en Situation de Handicap - AESH) ou d'aménagements des études et des examens...

LES ULIS (UNITÉS LOCALISÉES POUR L'INCLUSION SCOLAIRE)

Les élèves en situation de handicap peuvent être scolarisés, en fonction de leurs besoins, avec l'appui d'une Ulis (unité localisée pour l'inclusion scolaire) en lycée général et technologique, ou professionnel. Encadrés par un enseignant spécialisé, ils reçoivent un enseignement adapté qui met en œuvre les objectifs prévus par le projet personnalisé de scolarisation. Les élèves sont inscrits dans leur classe de référence.

Troubles des fonctions cognitives ou mentales

- ◆ Fort-de-France - LP Dumas Jean-Joseph
- ◆ Lamentin (Le) - LP Léopold Bissol
- ◆ Marin (Le) - LP Raymond Nérés
- ◆ Trinité (La) - LP Trinité

QUI CONTACTER ET COMMENT ?

Enseignants référents, médecins de l'Éducation nationale et bien sûr MDPH (maisons départementales des personnes handicapées) sont les interlocuteurs et structures incontournables. L'enseignant référent, interlocuteur privilégié, est chargé de la mise en œuvre et de l'évaluation du PPS, dans le cadre de l'équipe de Suivi de la Scolarisation (ESS) qu'il réunit au moins une fois par an. Il fait aussi le lien entre la famille de l'élève, l'équipe éducative et la MDPH.

Pour plus d'informations, consultez le site de l'académie : <http://cms.ac-martinique.fr/structure/ash/>

Inspectrice de l'Éducation Nationale, Conseillère technique auprès du Recteur, chargée de l'adaptation et de la scolarisation des élèves handicapés (IEN - CTR ASH, chargé de la scolarisation des élèves en situation de handicap) :

Mme Marie Félide FAFARD - Rectorat, site de Kerlys, 5 rue Saint-Christophe Fort-De - France,
Tél. 0596 59 99 59
Mel : ce.9720887g@ac-martinique.fr
Mel : m.felide.fafard@ac-martinique.fr

Maison martiniquaise des personnes en situation de handicap (MMPH)

Lotissement Dillon Stade - Espace Pythagore
1 rue Georges Eucharis - 97200 Fort-de-France
Tél. : 0596 70 09 95 - Fax : 0596 74 01 06
Mel : contact@mdph972.fr
Site : <http://mdph972.fr/>



INFO +

Sur les parcours de scolarité,
les dispositifs et les démarches :
www.onisep.fr/handicap.

LES AUTRES FORMATIONS

Les formations mentionnées dans cette rubrique le sont à titre indicatif. Vous devez vous renseigner auprès des organismes cités pour connaître leur calendrier détaillé. Pour plus d'informations, adressez-vous au CIO.

Les APP - Ateliers de Pédagogie Personnalisée

L'APP est un lieu de formation qui permet de :

- préparer une entrée en formation qualifiante (remise à niveau),
- évaluer le socle commun de compétences
- adapter les compétences des salariés,
- compléter une formation,
- préparer un concours ou un examen ou aider à l'écriture du dossier de VAE (validation de l'expérience professionnelle)...

Public accueilli :

- jeunes de plus de 16 ans, sortis du système scolaire sans qualification,
- personnes en recherche d'emploi, inscrites ou non au Pôle Emploi,
- stagiaires de la formation professionnelle,
- personnes inscrites au CNED,
- salariés, mères de famille, allocataires du RSA ...

L'entrée en formation se fait après entretien et validation du projet professionnel ou personnel.

La durée du contrat pédagogique est variable.

Statut : stagiaire de la formation professionnelle.

Contactez les APP - Voir rubrique Adresses utiles

Le CNED - Centre National d'Enseignement à Distance

Le CNED est un établissement public à caractère administratif placé sous la tutelle des ministres de l'éducation nationale et de l'enseignement supérieur et de la recherche.

Ses missions :

- . Assurer pour le compte de l'état, le service public de l'enseignement à distance
- . Former tout au long de la vie ceux qui ont un projet de formation quels que soient leur âge et leur situation.

Publics concernés :

■ Formation initiale

- Scolaires : de la grande section de maternelle au BTS
- Élèves en situation de handicap
 - Du CP au CM2
 - Enseignements généraux et professionnels de SEGPA

■ Formation Professionnelle

- Personnes ayant un projet de formation quels que soient leur âge et leur situation
- Enseignement supérieur : DAEU, Licence, Master, etc.
- Enseignement professionnel : CAP, Bac Pro, etc.
- Concours de la fonction publique, concours de l'enseignement, préparation à Sciences Po.

Le CNED c'est aussi :

- des cours à la carte réglementés ou libres,
- des cours de soutien (académie en ligne),
- des cours d'été,
- le site Internet (English by school)
- des cours de langues européennes en ligne
- des formations diverses libres,
- des DVD et cédéroms
- D'col (cours de soutien pour collégien en REP)
- des formations en alternance/contrat de professionnalisation

Pour garantir et accompagner chaque apprenant, le CNED met en oeuvre des pédagogies adaptées et personnalisées et des moyens modernes : formations 100% en ligne, DVD, sites internet, ...

www.cned.fr

L'IMS Institut martiniquais du sport

L'IMS situé à Mangot Vulcin au Lamentin, est un centre de formation aux métiers du sport, de la préparation physique et mentale et de la santé.

Mission : l'IMS organise son fonctionnement autour de quatre axes de développement, avec pour fil conducteur la réponse aux attentes des acteurs du sport, des sportifs de haut niveau, des martiniquais, des professionnels de santé et des personnels des entreprises :

Différentes formations sont proposées avec des pré-requis et un âge minimum de 18 ans :

- Le CQP (Certificat de qualification professionnelle) ;
- Le BRJEPS (Brevet professionnel de la jeunesse, de l'éducation populaire et du sport) ;
- Le DEJEPS (Diplôme d'État de la jeunesse, de l'éducation populaire et du sport)

www.ims.mq

Le GRETA (GRoupement d'ETablissements)

Organisme de l'Éducation Nationale, il prépare à certains diplômes et assure des formations complémentaires dans les domaines suivants :

- administration, comptabilité, gestion
- commerce et services
- sanitaire et social
- langues vivantes
- industrie, bâtiment
- mise à niveau BTS tertiaire

Les jeunes doivent contacter la Mission locale ou le Pôle Emploi qui les aideront à préciser leurs besoins de formations et les inscriront auprès du GRETA.

"Contacts : voir rubrique Adresses utiles"

BTS : Brevet de technicien supérieur
SEGPA : Section d'enseignement général et professionnel adapté
REP : Réseau d'éducation prioritaire
RSA : Revenu de solidarité active

**Tu as plus de 16 ans,
tu as quitté l'école
sans diplôme**

DES SOLUTIONS EXISTENT!



François Gabourg

**MISSION DE
LUTTE CONTRE LE
DÉCROCHAGE
SCOLAIRE**

**“ Je m'accroche
pour ma réussite ! ”**

**Contacte le CIO
- Centre d'Information et d'Orientation -
le plus proche de chez toi**



Région académique



**Fort-de-France et Lamentin
Tél. : 0596 52 88 05**

**Marin
Tél. : 0596 74 90 93**

**Trinité
Tél. : 0596 58 12 20**

LES ADRESSES UTILES

LES CIO (CENTRES D'INFORMATION ET D'ORIENTATION)

Les CIO (centres d'information et d'orientation) sont des services publics gratuits de l'Éducation nationale. Ils accueillent tout public à la recherche d'informations et de conseils sur les études, les diplômes, les concours et les professions.

On y trouve de la documentation, mais on peut aussi être reçu en entretien avec un/une psychologue de l'Éducation nationale. Chaque CIO travaille également en étroite collaboration avec les établissements publics de son secteur (collèges, lycées et universités) afin d'accompagner les jeunes dans leurs projets scolaires et professionnels.

Les CIO reçoivent avec ou sans rendez-vous

FORT-DE-FRANCE et LAMENTIN

Pôle technologique de Kerlys
5 rue Saint-Christophe BP 670
Tél. : 0596 52 88 05

Mel : ciofortdefrance@ac-martinique.fr
ciolamentin@ac-martinique.fr

Accueil du public

Lundi : 8h - 12h30
Mardi à jeudi : 8h - 17h
Vendredi : 8h - 14h

MARIN 97290

La Agnès, Immeuble DEMAR
Tél. : 0596 74 90 93

Mel : ciomarin@ac-martinique.fr

Accueil du public

Lundi, mardi, mercredi, jeudi :
8h - 12h30 et 13h30 - 16h30
Vendredi : 8h - 12h30

TRINITÉ 97235 cedex

Centre d'affaires Le Galion, BP 13
Tél. : 0596 58 12 20

Mel : ciotrinite@ac-martinique.fr

Accueil du public

Lundi : 8h - 13h
Mardi, mercredi, jeudi : 8h - 16h
vendredi : 8h - 13h

Autres adresses

Ateliers pédagogiques personnalisés

Centre labellisé

APP du François

Quartier Chopotte
97240 François
Tél. : 0596 54 23 21
Mel : cfa.martinique@educagri.fr

Autres centres de formation

Centre de formation professionnelle FOL Didier

76 rue Pr Raymond Garcin
97200 Fort-de-France
Tél. : 0596 64 00 17 - 64 04 10
Fax : 0596 64 68 73
Mel : formationfdf@laliquemartinique.org

Centre de formation professionnelle FOL Lamentin

44 rue des Amandiers
Place d'Armes
97232 Lamentin
Tél. : 0596 57 98 40
Fax : 0596 57 51 37
Mel : formationlamentin@laliquemartinique.org

Espace compétences

CFA CMARM
Quartier Laugier
97215 Rivière-Salée
Tél. : 0596 68 09 14
Fax : 0596 68 16 21
Mel : espacecompetences@cma-martinique.com
Mel : cfacm972@wanadoo.fr

Armée, Marine, Gendarmerie

CIRFA de Fort de France

Centre d'information et de recrutement des forces armées
Quartier Gerbault
BP 608
97261 Fort-de-France cedex
Tél. : 0596 39 58 76
Mel : cirfa972.accueil.fct@faa.defense.gouv.fr
Internet - www.sengager.fr

Base navale de Fort de France

Bureau de recrutement de la Marine nationale
Fort Saint Louis
BP 619
97261 Fort-de-France cedex
Tél. : 0596 59 48 17 / 59 48 61
Mel : brm.fdf@hotmail.fr
Internet - <http://etremarin.fr>

CIRFA - AIR

Quartier Gerbault
BP 608
97261 Fort-de-France cedex
Tél. : 0596 39 58 15
Mel : cirfa.air.antilles@orange.fr
Internet - <https://devenir-aviateur.fr/>

Gendarmerie

Centre Recrutement Concours Sélection
Centre commercial la Galléria
Acajou, 1^{er} étage
97232 Lamentin
Tél. : 0 820 220 221

IMS

Institut martiniquais du sport

Quartier Mangot Vulcin
Route du Vert-Pré
97232 Le Lamentin
Tél. : 0596 38 38 00
Mel : www.ims.mq

Chambre de Commerce et d'Industrie

BP 478 - 50 rue Ernest Deproge
97241 Fort de France Cedex
Tél. : 0596 55 28 00
Fax : 0596 60 66 68
Mel : contact@martinique.cci.fr
Internet - www.martinique.cci.fr

Chambre de Métiers et de l'artisanat

2 rue du Temple - Tartenson - BP 1194
97249 Fort-de-France cedex
Tél. : 0596 71 32 22
Fax : 0596 70 47 30
Mel : cmm972@wanadoo.fr
Internet - www.cma-martinique.com

DJSCS

Direction de la jeunesse, des sports et de la cohésion sociale

Zac de l'Etang Z'abricots - AGORA 2
Rond Point du Calendrier Lagunaire
BP 669
97264 Fort-de-France Cedex
Tél. : 0596 66 36 00
Fax : 0596 66 36 01
Mel : djscs972@drjscs.gouv.fr
Internet - <http://martinique.drjscs.gouv.fr>

ARS

Agence régionale de santé

Centre d'affaires Agora I
Etang Z'abricots
97200 Fort de France
Adresse postale :
CS 80656
97263 Fort-de-France cedex
Tél. : 0596 39 42 43
Fax : 0596 60 60 12
Mel : ars-martinique-communication@ars.sante.fr
Internet - www.martinique.ars.sante.fr/

MDPH

Maison martiniquaise des personnes en situation de handicap (MMPH)

Lotissement Dillon Stade - Espace Pythagore
1 rue Georges Eucharis
97200 Fort-de-France
Tél. : 0596 70 09 95
Fax : 0596 74 01 06
Mel : contact@mdph972.fr

Groupements d'Établissements

Greta Martinique

Quartier Bois Quarré
Immeuble Caryota
97232 Lamentin
Tél. : 0596 50 45 75

Information - Accompagnement

Action SIDA Martinique

267 avenue du Dr Maurice Monrose
Cité Dillon - Squadra C1
BP 1075
97209 Fort-de-France cedex
Tél. : 0596 63 12 36
Fax : 0596 63 91 91

Mel : actionsidamart@wanadoo.fr

CPIOF

Centre de planification,
d'information et d'orientation
familiale

125-127 rue Moreau de Jonnes
97200 Fort-de-France

Adresse postale :
Centre administratif CTM,
Boulevard Chevalier Sainte-Marthe - BP 679
97264 Fort de France Cedex
Tél. : 0596 72 89 99

PAEJ

Point Accueil Écoute Jeunes

• Association La Ruche
114 route de Moutte
97200 Fort-de-France
Tél. : 0596 71 98 95 / 0596 71 40 30
Fax : 0596 60 11 59
Mel : mecslaruche@gmail.com

• Antenne Nord Caraïbe
Tél. : 0696 89 89 25
Mel : paejlaruche@gmail.com

Missions Locales

MILCEM

Mission locale du Centre

■ Direction Générale
54 chemin des Châtaigniers
Lotissement les Horizons
Acajou - 97232 Lamentin
Tél. : 0596 58 92 83
Fax : 09 56 58 99 83
Mel : dg@milcem.com

■ Antennes
■ 49 rue des Barrières
97232 Lamentin
Tél. : 0596 51 06 27
Fax : 0596 51 08 01
Mel : lamentin@milcem.com

■ Ancienne Gendarmerie
18 Rue Schœlcher
97212 Saint-Joseph
Tél. : 05 96 57 84 31
Fax : 05 96 57 72 23
Mel : saintjoseph@milcem.com

■ Immeuble Ho Hio Hen
14 rue Pierre et Marie Curie
97200 Fort-de-France
Tél. : 0596 71 44 68
Fax : 0596 72 43 31
Mel : fortdefrance@milcem.com

■ Boulevard du 25 Juin 1935
1^{er} étage - Immeuble Biolab
Batelière
97233 Schoelcher
Tél. : 0596 60 45 03
Fax : 0596 60 46 78
Mel : schoelcher@milcem.com

■ Site GARANTIE JEUNES
10 avenue des Caraïbes
97200 Fort-de-France
Tél. : 0596 54 59 01
Mel : equipegj@milcem.com

Mission locale du Nord

■ Direction Générale
Impasse de la mutualité
Cité la Croix
97231 Robert
Tél. : 0596 65 47 20
Fax : 0596 65 46 13
Mel : milnordmartinique@orange.fr

■ Antennes
■ Rue du Docteur Morestin
2^e étage au dessus de la Cyberbase
97218 Basse Pointe
Tél. : 0596 69 67 29 - Fax : 0596 68 45 42

■ Cité Maniba - n° 11
97222 Case-Pilote
Tél. : 0596 66 14 55
Fax : 0596 74 49 09

■ Route du Stade
Route du stade
Quartier La Fraîcheur
97213 Gros-Morne
Tél. : 0596 66 19 90
Fax : 0596 63 98 11

■ 4 rue Victor Hugo
En face de la Cyberbase
97214 Lorrain
Tél. : 0596 38 08 20
Fax : 0596 69 94 75

■ Av. Edgard Nestoret
Immeuble Vulcano
97260 Morne-Rouge (Le)
Tél. 0596 38 07 70
Fax : 0596 68 69 98

■ Immeuble Pôle Emploi
ZAC Belle Etoile
97230 Sainte-Marie
Tél. : 0596 69 06 06
Fax : 0596 69 06 07

■ 2 Rue du Théâtre
97250 Saint-Pierre
Tél. : 0596 78 39 69
Fax : 0596 66 25 46

■ Centre commercial le Galion
1^{er} étage
97220 Trinité
Tél. : 0596 58 48 72
Fax : 0596 58 76 49

Mission locale de l'Espace sud

■ Direction Générale
31 rue du Général de Gaulle
97215 Rivière-Salée
Tél. : 0596 38 27 80
Tél. : 0596 74 17 55
Fax : 0596 38 23 77
Mel : ml.espace.sud@orange.fr

■ Antennes
■ Centre Bio Bis, Espace Eucalyptus
97240 François
Tél. 05 96 54 52 45
Fax : 05 96 54 32 04
Mel : mles-francois@orange.fr

■ 79 rue Osman Duquesnay
97290 Marin
Tél. : 0596 74 91 66
Fax : 0596 74 78 18
Mel : mles-marin@orange.fr

■ 31 rue du Général de Gaulle
97215 Rivière-Salée
Tél. : 0596 68 05 47
Fax : 0596 68 24 48
Mel : mles-rivieresalee@orange.fr

Éducation nationale

Rectorat

■ Hauts de Terreville
97279 Schoelcher Cedex
Tél. : 0596 52 25 00
Mel : ce.rectorat@ac-martinique.fr

■ Pôle technologique de Kerlys
5 rue Saint-Christophe Fort-de-France BP 638
Tél. : 05 96 59 99 00
Fax : 05 96 59 99 75
Mel : ce.rectorat@ac-martinique.fr

SAIO

Service Académique d'Information et d'Orientation

Pôle technologique de Kerlys
5 rue Saint-Christophe Fort-de-France BP 638
7262 Fort de France Cedex
Tél. : 0596 59 99 45

Pôle Emploi

Numéro unique pour tous les sites :
3949

Sites internet :
www.pole-emploi.fr
www.pole-emploi.fr/region/martinique

FORT DE FRANCE 97205
Rue de Kerlys, BP 448

FORT DE FRANCE 97200
Immeuble Cascade,
2 Place François Mitterrand

FRANÇOIS 97240
Route du Saint-Esprit

LAMENTIN 97232
Carrefour Mangot Vulcin
Rue Case Nègres

MARIN 97290
Quartier habitation Montgérald

RIVIÈRE SALÉE 97215
Cité nouvelle
ZA Laugier

SAINTE-MARIE 97230
17 rue Elara
Zone artisanale de Belle Etoile,
Bâtiment 4

SAINT-PIERRE 97250
2 rue Percée - BP 45

SCHœLCHER 97233
40 avenue de Madiana

TRINITÉ 97220
Quartier Beauséjour





Journée Défense et Citoyenneté

L'organisation de ma JDC, maintenant c'est en ligne !



ANIMATEUR



ENCADRANT



MAIRE



PARTENAIRE



MON ESPACE PERSONNALISÉ DIRECTEMENT
SUR MON SMARTPHONE GRÂCE AU QR CODE.



PARCOURS DE CITOYENNETÉ

3 étapes obligatoires

1

L'enseignement
de défense
(classes de 3^e et 1^{re})

2

Le recensement
à 16 ans en mairie
ou en ligne pour
certaines communes
(www.service-public.fr)

3

La Journée
Défense
et Citoyenneté
(www.majdc.fr)

**La JDC est une étape clé,
à ne pas manquer !**

Ce parcours est obligatoire pour passer :

- ✓ vos examens (BAC, CAP, permis de conduire...);
- ✓ vos concours (fonction publique, grandes écoles...).