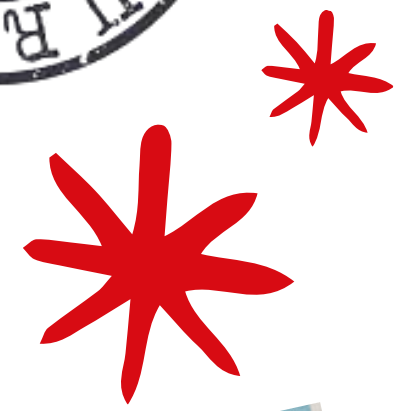




MURCIA NEGROBAR

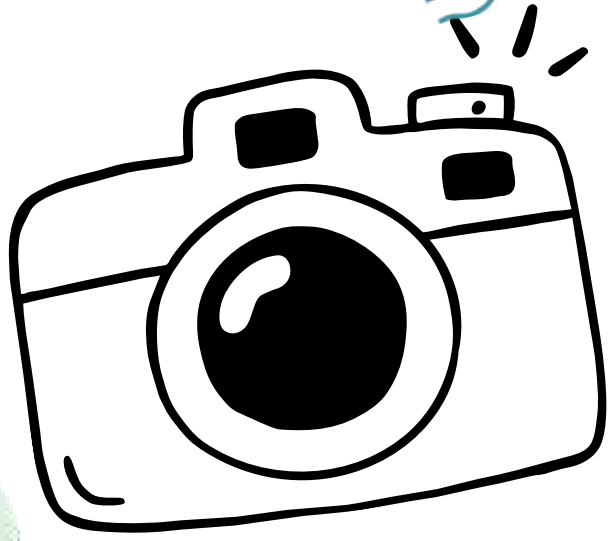
Stage d'observation



Mi viaje a España



\*di!\*



Cwladys NÉGROBAR



27 avril 2026 au 7 mai 2026

## Présentation de l'établissement

L'IES Sangonera la Verde est un établissement public d'enseignement secondaire situé à Sangonera la Verde, une ville de Murcie, en Espagne.

Institut public, équivalent au collège et lycée



Plusieurs niveaux d'enseignement

- ESO (Enseignement Secondaire Obligatoire) équivalent collège
- Bachillerato (équivalent lycée)

filières : Sciences et technologie

Sciences humaines et sociales

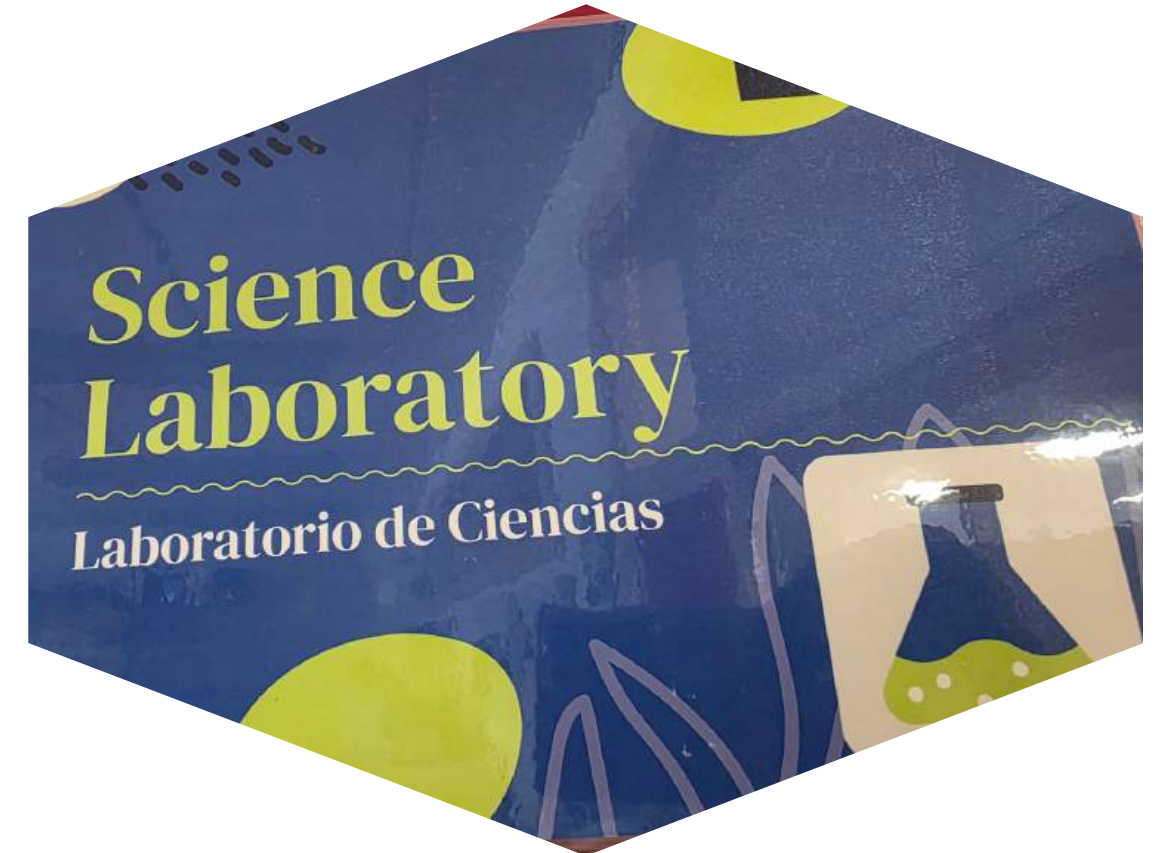
- Formation Professionnelle de base
  - Jardinage et composition florale
  - Coiffure et esthétique



L'établissement se caractérise par une attention particulière portée au bien-être des élèves et à leur accompagnement personnalisé.

GWLADYS NEGROBAR

# Salles de cours Et salle de théâtre



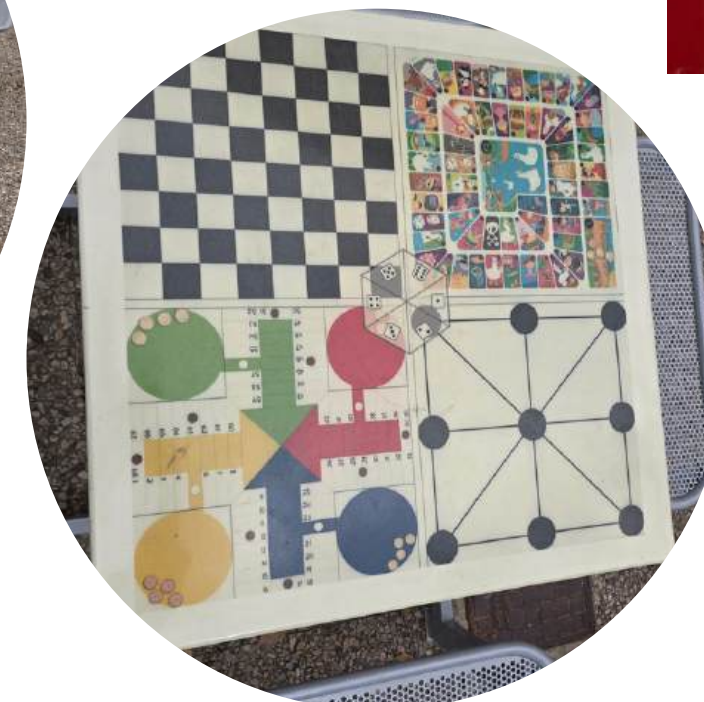
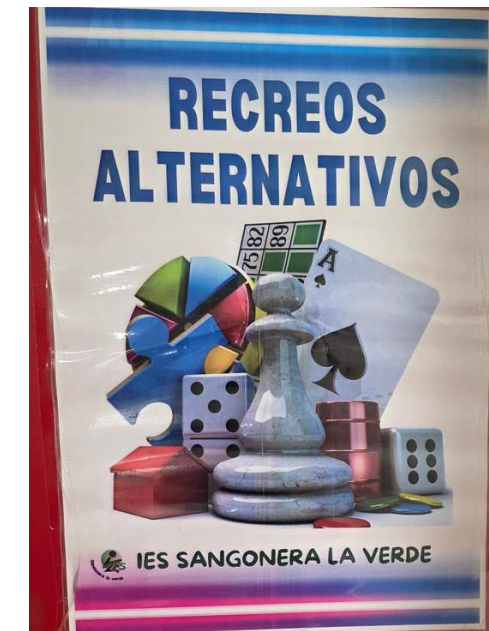
## Horaire de cours

Les cours commencent à **8h30** et se terminent à **14h30** du lundi au vendredi

Les élèves ont une matinée continue avec une pause, la récréation, de 30 minutes de 11h15 à 11h45.

Contrairement à la France, les élèves rentrent chez eux pour déjeuner.

Ce rythme permet aux élèves de terminer plus tôt et d'avoir du temps pour eux.



**FP BÁSICA**

**AGRO-JARDINERÍA Y COMPOSICIONES FLORALES**

IES SANGONERA LA VERDE

 **Inscripciones abiertas: Del 27 de abril al 13 de mayo**  
Plazo matriculación: del 2 al 5 de junio de 2026

**¿QUÉ VOY A APRENDER?**

- Habilidades básicas de jardinería y floristería
- Producción en medioambiente
- Instalación y mantenimiento de jardines y zonas verdes

**AL TERMINAR, ¿QUÉ PUEDO HACER?**

- Se obtiene título de ESO y FP
- Acceso a grado medio relacionado con el sector
- Acceso directo a un puesto de trabajo

**SALIDAS PROFESIONALES**

- Centros de jardinería, floristerías y viveros
- Invernaderos
- Jardineros autónomos

**ORIENTACIÓN PRÁCTICA Y PROFESIONAL**



Les élèves travaillent en extérieur

## FP BÁSICA PELUQUERÍA Y ESTÉTICA

IES SANGONERA LA VERDE



Inscripciones abiertas: Del 27 de abril al 13 de mayo

Plazo matriculación: del 2 al 5 de junio de 2026

### ¿QUÉ VOY A APRENDER?

- Habilidades básicas en cambios de forma y color del cabello
- Habilidades básicas maquillaje, depilación, manicura y pedicura
- Atención al cliente y preparación de equipos

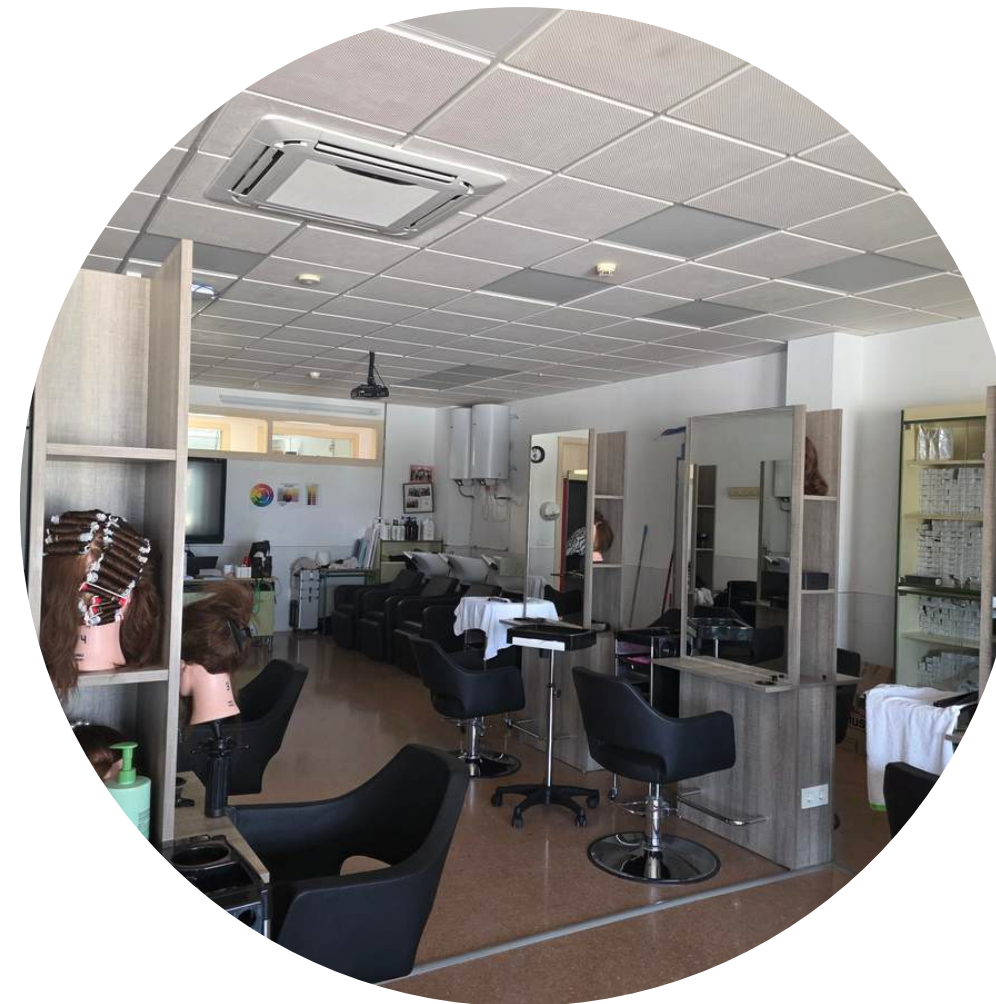
### AL TERMINAR, ¿QUÉ PUEDO HACER?

- Se obtiene título de ESO y FP
- Acceso a grado medio relacionado con el sector
- Acceso directo a un puesto de trabajo

### SALIDAS PROFESIONALES

- Centros de peluquería y estética
- Trabajo autónomo en maquillaje

ORIENTACIÓN PRÁCTICA Y PROFESIONAL



# Le bien-être des élèves et du personnel

L'établissement accorde une grande importance au bien-être.

- Activités de gestion du stress
- Suivi de la santé émotionnelle
- Climat scolaire bienveillant

Objectif : favoriser la réussite et l'épanouissement des élèves.

Estrés en la  
**DOCENCIA**

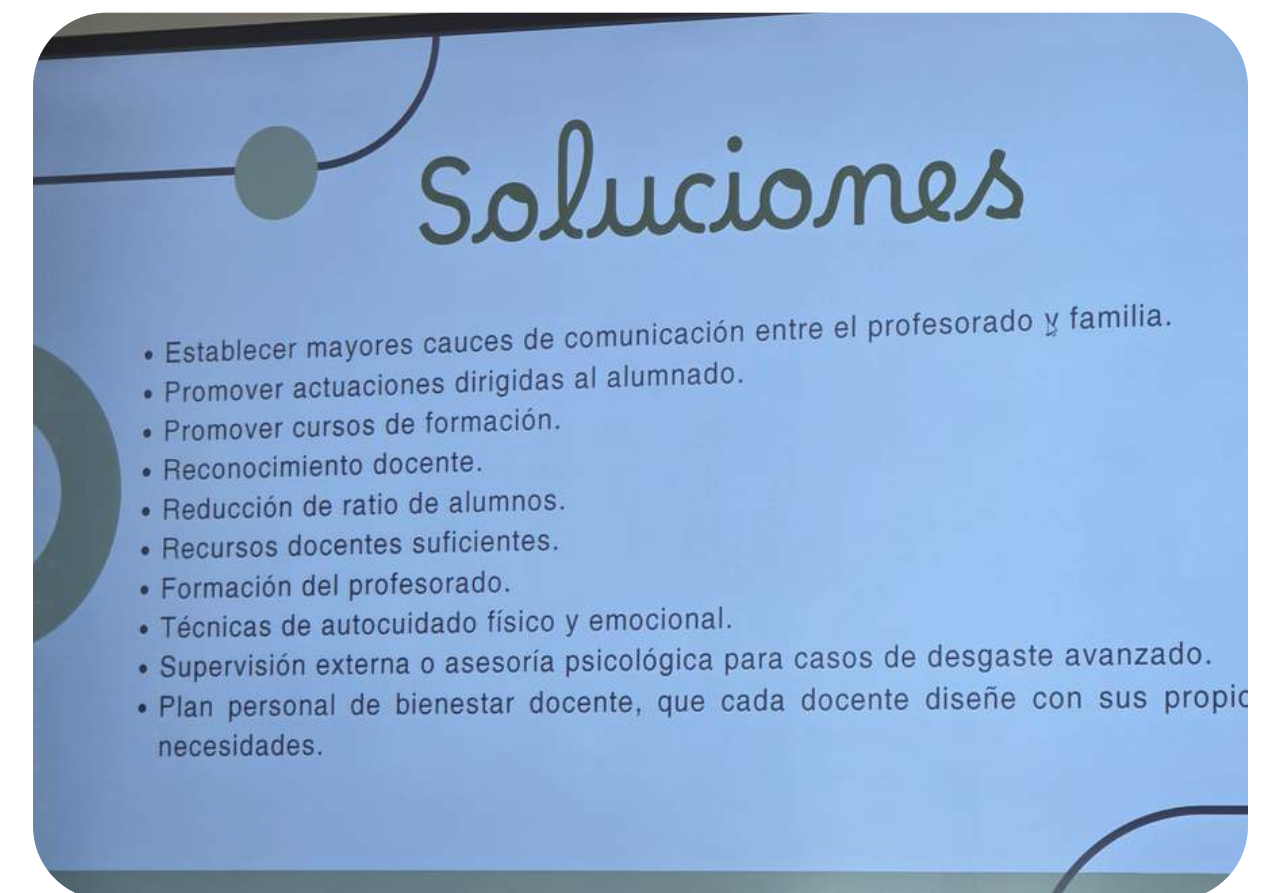
➔ Teléfono de la Esperanza- Súmate



## Soluciones pour le bien-être

Dans l'établissement , plusieurs solutions sont mises en place pour améliorer le bien-être des élèves et des enseignants :

- Améliorer la communication entre les enseignants et les familles
- Proposer davantage d'activités pour les élèves
- Développer la formation des enseignants
- Valoriser le travail pédagogique
- Offrir plus de ressources pédagogiques
- Accompagner les enseignants sur le plan émotionnel
- Proposer un suivi psychologique si nécessaire



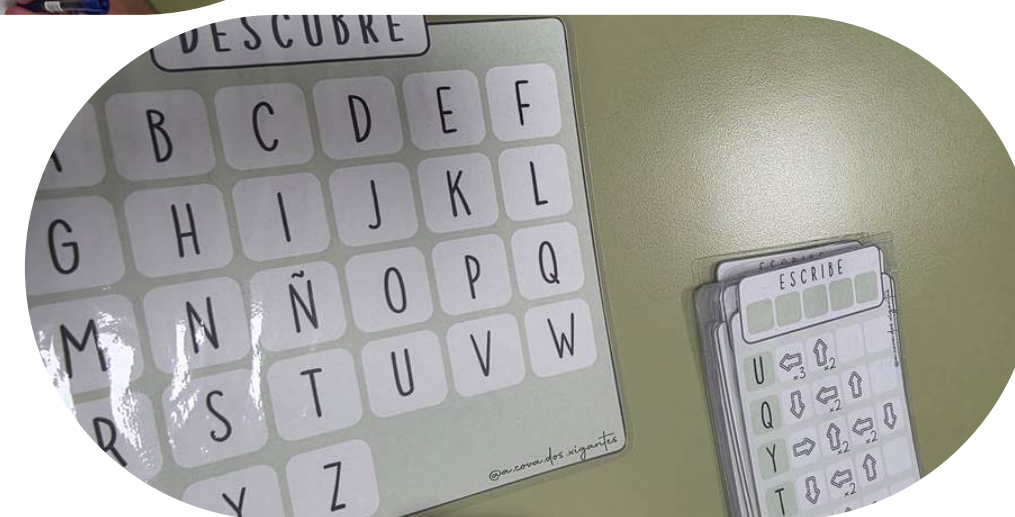
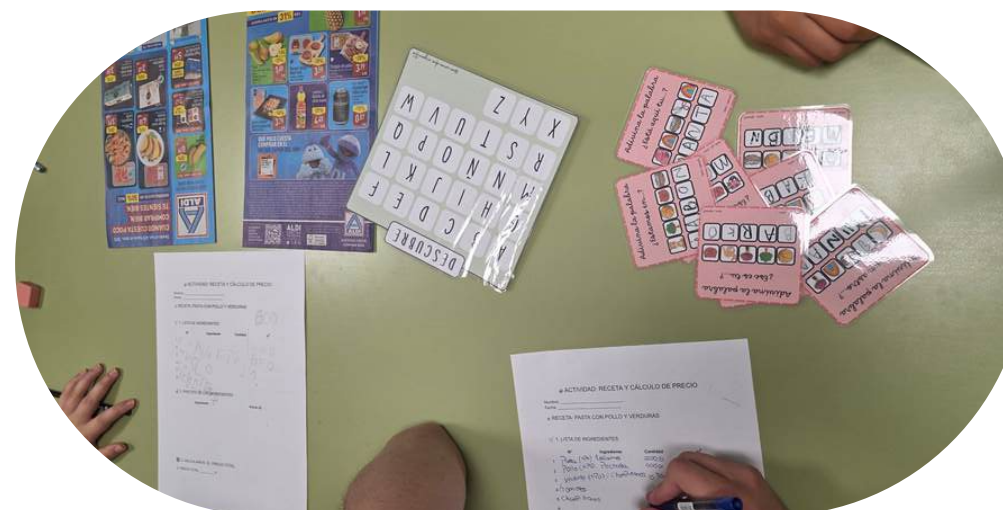
# Accompagnement et inclusion des élèves

L'établissement met en place un accompagnement adapté pour tous les élèves, en particulier ceux en difficulté.

Chaque élève est accompagné selon ses besoins .

Les élèves peuvent bénéficier :

- d'aménagements spécifiques selon leurs besoins
- d'un suivi par les conseillers d'orientation
- de tests pour identifier leurs difficultés et capacités
- de mise en place de dispositifs pour prévenir le décrochage scolaire
- de collaboration avec des équipes éducatives et sociales



## Le développement personnel

L'établissement favorise le développement personnel des élèves à travers:

- Activités de gestion du stress et santé émotionnelle
- Ateliers sur la communication et les relations sociales
- Sensibilisation à la santé et à l'alimentation
- Interventions de professionnels

Objectif: **bien-être, confiance en soi et épanouissement.**



# GWLADYS NEGROBAR

## Les équipes éducatives

Plusieurs professionnels accompagnent les élèves:

- Les enseignants
- Le professeur tuteur
- La conseillère d'orientation
- Les éducateurs
- Les professeurs de pédagogie thérapeutique
- Le professeur en services sociaux

Ces professionnels accompagnent les élèves sur les plans scolaire, personnel et professionnel.

Objectif: assurer un suivi personnalisé et favoriser la réussite de chaque élève.

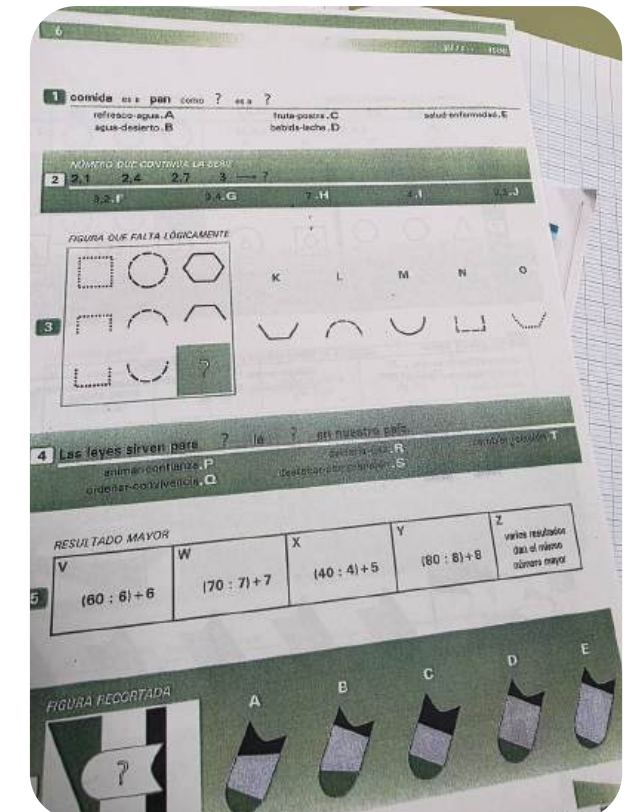
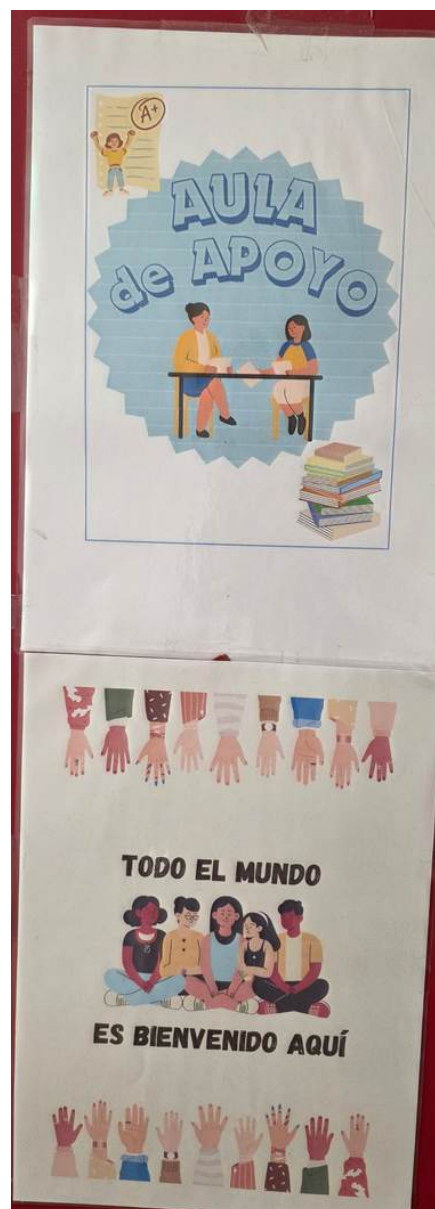


# Prise en charge des élèves en difficultés

Les élèves en difficulté sont accompagnés grâce à :

- Tests pour identifier les besoins
- Rapports personnalisés
- Réunion entre professionnels
- Accompagnement personnalisé (soutien, adaptation des cours)
- Suivi régulier de la progression des élèves

Un accompagnement individualisé qui favorise la progression et la réussite des élèves.



GWLADYS NEGROBAR

# Accompagnement social

L'équipe de soutien (ESAP) accompagne les élèves en difficulté, notamment ceux qui sont souvent absents ou en situation familiale complexe.

Aide en cas de difficultés familiales ou absentéisme.

Ils peuvent faire appel aux services sociaux si nécessaire.

Objectif: prendre en compte la situation personnelle des élèves.



# Comparaison Espagne / France

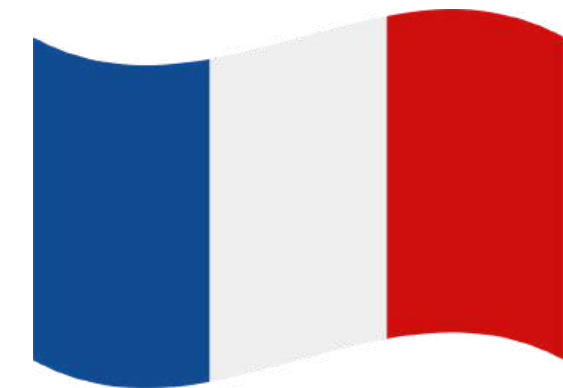
## En **ESPAGNE**

- Les élèves bénéficient d'un accompagnement plus individualisé
- Les émotions et le bien-être sont davantage pris en compte
- Le travail en groupe est encouragé et fréquent
- La relation enseignant-élève est plus proche



## En **FRANCE**

- L'enseignement est davantage centré sur les notes et les résultats
- La pression scolaire est plus importante
- Le suivi des élèves est moins individualisé
- Les classes sont souvent plus axées sur le travail individuel



Ces différences montrent deux approches de l'éducation :

l'une plus centrée sur l'élève et son bien-être (Espagne), l'autre plus axée sur la performance scolaire (France).

## Conclusion

Ce stage a été une expérience très enrichissante. , tant sur le plan professionnel que personnel. Il m'a permis de découvrir un autre système éducatif et de développer de nouvelles compétences.

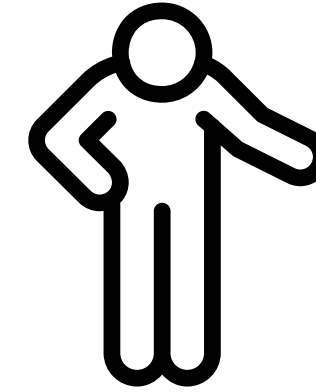
Il montre également que les mobilités Erasmus ne concernent pas uniquement les enseignants, mais sont aussi accessibles au personnel de vie scolaire.

Cette expérience m'as permis de gagner en autonomie, en confiance et en ouverture culturelle.



GWLADYS NEGROBAR

## Remerciements



Je tiens à remercier l'équipe de l'établissement d'accueil , l'IES Sangonera La Verde, pour son accueil et son accompagnement tout au long de mon stage.

Je remercie également les enseignants et les personnels qui m'ont accompagnée durant ce stage.

Je remercie le coordinateur de mon établissement d'envoi , Mr DUBO, la direction du collège Hubert Nero.

Je remercie mes collègues et ma famille pour leur soutien et leur coopération, qui ont permis la réalisation de ce stage.

# GWLADYS NEGROBAR

