



# Invitation

RENCONTRE DE FORMATEURS AUTOUR D'UN DEFI ARTISTIQUE ET SCIENTIFIQUE EN VISIOCONFERENCE

**« Roucou, hibiscus, argile, charbon : réaliser une production symbolique rectangulaire de classe avec des pigments naturels »**

**Le 18 décembre 2024 de 8h à 10h**

## Formation dynamique:

⇒ Se munir de: eau, huile, carottes, charbon, hibiscus/bissap/groseille, pilon, mortier, pinceau, papier...

⇒ Se regrouper si possible et disposer d'une bonne connexion Internet.



RÉGION ACADÉMIQUE  
MARTINIQUE

Liberté  
Égalité  
Fraternité

FONDATION  
La main à la pâte

43 rue de Rennes, 75006 PARIS - France  
Standard : +33(0)1 85 08 71 79 | [www.fondation-lamap.org](http://www.fondation-lamap.org)

## RENCONTRE DE FORMATEURS AUTOUR D'UN DEFI ARTISTIQUE ET SCIENTIFIQUE

EAC (Education Artistique et Culturelle) et compétences de base en mathématiques

### 1 : Le besoin :

Notre feuille de route académique pour réussir le 100% EAC prévoit :

- En matière de pilotage : d'articuler cette politique prioritaire avec 3 thèmes de notre projet académique 2023-26 *L'école, un bien commun, un lieu de partage* : **La qualité de vie à l'école – Une pédagogie au service de la réussite des élèves – Citoyenneté, culture et territoire.**
- D'inviter les professeurs des écoles à utiliser l'EAC pour servir l'apprentissage des fondamentaux en s'appuyant notamment :
  - sur le concept de littératie afin que les élèves fassent l'expérience de l'utilité des compétences de base pour apprendre, comprendre, développer ses compétences psychosociales et scolaires ;
  - sur la formation de formateurs afin qu'ils puissent poursuivre l'accompagnement des enseignants et des équipes au plus près des réalités du terrain pour mieux contribuer à l'élévation du niveau général.

## 2 : Le projet :

**Un défi artistique et scientifique :**

***« Roucou, hibiscus, argile, charbon : réaliser une production symbolique rectangulaire de classe avec des pigments naturels ».***

Tous cycles.

Contraintes d'exécution :

Réalisation collective sous contrainte : unir toutes les productions individuelles qui doivent chacune retenir le format 20 cm X 20 cm, être réalisées avec des pigments naturels, revêtir une forme rectangulaire.

### **3 : Les ressources signalées :**

#### Ressources de proximité :

- Des pratiques culturelles : roucou et Kalinagos, Nèg gwo siro, hommes et femmes d'argile.
- Une résidence d'artiste en TER (Territoire Educatif Rural). Ecole primaire de Grand-Rivière 2023-24.
- L'hibiscus nous donne du vert :  
<https://www.ateliersmedicis.fr/le-reseau/projet/l-hibiscus-nous-donne-du-vert-29924>
- Un projet de Wendy Owusu

#### Ressources Fondation MALP signalées lors du séminaire national dédié aux feuilles de route académiques le 5 avril 2024 à la BNF :

<https://fondation-lamap.org/sequence-d-activites/preparer-des-peintures-naturelles-aux-cycle-1-et-cycle-2>

<https://fondation-lamap.org/sequence-d-activites/apprehender-la-notion-de-transformation-chimique-au-travers-d-une-enquete>

<https://fondation-lamap.org/sequence-d-activites/realiser-des-teintures-naturelles-durables>

Ces ressources pédagogiques de la Fondation La main à la pâte couvrent les 3 cycles et faciliteront l'engagement des élèves dans une investigation personnelle et collective en prenant appui sur les richesses patrimoniales de proximité en dialogue avec les compétences de base en mathématiques et la culture associée aux enseignements dispensés en école primaire.

# Ressource Fondation La main à la pâte

- <https://fondation-lamap.org/sequence-d-activites/preparer-des-peintures-naturelles-aux-cycle-1-et-cycle-2>

Cette ressource propose des activités pédagogiques pour les élèves du cycle 2 (CP, CE1, CE2) pour aborder la formulation de peintures naturelles à travers l'observation de peintures rupestres et les différentes techniques de peinture. Les élèves émettent des hypothèses sur la manière dont les œuvres ont été réalisées, puis testent leurs hypothèses en fabriquant leurs propres peintures. L'enseignant propose aux élèves de comparer leurs productions à la peinture gouache du commerce pour explorer les différentes textures obtenues. Enfin, grâce à un jeu de cartes, les élèves reconstituent l'histoire des techniques de peinture, tandis que des expérimentations rigoureuses permettent de préparer des peintures reproductibles. Des activités éducatives stimulantes qui éveillent la curiosité et la créativité de vos élèves.

## Préparer des peintures naturelles aux cycle 1 et cycle 2

🖨️ f 🐦 in ❤️

**CYCLE 1** **CYCLE 2**

Durée 6h - 6h30

**Type de ressources**  
Séquence d'activités

**Crédits**  
CC BY-NC-SA 4.0 International

**Contributeur(s)**  
Fatima Rahmoun  
Clarisse Huguenard-Devaux

**Thème(s) Scientifique(s) 1er degré**  
Mélanges et solutions  
Transformations et propriétés de la matière

**Mots clés** questionner le monde | enseignement artistique | art | chimie



Notre partenaire:



43 rue de Rennes, 75006 PARIS - France  
Standard : +33(0)1 85 08 71 79 - [www.fondation-lamap.org](http://www.fondation-lamap.org)

*Madame Fatima RAHMOUN*  
*Chef de projets pédagogiques*  
*Projet chimie- Projet matériaux durables*

# Une démarche scientifique

<https://fondation-lamap.org/sequence-d-activites/realiser-des-teintures-naturelles-durables>

Le professeur indique à ses élèves qu'ils vont travailler sur la façon de répondre à une question scientifique. Pour cela, il leur présente les différentes vignettes qu'il aura affichées au tableau (voir les fiches 1 A, 1 B, 1 C, 1 D et 1 E en fin de document).



À chaque vignette, le professeur associe les étapes de la démarche scientifique suivantes :

- Question ou problème posé : question à laquelle il faut apporter une réponse.
- Hypothèse ou prédiction : idée de réponse à un problème, qui doit être vérifiée ou réfutée.
- Tests, expériences ou manipulations : il s'agit d'une expérience ou plus, afin de vérifier ou non l'hypothèse formulée.
- Observations : éléments apportés par les tests, qui permettent de conclure.
- Conclusion : il s'agit de valider ou de réfuter l'hypothèse formulée et de répondre simplement à la question posée.

# Programmes d'arts plastiques cycles 2 et 3

## extraits – BOEN 30 07 2020

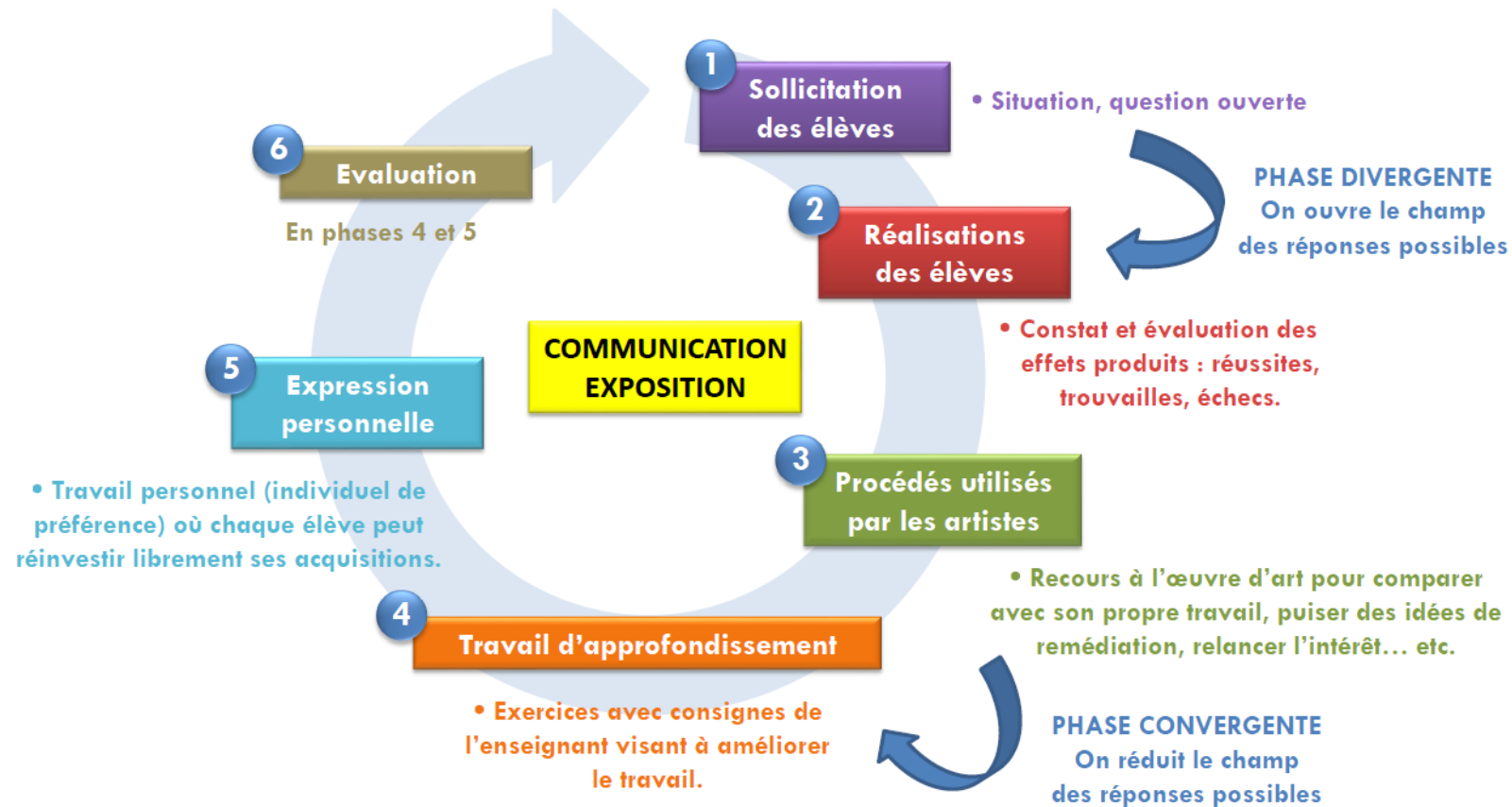
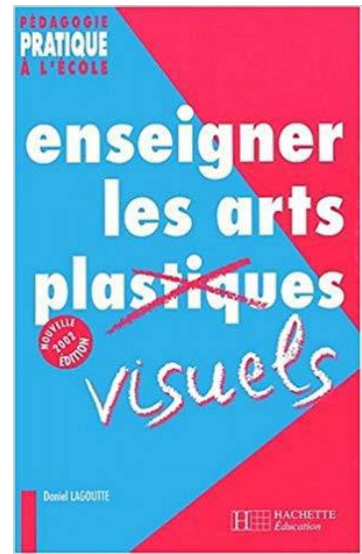
- 4 compétences travaillées conjointement aux C2 et C3:
  - expérimenter, produire, créer
  - mettre en œuvre un projet
  - s'exprimer, analyser sa pratique, celle de ses pairs; établir une relation avec celle des artistes, s'ouvrir à l'altérité
  - se repérer dans les domaines liés aux arts plastiques, être sensible aux questions de l'art.
- Le professeur s'appuie sur l'univers propre aux élèves, issu de leur curiosité pour les images présentes dans leur environnement quotidien (images issues de la publicité, patrimoine de proximité, albums jeunesse...). C2



# Une séquence d'arts visuels

Céline GUILLEMIN, CPD AP à partir de:

schéma circulaire développé par Daniel Lagoutte dans *Enseigner les arts visuels*



*Agir et s'exprimer à partir des variables et opérations plastiques*  
*S'inspirer d'artistes et du patrimoine de proximité*

- 4 variables: S M O G

Support, médium (dont pigments naturels), outil, geste

- 4 opérations plastiques: R A T I

Reproduire Assembler Transformer Isoler

- Du pigment à la peinture: choix et inventions d'artistes et de chimistes
- Prendre conscience de quelques usages de pigments dans le patrimoine de proximité

# Est-il possible de peindre avec des couleurs venant de plantes ou de minéraux?

- Les élèves observent et décrivent des peintures corporelles. Ils émettent des hypothèses sur la manière dont elles ont été réalisées. Ils mettent à l'épreuve leurs idées sur un support papier.

## **Remarque: adaptation de la séquence de la Fondation LMALP:**

*Le point de départ du questionnement sera constitué de pratiques culturelles de l'environnement régional et non des peintures rupestres.*

*Les peintures rupestres seront introduites dans la suite de la séquence, notamment avec le jeu de la séance 5.*

# Est-il possible de peindre avec des couleurs venant de plantes ou de minéraux?

- Les élèves observent et décrivent des peintures corporelles. Ils émettent des hypothèses sur la manière dont elles ont été réalisées. Ils mettent à l'épreuve leurs idées sur un support papier.
- Pour cette observation, faire une sélection d'images sur Internet avec les entrées suivantes:
  - *Mas a roukou* (personnages du carnaval de Guadeloupe);
  - *Hommes et femmes d'argile* (personnages du carnaval de Martinique);
  - *Nèg gwo siwo* (personnages du carnaval de Martinique).

# Est-il possible de peindre avec des couleurs venant de plantes ou de minéraux?

- Pour des raisons de sécurité, manipulations et expériences à froid uniquement avec des plantes et/ou des minéraux non toxiques.
- Le résultat obtenu doit être décrit à partir des caractéristiques suivantes:
  - Plante ou minéral utilisé? Action de transformation éventuelle (préciser les outils): déchiré, broyé dans le mortier avec le pilon, broyé à sec ou avec un liquide (eau, huile, jus de citron...).
  - Comment a-t-on réalisé l'application sur le support (taper, frotter, secouer...)? Avec quel outil (pinceau? Doigt? Autre?)
  - Y a-t-il une trace sur le support? Avec quelle adhérence si on place le papier verticalement? Avec quelle texture (rugueux, lisse...)
  - Si oui, de quelle couleur?
  - Couleur vive? Couleur pâle?
  - ...

# Analyse scientifique



À chaque vignette, le professeur associe les étapes de la démarche scientifique suivantes :

- Question ou problème posé : question à laquelle il faut apporter une réponse.
- Hypothèse ou prédiction : idée de réponse à un problème, qui doit être vérifiée ou réfutée.
- Tests, expériences ou manipulations : il s'agit d'une expérience ou plus, afin de vérifier ou non l'hypothèse formulée.
- Observations : éléments apportés par les tests, qui permettent de conclure.
- Conclusion : il s'agit de valider ou de réfuter l'hypothèse formulée et de répondre simplement à la question posée.

# Evaluation en culture scientifique

- Les concepts sont-ils compris et réemployés?
- Les différentes étapes de la démarche scientifique sont-elles respectées?
- L'élève est-il capable de décrire chacune des étapes (à l'oral, à l'écrit)?
- Quelles traces de la démarche? (croquis, légende, trace écrite)

## Fiche 4 : Évaluation des connaissances scientifiques

### Question 1 : Entourer la lettre correspondant à la bonne réponse.

Qu'est-ce que l'art pariétal ?

- a. Des dessins produits avec des crayons de couleur ou de la craie.
- b. Des peintures réalisées avec des pigments naturels au cours de la préhistoire.
- c. Des peintures réalisées avec des pigments artificiels sur des murs.

### Question 2 : Entourer la lettre correspondant à la bonne réponse.

Amina voudrait extraire la couleur de la fleur d'hibiscus pour en faire une peinture naturelle. Elle a mis des fleurs séchées dans de l'eau, mais la « tisane » obtenue est trop liquide. Comment l'épaissir ?

- a. En utilisant de l'eau.
- b. En utilisant de l'argile.
- c. En utilisant du jus de fruits.

### Question 3 : Entourer la lettre correspondant à la bonne réponse.

Dans l'atelier de Léonard de Vinci, un apprenti voulait formuler une peinture à l'huile en utilisant une couleur composée de cristaux bleus (dont le nom est lapis-lazuli) disponibles à l'atelier.

Mais comment s'y prendre ?

- a. En laissant la pierre longtemps dans l'eau.
- b. En laissant la pierre longtemps dans l'huile.
- c. En broyant la pierre dans l'huile.
- d. En chauffant la pierre dans l'huile.

### Question 4 : Entourer la lettre correspondant à la bonne réponse.

Amina veut fabriquer une peinture pour un meuble en bois de sa chambre ! Aide-la à choisir ses ingrédients :

- a. Du curcuma et de l'huile de lin.
- b. Du curcuma et du charbon.
- c. Du curcuma.

Compléter la phrase suivante : J'ai choisi la réponse n° ... **parce que**

.....



## Fiche 4 : Fiche d'évaluation

### ÉVALUATION DE LA COMPÉTENCE

DATE : \_\_\_\_\_

NOM DES ELEVES : \_\_\_\_\_



**DONNEZ UN EXEMPLE DE L'UTILISATION DE LA COMPÉTENCE AU COURS DE L'ACTIVITÉ**

---

---

---

---

---

**INDIQUEZ VOTRE RESENTI LORS DE L'UTILISATION DE LA COMPÉTENCE**



**NOTEZ UNE AUTRE SITUATION DANS LAQUELLE VOUS AVEZ DÉJÀ UTILISÉ LA COMPÉTENCE  
OU UNE SITUATION OÙ VOUS POURRIEZ RÉUTILISER LA COMPÉTENCE**

---

---

---

---

---

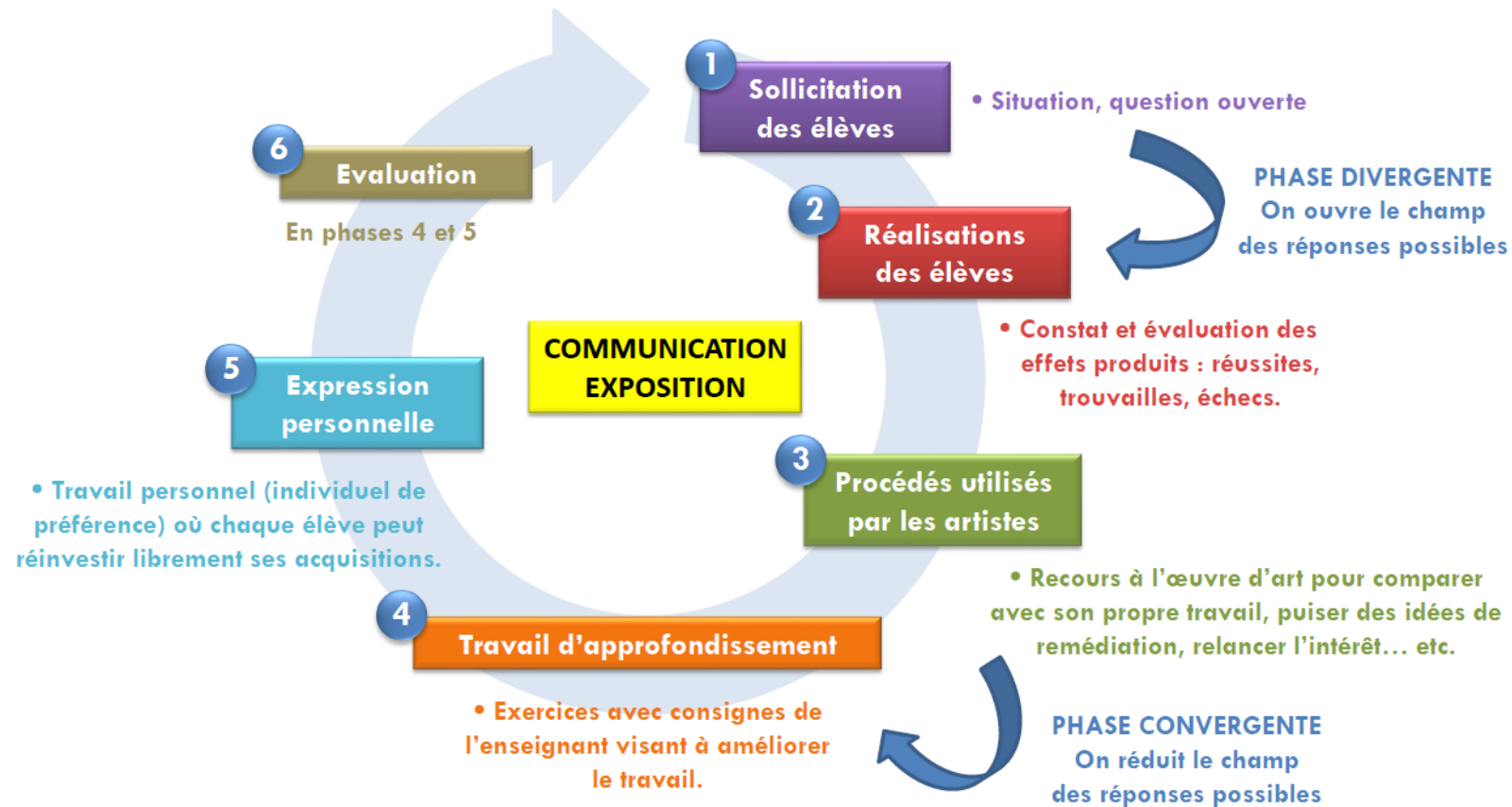
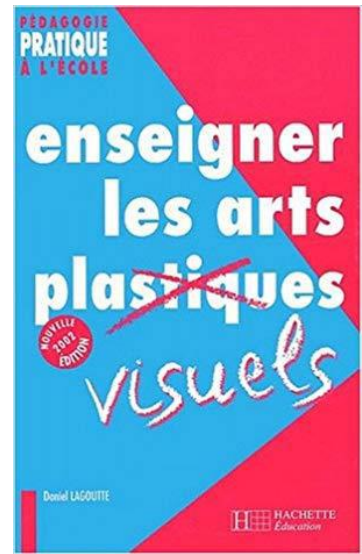
# Poursuivre la séquence:

- Exploiter la ressource de la Fondation LMALP; introduire les notions de liant; apporter des éléments de connaissance sur les évolutions techniques et chimiques en peinture en lien avec l'HDA.
- Exploiter les références artistiques sélectionnées par la CPD pour apporter de nouvelles idées.
- Apporter des compléments plastiques pour enrichir les productions d'éléments naturels autres que les pigments.
- Conduire les phases 4 (approfondissement) et 5 (expression personnelle) en incluant l'évaluation.
- Exposer l'œuvre finale et la présenter (écrit, oral).

# Une séquence d'arts visuels

Céline GUILLEMIN, CPD AP à partir de:

schéma circulaire développé par Daniel Lagoutte dans *Enseigner les arts visuels*



# EVALUATION: références utiles



## L'évaluation en arts plastiques au cycle 2

« L'évaluation, tournée vers les élèves dans une visée essentiellement formative, accompagne les apprentissages, qui se fondent sur des propositions ouvertes favorisant la diversité des réponses. Le professeur prend appui sur l'observation des élèves dans la pratique et lors de la prise de parole, pour valoriser, encourager.<sup>1</sup> »

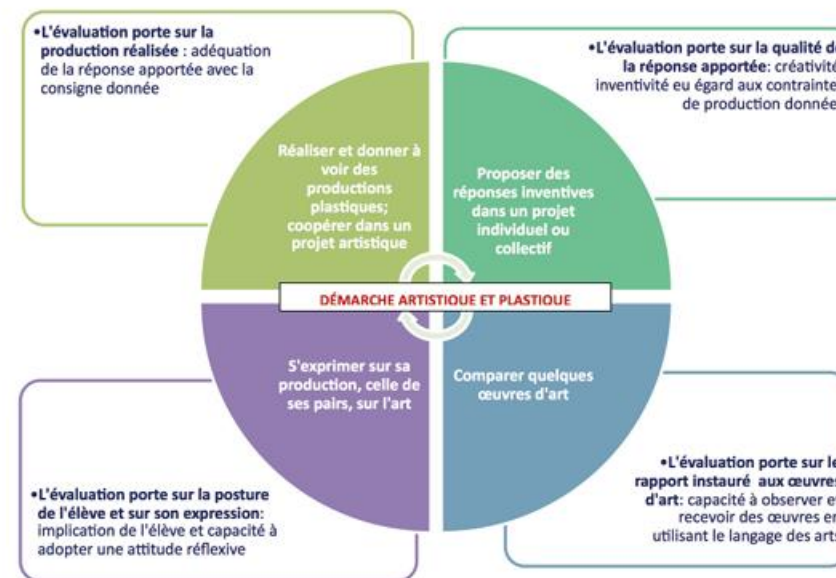
### L'évaluation en arts plastiques, une évaluation pour l'apprentissage

#### Spécificités de l'évaluation en arts plastiques

Les acquis des élèves en arts plastiques ne sont pas évalués seulement en fonction des attendus de fin de cycle<sup>2</sup> :

- Réaliser et donner à voir, individuellement ou collectivement, des productions plastiques de natures diverses.
- Proposer des réponses inventives dans un projet individuel ou collectif.
- Coopérer dans un projet artistique.
- S'exprimer sur sa production, celle de ses pairs, sur l'art.
- Comparer quelques œuvres d'art

Autant dire que l'évaluation ne peut se résumer au contrôle de la production réalisée. Un bilan dressé à partir d'une expérience et d'une réalisation plastique finalisée ne saurait suffire à lui seul à évaluer le degré d'acquisition de l'ensemble des attendus de fin de cycle. Une telle pratique évaluative ne saurait pas non plus répondre aux exigences d'une évaluation positive et



Dans tous les cas, on pourra s'appuyer sur la déclinaison des compétences travaillées pour définir les observables sur lesquels s'appuyer pour pouvoir évaluer les élèves en arts plastiques.

# EVALUATION: références utiles



## L'évaluation en arts plastiques au cycle 3

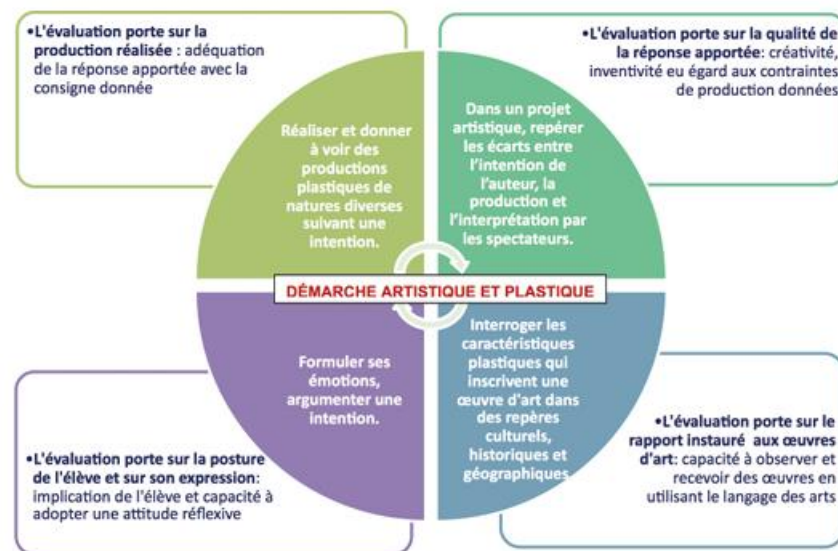
« L'évaluation, tournée vers les élèves dans une visée essentiellement formative, accompagne les apprentissages, qui se fondent sur des propositions ouvertes favorisant la diversité des réponses. Le professeur prend appui sur l'observation des élèves dans la pratique et lors de la prise de parole, pour valoriser, encourager! »

### L'évaluation en arts plastiques, une évaluation pour l'apprentissage

#### Spécificités de l'évaluation en arts plastiques

Les acquis des élèves en arts plastiques ne sont pas évalués seulement en fonction des attendus de fin de cycle<sup>2</sup> :

- Réaliser et donner à voir des productions plastiques de natures diverses suivant une intention.
- Dans un projet artistique, repérer les écarts entre l'intention de l'auteur, la production et l'interprétation par les spectateurs.
- Formuler ses émotions, argumenter une intention.
- Identifier et interroger les caractéristiques plastiques qui inscrivent une œuvre d'art dans des repères culturels historiques et géographiques.



Dans tous les cas, on pourra s'appuyer sur la déclinaison des compétences travaillées pour définir les observables sur lesquels s'appuyer pour pouvoir évaluer les élèves en arts plastiques.

# Interventions complémentaires

- CPD APV
- CANOPE: graphiste