

# Labellisation 100% EAC Ecoles

Votre école est candidate en 2025/26 (ou envisage de candidater ultérieurement ) à la labellisation 100% EAC.  
Ce support est destiné à vous accompagner.

Académie Martinique – Mission EAC1D-janvier 2026

# Labelliser pour valoriser, mobiliser, motiver, responsabiliser

**Définir le PEAC de l'établissement**

**Niveau 1: s'engager** en explicitant la politique en EAC de l'établissement

**Niveau 2: dynamiser** la politique en EAC avec une couverture plus large des domaines et une collaboration avec les autres cycles et le périscolaire

**Niveau 3: rayonner en territoire** avec des partenariats co-construits inscrits dans la durée

# Impératif:

- **Le PEAC (Parcours d'Education Artistique et Culturelle ) de l'école doit être renseigné dans ADAGE**

- **Glossaire:**

**Professeur(s) référent(s) culture :** Indiquer le nom du professeur en charge de la coordination du volet culturel, si différent du directeur.

**Axes du projet d'école :** Axes du projet d'école ou d'établissement, objectifs et priorités liés à l'éducation artistique et culturelle. Chaque projet recensé pourra associer un ou deux axes, objectifs ou priorités à son descriptif.

**Analyse de la situation :** Analyse du directeur de la politique EAC de l'école

- **Deux exemples de PEAC renseignés dans ADAGE:**

⇒ JEAN-BAPTISTE ROUAM SIM (2024/25)

⇒ ANNE MARC (2024/25)



Chorales, classes à horaires aménagés et classes orchestre



Appels à projets et dispositifs  
[En savoir plus](#)



Autres projets  
[En savoir plus](#)



Informations établissement : E.E.PU JEAN-BAPTISTE ROUAM SIM - FORT-DE-FRANCE

REP+ - 972

Académie : MARTINIQUE

Bassin :

Circonscription : FORT DE FRANCE 1

Directeur : Mme SOPHIE PASTOUR-PERTAND

05 96 71 44 16

Professeur(s) référent(s) culture :

Labellisation E3D : NON

Axes du projet d'école :

1. 1. Eveiller les élèves à leur bien-être et développer leur conscience au monde qui les entoure.
2. 2. Les fondamentaux en défi pour pour la réussite scolaire
3. 3. Les actions fédératrices pour une école rayonnante
4. 4. Favoriser l'égalité filles/garçons
5. 5. Construire une culture artistique, esthétique, théâtrale propice aux apprentissages dans une école bienveillante et inclusive
6. 6. Inscrire l'école dans son environnement en coopérant avec les partenaires pour la réussite scolaire

Analyse de la situation :

L'école est située dans un quartier populaire de Fort-de-France. Les élèves, issus de milieux divers et variés, apportent une richesse culturelle unique. Cependant, en raison de leur contexte social, certains n'ont pas l'occasion de fréquenter les milieux artistiques et culturels. C'est pourquoi l'école joue un rôle crucial en les connectant aux domaines artistiques, culturels et numériques.



Chorales, classes à horaires aménagés et classes orchestre



Appels à projets et dispositifs

[En savoir plus](#)



Autres projets

[En savoir plus](#)



Informations établissement : E.E.PU ANNE MARC - LE FRANCOIS

972

Académie : MARTINIQUE

Bassin :

Circonscription : SAINT-ESPRIT

Directeur : Mme NATHALIE LARGEN

05 96 54 30 55 ☐

Professeur(s) référent(s) culture :

Labellisation E3D : NON

Axes du projet d'école :

1. Pratiques de chants et danses du Patrimoine

2. Réaliser des expériences simples dans le cadre d'une démarche scientifique

3. Tout le monde lit à l'école

4. Plus de problèmes

5. I speak English

Analyse de la situation :

L'école Anne MARC, suite au séisme de 2007 a été reconstruite à la Pointe Courchet au François au cœur d'une zone d'habitations à loyers modérés.

Son aménagement nécessite une prise en main de la communauté éducative et pédagogique.

La création d'une zone de jardinage et le fleurissement de l'école permettra aux élèves de mieux s'approprier les compétences en lien avec les sciences naturelles.

L'apprentissage de danses et de chants , de pratiques instrumentales liées au patrimoine permettra aux élèves de mieux comprendre leur histoire et culture, de développer des compétences transversales, favorables aux apprentissages.

# Impératif:

**Le PEAC (Parcours d'Education Artistique et Culturelle ) de l'école doit être renseigné dans ADAGE**

- Renseigner le PEAC de l'école suppose rendre visible la pratique du chant choral.
- Renseigner le PEAC de l'école suppose référer les projets et les actions aux axes identifiés et renseigner le bilan de ces projets et actions.
- Exemple d'une action au PEAC de l'école Anne Marc dans ADAGE (24/25)

## 3 appels à projets ou dispositifs

### Quart d'heure de lecture

Quart d'heure de lecture, tout le monde lit à l'école

36 élèves de CE1

36 élèves de CE2

33 élèves de CM1

39 élèves de CM2

32 élèves de CP

Total : 176 élèves

#### Axes du projet d'école :

- 3. Tout le monde lit à l'école

#### Priorités pédagogiques :

- Cultiver sa sensibilité, sa curiosité et son plaisir à rencontrer des œuvres

### 3 appels à projets ou dispositifs

#### Quart d'heure de lecture

Quart d'heure de lecture, tout le monde lit à l'école

36 élèves de CE1

36 élèves de CE2

33 élèves de CM1

39 élèves de CM2

32 élèves de CP

Total : 176 élèves

#### Axes du projet d'école :

- 3. Tout le monde lit à l'école

#### Priorités pédagogiques :

- Cultiver sa sensibilité, sa curiosité et son plaisir à rencontrer des œuvres

### Rayonnement sur tout l'établissement scolaire

#### Domaines artistiques et culturels :

- Univers du livre, de la lecture et des écritures

#### Partenaires culturels :

- Bibliothèque municipale du François

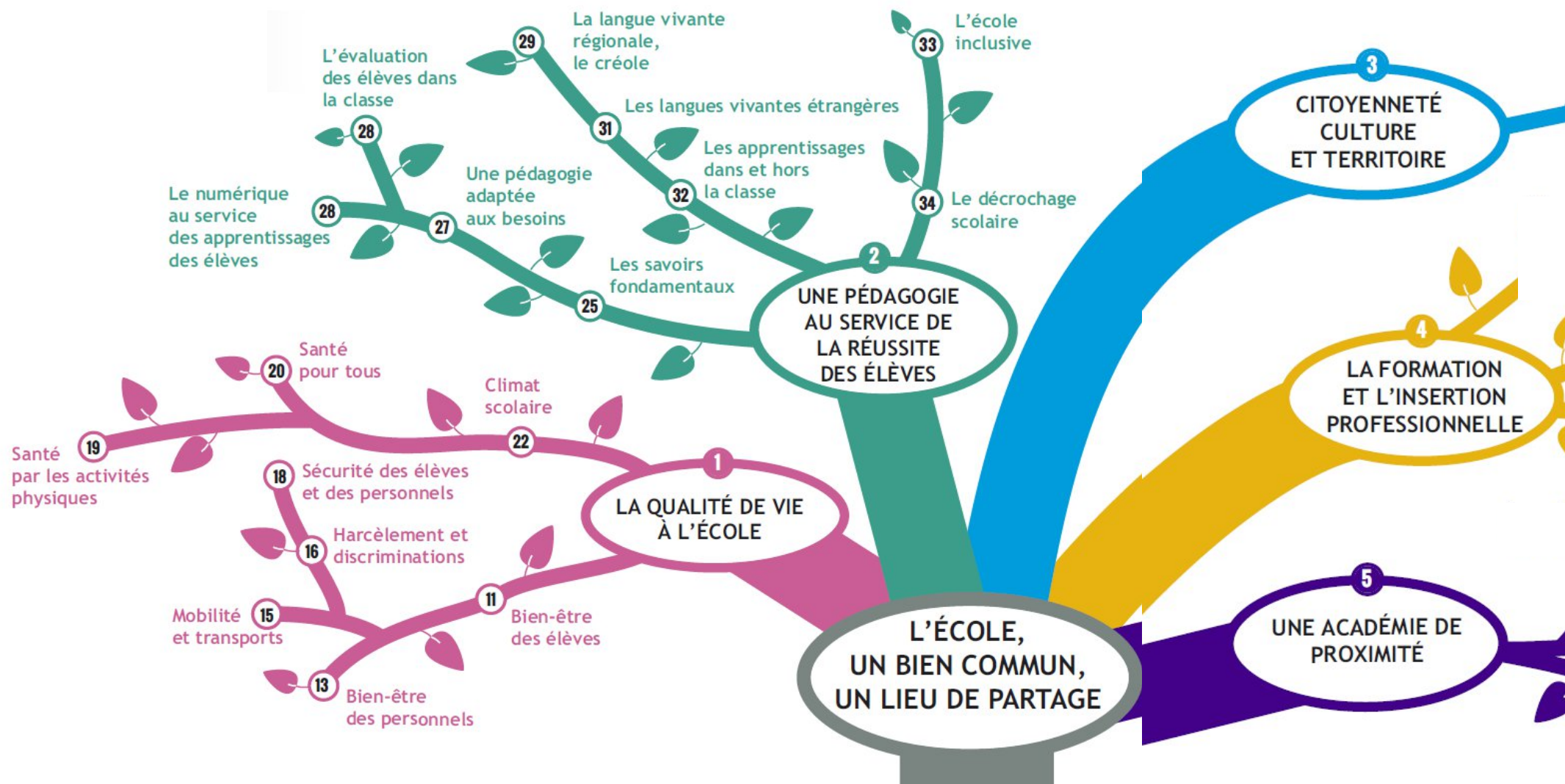
#### Bilan :

Ce projet du quart d'heure de lecture est devenu un rituel pour toutes les classes de l'établissement . De 13h20 à 13h35, les élèves lisent seuls ou bénéficient d'une lecture offerte. Ce dispositif promeut la lecture et ses bienfaits .

# Axes du projet d'école: autres exemples

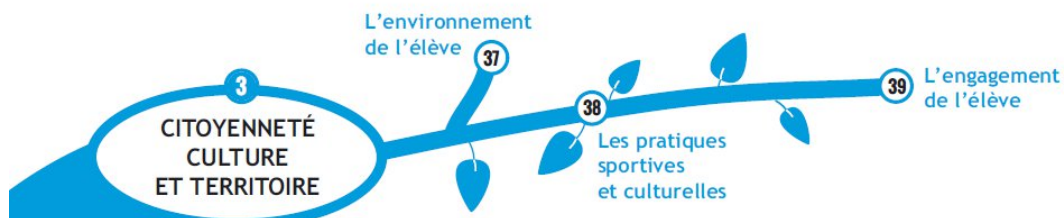
(Priorités du volet culturel du projet d'école c'est-à-dire du PEAC – Parcours d'Education Artistique et Culturelle - de l'école)

- Axe prioritaire de la généralisation de l'EAC : Chanter.
- Axe prioritaire de la généralisation de l'EAC : Lire.
- Axe prioritaire de la généralisation de l'EAC : S'exprimer à l'oral.
- Collaborer et coopérer collectivement à la réussite d'une réalisation.
- Améliorer le climat scolaire.
- Inscrire l'école dans son environnement.
- Mieux ancrer l'environnement culturel, patrimonial et naturel dans les pratiques pédagogiques. (Projet académique 2023-26, thème 3 citoyenneté, culture et territoire, axe 1)
- Eduquer à la citoyenneté en promouvant et en valorisant l'engagement des élèves. (Projet académique 2023-26, Thème 3 citoyenneté, culture et territoire, axe 3)
- S'ouvrir au monde, citoyenneté, culture et territoire - Mettre en place une pédagogie au service de la réussite des élèves (Thèmes 2 et 3 du Projet académique 2023-26)
- Consolider les apprentissages fondamentaux et particulièrement l'expression orale, la lecture et l'écriture avec l'éducation artistique et culturelle.
- S'ouvrir au monde par la culture.
- Renforcer l'estime de soi par la connaissance du patrimoine culturel de proximité.
- Développer la mémoire, l'imaginaire, la créativité.
- Apprendre à collaborer.



## STRUCTURE GENERALE DU PROJET ACADEMIQUE 2023-26

5 thèmes; les numéros associés aux petits cercles constituent le sommaire



## AXE 1 : MIEUX ANCRER L'ENVIRONNEMENT CULTUREL, PATRIMONIAL ET NATUREL DANS LES PRATIQUES PÉDAGOGIQUES



### Constats

L'élève doit être davantage pris en compte dans son identité et son environnement.

Son potentiel créatif est insuffisamment considéré et/ou stimulé (engagements, ambitions, pratiques sportives et culturelles).

87 % des enseignants consultés, pensent que la culture et le patrimoine ne sont pas suffisamment présents et constitutifs des pratiques pédagogiques et éducatives dans et hors la classe.



### Objectif

Mieux ancrer l'environnement culturel, patrimonial et naturel dans les pratiques pédagogiques.

## AXE 2 : ENVISAGER LES PRATIQUES SPORTIVES ET CULTURELLES AU SERVICE DES COMPÉTENCES ÉDUCATIVES TRANSVERSALES



### Constats

Une forme de déterminisme social et scolaire est générée par une couverture inégale du territoire en matière d'offres éducatives, culturelles et sportives.

On constate que 70 % des élèves pensent que les pratiques culturelles et sportives doivent être prises en compte dans l'enseignement, pour améliorer entre autres les comportements individuels et collectifs.



### Objectifs

- \* Renforcer la pratique sportive dans l'acquisition de compétences transversales (santé, éducation au développement durable, vivre ensemble...).
- \* Encourager et soutenir les projets d'écoles destinés à pallier les inégalités d'accès à la culture et aux activités sportives en co-construction avec les partenaires de l'école.
- \* Atteindre le 100% EAC et développer la part collective du Pass culture.

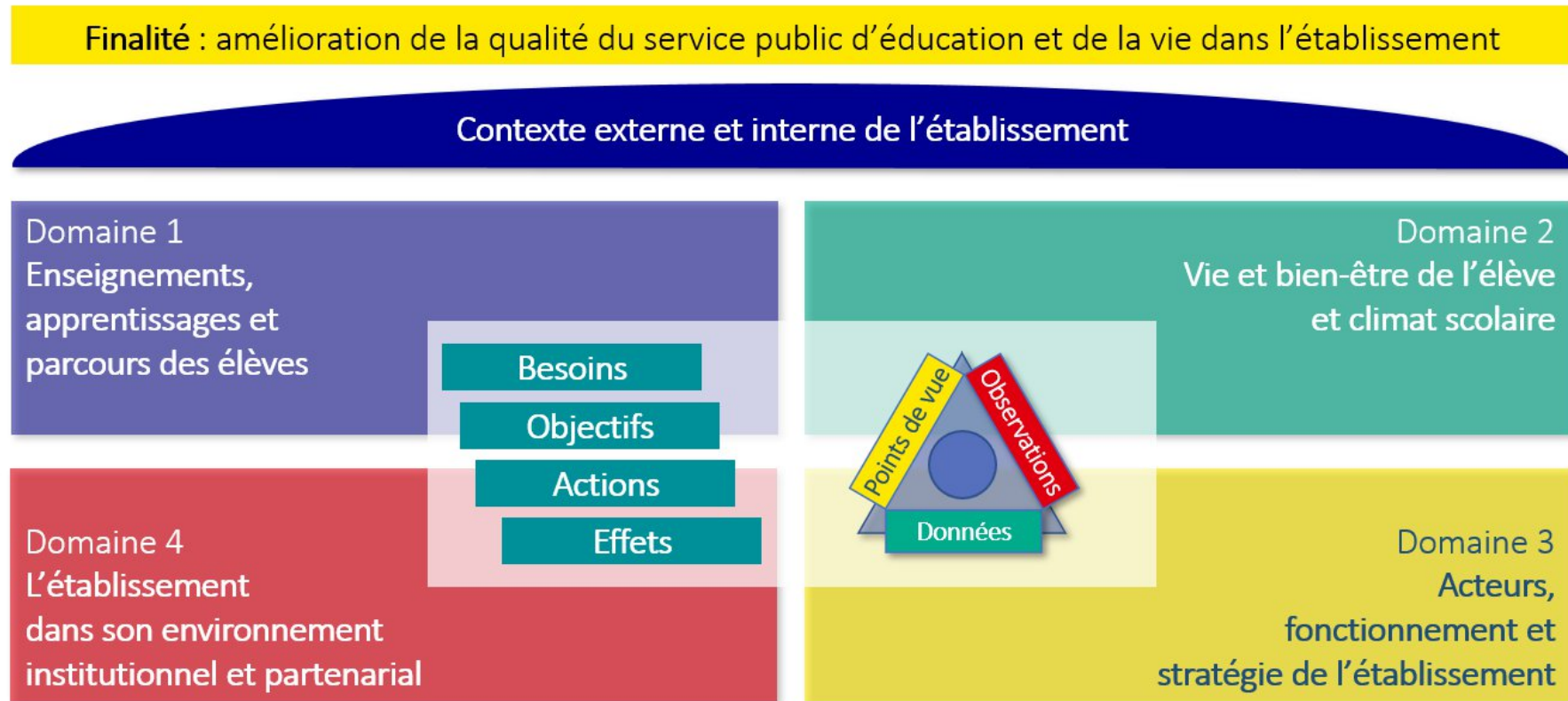
## AXE 3 : EDUQUER À LA CITOYENNETÉ EN PROMOUVANT ET VALORISANT À L'ÉCOLE L'ENGAGEMENT DE L'ÉLÈVE



### Constats

L'école doit être un lieu de transmission des connaissances et compétences, mais aussi un lieu de socialisation aux valeurs de notre société. En période de sortie de crise, où les incivilités se développent et les collectifs au sein des établissements scolaires doivent être reconstruits, l'académie devra développer un ensemble large de propositions d'activités permettant aux élèves de développer leurs futures compétences de citoyenneté.

# Évaluation de l'établissement dans sa globalité



**La politique de l'établissement en EAC concerne les 4 domaines de l'évaluation des établissements et du projet d'école.**

# Etablissement labellisé au niveau 1 « Engagé »

## Passage en revue des critères du niveau 1:

- 1: Chaque élève bénéficie d'au moins une action en EAC.
- 2: Le parcours d'éducation artistique et culturelle de l'école (PEAC) mobilise chaque année les 3 piliers de l'EAC : acquisition de connaissances, pratique artistique et scientifique, rencontre avec les œuvres, les lieux de culture, les artistes et autres professionnels.
- 3: Le PEAC de l'école prévoit au moins une sortie culturelle par an y compris de proximité pour chaque élève à partir de la SG.
- 4: Le PEAC de l'école mobilise au moins 3 des 8 domaines possibles : arts visuels et patrimoine, cinéma et audiovisuel, CSTI (culture scientifique, technique et industrielle), histoire et mémoire, EMI (Éducation aux médias et à l'information), livre et lecture, musique, spectacle vivant.
- 5: L'école participe aux événements suivants : quart d'heure lecture, rentrée en musique.
- 6: L'école dispose d'un répertoire commun de chants.
- 7: Le PEAC de l'école permet chaque année à certains de ses élèves (au moins un groupe) de développer leur sensibilité, leur créativité et leur esprit critique à travers au moins un projet remarquable.
- 8: Au moins un enseignant de l'école s'est inscrit pendant les 3 dernières années scolaires à au moins un dispositif académique proposé en arts visuels ou en éducation musicale.
- 9: Le bilan des actions est renseigné dans ADAGE.
- 10: Chaque élève dispose d'une mémoire de son parcours annuel en EAC mobilisant au moins texte et images.

# Le livre: connaissances, pratiques, rencontres

*Programme d'enseignement pour le développement et la structuration du langage oral et écrit du cycle 1, extraits, octobre 2024*

- **Initier un parcours de lecteur et une première culture littéraire**
- L'élève s'acculture à différents types d'écrits et se forge petit à petit une première culture littéraire ou documentaire qui lui permet de choisir un ouvrage en fonction de critères de plus en plus précis et des goûts qu'il développe.
- **Points de vigilance:**
- L'école maternelle permet aux élèves de rencontrer quotidiennement différents types d'écrits : ils sont découverts, nommés, explorés, manipulés dans différentes situations.
- La compréhension de textes requiert un enseignement structuré et guidé par le professeur :
- **en amont de la lecture, le professeur fournit aux élèves des éléments qui faciliteront leur compréhension (par exemple, le contexte de l'histoire, des éléments lexicaux, etc.) ;**
- il installe un climat d'écoute et sollicite la concentration des élèves lors de la lecture en explicitant qu'il s'agit de comprendre un texte ;
- **il aménage dans la classe des espaces spécifiques à cette activité (espace bibliothèque, espace écoute) ;**
- **après l'écoute, il anime et oriente les échanges par un temps de questionnement ouvert puis plus précis qui vise la compréhension des informations explicites et implicites (identification et caractéristiques des personnages, des lieux, des sentiments, etc.) ;**
- **il convoque l'expérience personnelle des élèves pour favoriser la compréhension ;**
- **il prévoit un temps de restitution de la compréhension après chaque séance durant lequel il veille à utiliser des modalités variées (dessins, jeu théâtral, utilisation de marottes, reformulation, etc.) ;**
- **une trace du travail réalisé est conservée (boîte à histoires, traces sonores, photographies) afin de permettre aux élèves de garder en mémoire les apprentissages réalisés (vocabulaire acquis, emploi de structure syntaxique, narration de l'histoire, etc.).**

# Le livre: connaissances, pratiques, rencontres

Boîte à histoire en STP/PS, ATSEM/PE, fleur lexicale, Merci à Mme BLAISE-REMISSE - CP Quart d'heure lecture - Octobre - Merci à madame NUMA -



# Le livre: connaissances, pratiques, rencontres

Boîte à histoire en vidéo, M LEBIGOT, Coordonnateur UPE2A – Les élèves sont invités à exploiter les outils sur le temps familial – Les familles sont informées.



## Objectifs éducatifs au XIXème siècle de ce conte pour enfants

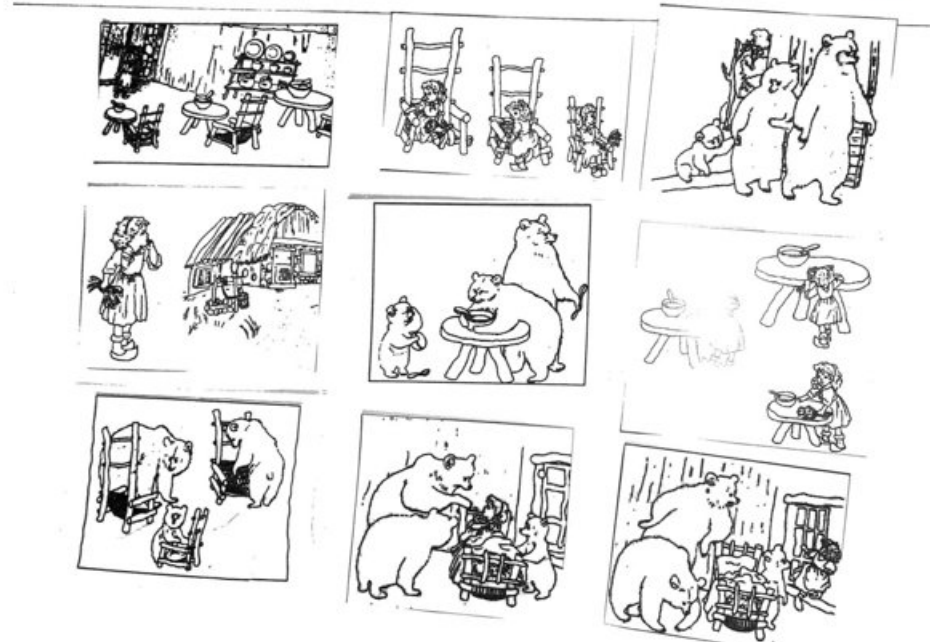
### Apprendre :

- La politesse
- Les bonnes manières
- Le respect du matériel d'autrui

## Matériel de la boîte à histoire « Boucle d'or et les trois ours »

### ► Activité N°4

- Images séquentielles tirées de l'album.
- A retrouver et à remettre dans l'ordre.
- Oral en production à partir de chaque image.



- Décor forêt
- Boucle d'Or : ruban bouclé
- Maison des ours
- Le grand ours
- Le moyen ours
- Le petit ours
- La porte entrouverte
- La table
- Un grand bol
- Un moyen bol
- Un petit bol
- Une grande chaise
- Une moyenne chaise bancale
- Une petite chaise
- Un escalier
- Un grand lit dur
- Un moyen lit mou
- Un petit lit
- Une fenêtre ouverte
- 19 éléments au total.

- ▶ **Activité N° 3**
- ▶ Travail sur le bigramme « ou »
- ▶ Relever les mots contenant le phonème (u) dans un paragraphe du texte.
- ▶ Ecrire les mots sur une affiche.

▶ **Activité N°6** : un questionnaire (compréhension)

▶ **BOUCLE D'OR ET LES TROIS OURS**

Entourer la bonne image / mot écrit en dessous.

**1 On appelait la petite fille « Boucle d'Or » à cause de :**

Son sac à main jaune      ses cheveux blonds et bouclés      ses yeux

**2 Les ours décident de faire :**

Une petite promenade      une petite sieste      une partie de dominos

**3 Dans la salle à manger, Boucle d'Or trouve :**

Trois assiettes d'accras      trois verres d'eau      trois bols de soupe

**4 Boucle d'Or s'assoit sur :**

La grande chaise      la moyenne chaise      la petite chaise

**5 Dans la chambre à coucher, le grand lit est :**

Dur      mou      troué

**6 Boucle d'Or s'enfuit par :**

La cheminée      la porte      la fenêtre

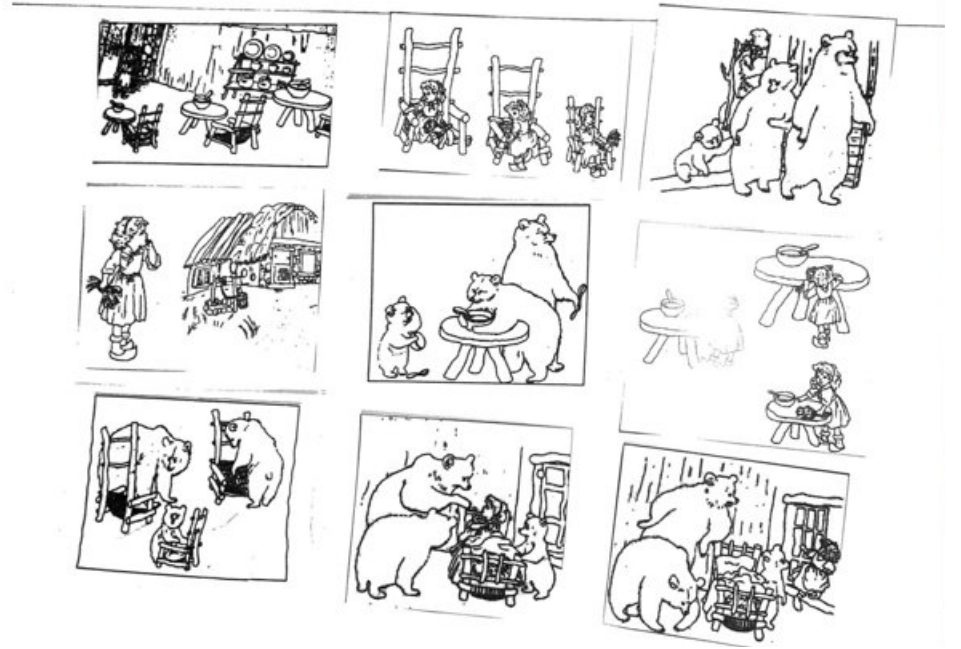
▶ **Activité N° 5** (en autonomie)

▶ Coin lecture

▶ Lecture par les élèves et mime par d'autres élèves.

▶ Ensuite on intervertit.

**Suite activité 4:** chaque élève a une enveloppe avec les images séquentielles qu'il emporte à la maison



# Le livre: connaissances, pratiques, rencontres

Bibliothèque d'école, 2025, PZQ Cycle 3, aménagée avec le concours de la médiathèque voisine



Contrat Local d'Accompagnement à la Scolarité  
2018-2019

Ce buste a été réalisé avec la collaboration du plasticien de l'Office de la Culture du Lamentin, des enfants du CM1/CM2 et des collégiens de 6<sup>ème</sup> scolarisés à l'école primaire Pierre ZOBDA-QUITMAN B et dans les trois collèges de la ville.



# Un patrimoine de proximité d'une richesse exceptionnelle

- **Un patrimoine reconnu par l'UNESCO**

*L'UNESCO est l'agence des Nations Unies en charge de promouvoir l'éducation, la science, la culture et la communication au service de la paix et du développement durable.*

En décembre 2020, inscription de la **Yole Ronde**, au **patrimoine culturel immatériel de l'UNESCO**.

Le titre de **Réserve Mondiale de Biosphère UNESCO** a été obtenu par la Martinique en septembre 2021, **pour l'ensemble de son territoire terrestre et marin**.

En septembre 2023, inscription des **Volcans et Forêts de la Montagne Pelée et des Pitons du Nord de la Martinique**, déjà labellisés « Forêt d'exception » **au Patrimoine Mondial de l'UNESCO**.

**Les registres constatant l'individualité des anciens esclavagisés** sont des actes qui prouvent que les anciens esclaves ont désormais une identité, des droits civiques et civils. Aujourd'hui, comme pour la Guadeloupe, la Guyane, la Réunion, ces registres font partie du **patrimoine immatériel de l'UNESCO**.

Les **musiques de la Caraïbe inscrites au patrimoine immatériel de l'UNESCO**: Son, Reggae, Compas, Gwo Ka.

- **Un important patrimoine architectural classé ou inscrit aux monuments historiques.**
- **Un patrimoine industriel.**
- **Un riche patrimoine musical.**
- **Un patrimoine littéraire d'envergure couvrant tous les genres avec une abondante littérature de jeunesse.**
- **Des musées répartis sur tout le territoire**
- ...

# Des dispositifs académiques variés pour mieux ancrer l'environnement culturel, patrimonial et naturel dans les pratiques pédagogiques et contribuer à une pleine réussite éducative

- Outils et projets de la mission LVRc
- Les enquêtes de la mission sciences/EDD et histoire-géographie

*14 enquêtes pour comprendre la Martinique*  
**2025-2026**

- Les projets de la mission EAC
- Le PREAC
- ...

## Enquête 1 : A la découverte de nos origines



En tant que généalogistes, vous êtes chargés de retracer votre lignée familiale ou celle d'un personnage historique qui vous fascine. Vous pourrez vous appuyer sur des sources documentaires telles que les registres militaires, l'état civil, les actes de naissance mais également les témoignages. Enfin, vous présenterez à l'écrit puis à l'oral l'arbre généalogique constitué à une ou plusieurs voix.

Source : Famille indienne de Saint-Pierre, 1902, archives territoriales

**Documents-sources** : archives nationales d'outre-mer, archives territoriales, registres militaires, registres d'individualité, état civil, actes de naissance

**Mots-clés** : arbre généalogique, profession, surnom ...

## Compétences :

- Comprendre un document, extraire des informations pertinentes pour répondre à une question.
- Trouver, sélectionner et exploiter des informations dans une ressource numérique.

# Le livre: connaissances, pratiques, rencontres

*Programme de français du cycle 3, extraits, avril 2025*

## La culture littéraire et artistique (CLA)

- **Principes**

- Au cycle 3, l'année est orientée par une perspective : « Découvrir – Jouer ». Celle-ci encourage et valorise le plaisir de la découverte et du jeu dans le processus d'apprentissage, à travers l'acquisition de compétences langagières, linguistiques, lexicales ou l'appropriation personnelle des textes et des œuvres. Dans ce cadre, le programme de **culture littéraire et artistique** s'organise selon **plusieurs entrées** qui garantissent la diversité des genres et des cultures littéraires. Ces entrées **favorisent des questionnements anthropologiques universels, qui contribuent à la connaissance générale de l'être humain**, afin d'inviter les élèves à développer leur goût pour la lecture et une relation personnelle aux œuvres littéraires et artistiques.

- **Les entrées retenues pour la CLA au CM**

- 1: Découvrir des héroïnes, des héros
- 2: Se confronter au merveilleux, à l'étrange
- 3: Imaginer et vivre d'autres vies
- 4: Comprendre et interroger la morale
- 5: Savourer le goût des mots, imaginer et créer en poésie
- 6: Se découvrir, s'affirmer dans le rapport aux autres

# Parades de carnaval:

arts visuels et patrimoine, musique, spectacle vivant



# Parades de carnaval:

arts visuels et patrimoine, musique, spectacle vivant







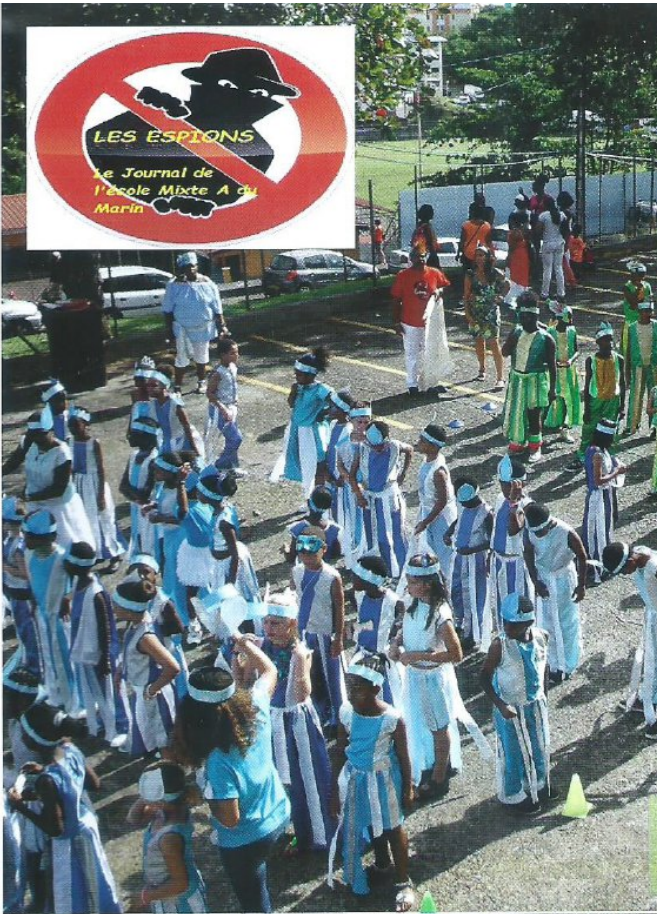






# Parades de carnaval:

## arts visuels et patrimoine, musique, spectacle vivant et plus encore



Le carnaval s'est déroulé le Mardi 10 février 2015 à 09h00 à l'école mixte A du Marin.

Le thème était la nature. Tous les CE2 représentaient l'eau, les CM1 la terre et les CM2 le feu. Ce jour là tout le monde était excité de défiler et de montrer la chorégraphie que l'on avait apprise avec les enseignantes : Mme JOACHIM, Mme BONNAIRE, Mme VALLEJO, et Mme PETIT. Madame JOACHIM nous a informé que les autres écoles nous avaient lancé un défi. Les élèves étaient très contents de commencer la chorégraphie. Au début quand on répétait la danse on faisait la même chose et après on s'était dit qu'on n'aurait jamais le temps de la terminer. Le jour de la parade les élèves étaient excités de voir la chorégraphie des autres écoles. Au départ nous n'étions pas complètement conscients de devoir défiler devant un public dans les rues du Marin. Quand on a entendu la musique, on a commencé à bouger. Les Marinois et les touristes nous applaudissaient et nous étions flattés. Nous avons effectué la danse plusieurs fois : Nous avons commencé au niveau de l'hôpital, puis nous avons fait la montée de la pâtisserie BAKER ensuite près de la mairie et la maternelle. Après nous sommes rentrés à l'école et nous avons fait la fête.

**Kélya, Juliana, Marine CM1 B**

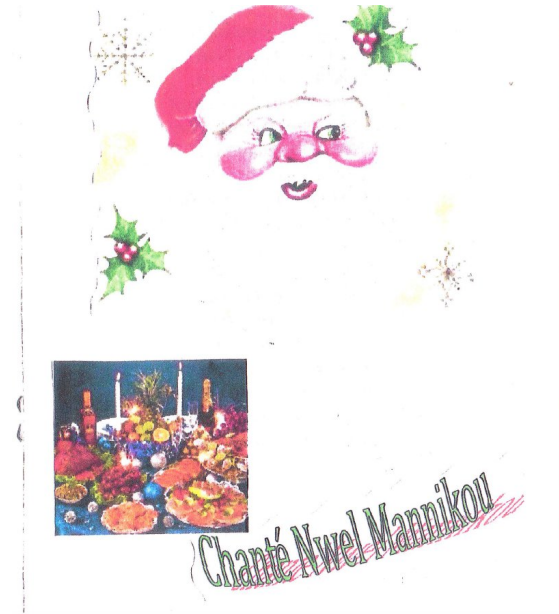
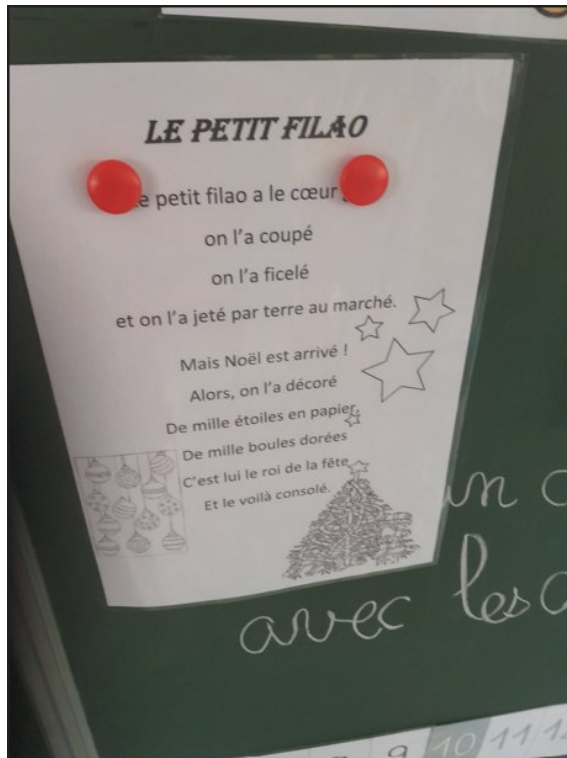
# Exposition en école réalisée sur temps périscolaire avec la contribution des parents

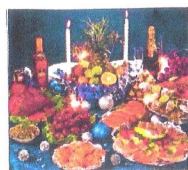
Lamentin, PZQ cycle 3, 2025



# Répertoire de chants

en SM Mme CADARE – Livrets « Chanté Nwel » (Maternelle Mannikou – Ecole En Camée)





Chanté Nwel Mannikou

## SOMMAIRE

- 1-Chantons Noel
- 2-L'as-tu vu ?
- 3-Kloch sonnen
- 4-Père Noel frappe à la porte
- 5-Noel, joyeux Noël
- 6-Mon filao
- 7-Petit papa Noël
- 8-Noel jazz
- 9-Papa Noel as-tu des cadeaux ?
- 10- Vive le vent !!



## NOEL, JOYEUX NOEL,

Refrain :

Noel, joyeux Noel, bons baisers de Mannikou,  
Ce soir on éteint la télé  
Ce soir ensemble on va chanter.

Ici les chants recouverts de neige  
On ne les connaît qu'en photos  
Le Père Noel n'a pas de traineau  
Le fond de l'air est bien trop chaud

Ici les portes sont toujours ouvertes  
On peut rentrer dans toutes les maisons  
Et pour partager nos chansons  
On n'a pas besoin d'invitations

Refrain

Y'a pas d'sapins sur la montagne  
On a décoré les manguiers  
Y'a pas d'souliers dans les cheminées  
Mais pour tout l'monde y'a des cadeaux

Ici les champs recouverts de neige  
On ne les connaît qu'en photos  
Le Père Noel n'a pas de traineau  
Mais pour tout l'monde y'a des cadeaux

Refrain



## MON FILAO

I

Mon filao, beau filao,  
Que j'aime ta souplesse,  
Quand tu naquis au pays chaud,  
On te baptisa filao  
Mon beau filao,  
Que j'aime ta souplesse,

II

Mon filao, beau filao, ta grâce nous enchante  
Quand à Noel tu es si fier  
Qu'on te prenne pour le sapin vert,  
Mon filao, beau filao,  
Ta grâce nous enchante

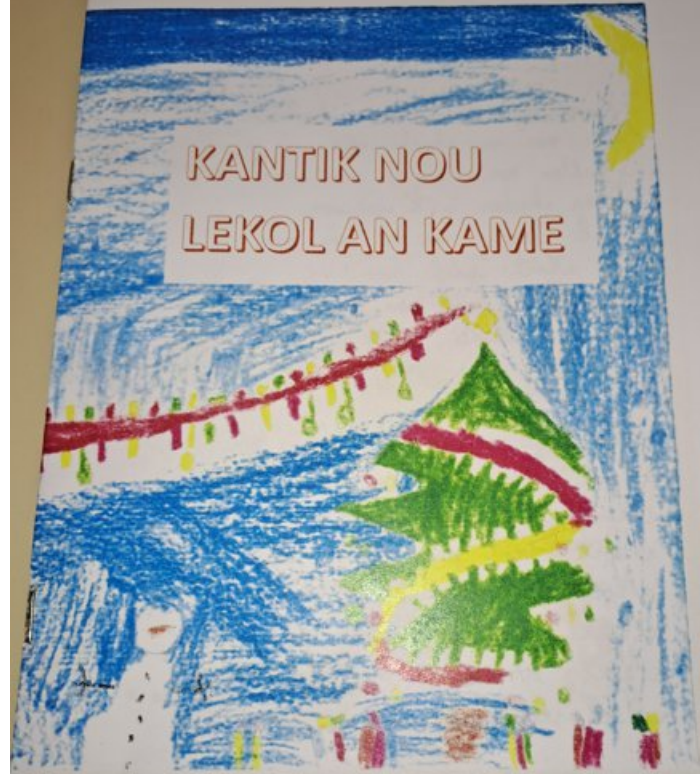
III

Mon filao, beau filao  
Que j'aime ta ramure.  
La pluie s'empresse de t'arroser  
Mon filao, beau filao  
Que j'aime ta ramure.

IV

Mon filao, beau filao,  
Tu chantes d'allégresse.  
Quand par les vents tu te balances  
Ton chant rappelle une romance.  
Mon filao, beau filao  
Tu chantes d'allégresse

# KANTIK NOU LEKOL AN KAME



## Petit papa Noël

C'est la belle nuit de Noël  
La neige étend son manteau blanc  
Et les yeux noirs vers le ciel  
À genoux les petits enfants  
Avant de fermer les paupières  
Font une dernière prière



## Petit papa Noël

Quand tu descendras du ciel  
Avec des jouets par milliers  
N'oublie pas nos petits cailloux  
Mais avant de parler  
Il faudra bien te causer  
D'abord tu vas arriver au front  
C'est un peu à cause de moi



Il me tarde tant que le jour se lève  
Pour voir si tu m'as apporté  
Tous les beaux joujoux que j'ai vus en rêve  
Et que j'ai commandés



Le marchand de sable est passé  
Les enfants vont faire dodo  
Et tu vas pouvoir commencer  
Avec ta liste sur le dos,  
Au son des cloches des églises,  
La distribution de surprises

LOEWS J03

Et quand tu seras sur ton beau nuage  
Viens d'abord dans notre maison  
Je n'ai pas été tous les jours très sage  
Mais j'en demande pardon.

Un chœur chante Noël

Manmay - la pram hantich - la  
 Pou nou sa chanté Noël  
 Maillon nos voir et nos coeurs  
 Pour chanter à l'unisson  
 Lel bagay nou m' pou nou  
 Le Noël péyé nou - on  
 Pandan dé zè nou ouvè  
 Annon chanté Noël

Noël, hi sa'w pòti la nou  
 Noël vini fortifié nou  
 Noël vini soulagé nou  
 Noël vini pou djèri nou  
 Noël vini pou klèré nou  
 Noël vini soulagé nou  
 Noël hi sa'w pòti la nou  
 Noël vini pou djèri nou



JOËL  
 JOËL



Lanouvel nou li

Noël à la Martinique sé Noël ori sé Noël ori  
 Noël à Rivière-Pilote sé Noël ori sé Noël ori  
 Noël pa bô an Kamé sé Noël ori sé Noël ori  
 Noël adun libel - la sé Noël ori sé Noël ori

Lanouvel nou li fini violans - lan manmay - la  
 Lanouvel nou li fini arselman !

Refrain

Lanouvel nou li la nou bantè la manmay - la  
 Lanouvel nou li la nou karbou - a

la la la...

Une adaptation de:  
 Vérité éternelle de E. Mona

# Catalogue 25-26 des dispositifs académiques en arts plastiques et éducation musicale - Extraits

*Arts & Mer 6*  
*Lignes d'Océan*

Cycles 1, 2, 3  
ULIS collège  
SEGPA

Dispositif :  
25D9720233

avec la mission  
LVRC

Année de la MER  
avec le PNMM/OFB  
Martinique

- S'engager dans une démarche de projet **artistique** et scientifique
- Assoir des compétences en vue de développer celles des élèves
- Interroger et problématiser les grandes questions liées à la mer :
  - Se mobiliser dans des actions citoyennes autour de la protection de l'environnement marin
  - Développer une première culture maritime : un patrimoine vivant valorisé, une histoire de la navigation dans la Caraïbe, un héritage Kalinago, la yole et le gommier
  - Être sensible aux sons de la mer
  - Connaître et comprendre le rôle indispensable de l'océan sur la planète
  - Comprendre en quoi la mer est un espace de vie et d'activités humaines
  - Source d'énergies

**DIMENSION ARTISTIQUE**

- Créer une production artistique : **chorégraphique, plastique, visuelle, oralisée, scénique**
- Mettre en place une exposition. Restituer une création dansée et contée

**DIMENSION SCIENTIFIQUE ET EDD**

- Engager sa classe/son école dans une démarche de développement durable
- Faciliter l'acquisition de savoirs scientifiques liés au milieu marin

A.P./DANSE ORALITÉ SCIENCES/EDD

*ANÉMA : Analyse de films*

EAC MDL  
INTERDEGRE

**HISTOIRE & CARNAVAL**  
QUAND LE CARNAVAL NOUS RACONTE NOTRE HISTOIRE

H-G EAC LVR  
INTERDEGRE

avec la mission  
**HISTOIRE-GEOGRAPHIE**  
et l'IPR HIST-GEO

# Catalogue 25-26 des dispositifs académiques en arts plastiques et éducation musicale - Extraits

## DÉVELOPPEMENT DU CHANT CHORAL À L'ÉCOLE (DCCE) ET SPECTACLE VIVANT

Contes musicaux et spectacle vivant



Ma copine  
Gaia  
N1

Un poirier  
m'a dit  
N2

Module : 17444



Module : 17445



Module : 17446

Dispositif :

25D9720140  
Myla et  
l'arbre-bateau  
N2+

Le voyage  
de Nyamba



N1: niveau 1 : chants courts et simples

N2: chants plus longs - ambitus plus large

N2+: chants plus longs - ambitus plus large

N3: niveau 3 : chants courts et simples

Choeur Académique



## BÈLÈ D'HIER ET D'AUJOURD'HUI

Bèlè d'hier et d'aujourd'hui

Danser en s'inspirant du Bèlè sur des musiques d'aujourd'hui

Projet innovant issu du PREAC "Patrimoine culturel immatériel et création contemporaine : L'exemple de la Caraïbe"

# Mémoire du PEAC de l'élève: un imagier au CP- 1ere de couverture et page « Bonbon péyi » pour une interaction lecteur-auditeur

Merci à Mme PINARD



# D'autres pistes pour la mémoire du PEAC de l'élève

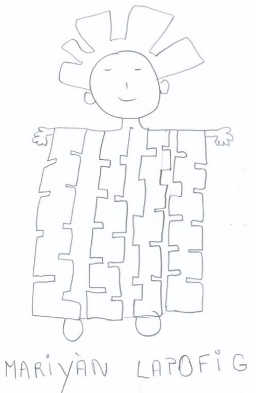
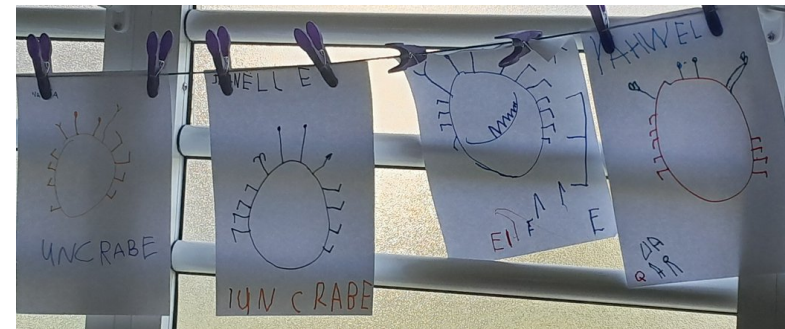
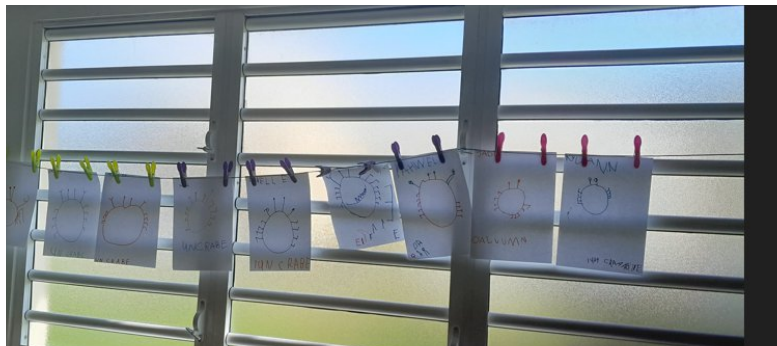
- **Exploiter le cahier de vie** en maternelle (ou s'en inspirer aux cycles 2 et 3).
- **Enrichir le cahier de poésie/chants** avec:

⇒ des fiches de lecture;

⇒ de petits articles (texte/image) rendant compte des sorties, des expositions réalisées ou visitées, des œuvres rencontrées, des artistes découverts, des enquêtes menées...

⇒ Des dessins, des coloriages de l'élève lui-même, livres ou en appui d'un thème ...

⇒ ...



# Etablissement labellisé au niveau 2 « Dynamique »

## Passage en revue des critères du niveau 2 :

en complément des critères du label de niveau 1

- 1: Le PEAC de l'école mobilise **au moins 5 des 8 domaines possibles** : arts visuels et patrimoine, cinéma et audiovisuel, CSTI (culture scientifique, technique et industrielle), histoire et mémoire, EMI (Éducation aux médias et à l'information), livre et lecture, musique, spectacle vivant.
- 2: Le PEAC de l'école considère la continuité au niveau des temps de la vie de l'enfant : **des moyens sont communs au temps scolaire et au temps périscolaire** (accès aux livres, à la bibliothèque, possibilité de prêt de livres sur temps périscolaire, partage de répertoires de chants, accès partagé à des expositions, outil mémoire de l'élève témoignant d'activités sur temps périscolaire...).
- 3: Le PEAC de l'école considère la continuité au niveau des temps de la vie de l'enfant : **des projets sont communs au temps scolaire et au temps périscolaire** : expositions, spectacle...
- 4: Le PEAC de l'école considère la **continuité dans le parcours scolaire au-delà de l'école et/ou du cycle** : des actions sont communes aux élèves de niveaux ou de cycles différents (au moins 2 des 3 niveaux suivants: école maternelle/école élémentaire/collège ).

# Etablissement labellisé au niveau 3 « Rayonnant en territoire »

## Passage en revue des critères du niveau 3 :

en complément des critères des labels de niveau 1 et 2

- 1: Le PEAC de l'école mobilise **au moins 6 des 8 domaines possibles** : arts visuels et patrimoine, cinéma et audiovisuel, CSTI (culture scientifique, technique et industrielle), histoire et mémoire, EMI (Éducation aux médias et à l'information), livre et lecture, musique, spectacle vivant.
- 2: **Un calendrier d'actions est élaboré en début d'année scolaire avec quelques acteurs du territoire** : bibliothèque municipale ou territoriale, public de proximité (séniors), professionnels divers témoignant de leurs métiers à travers des rencontres préparées, personnes témoignant de l'histoire récente...
- 3: **Un partenariat est mis en place avec les structures associatives et municipales de proximité afin de faciliter l'information des familles et des élèves pour un accès aux pratiques artistiques et culturelles en dehors du temps scolaire** : information au conseil d'école, en réunion de rentrée, plaquettes d'information, affichage en école, information via les outils de communication de l'école (cahier de liaison, outils numériques de communication...).

## Quelques exemples de partenariats

### temps scolaire/temps périscolaire/temps extrascolaire

- Basse-Pointe, Hauteurs Bourdon: **rencontres littéraires à partir d'une sélection d'ouvrages disponibles au prêt en bibliothèque municipale** – Les familles sont invitées – La rencontre a lieu dans un espace mis à disposition par la mairie.
- Marin, écoles/Hommes et Territoire: **autour de la journée de la tenue traditionnelle**: exploitation en lecture en classe de la ressource mise à disposition par la mission LVRc (support documentaire numérique); l'association organise une double exposition (exposition permanente avec des écrits documentaires dans les lieux de la vie collective; exposition temporaire d'objets, de fruits...) sur le thème des tenues et de la vie d'antan avec un défilé d'élèves en tenue traditionnelle pendant le temps scolaire.
- Rivière-Pilote/Sainte-Anne: **nuits de la lecture**. A l'initiative du collège de Rivière-Pilote, prestations artistiques d'élèves du premier et du second degré devant les familles sur le thème national. Les textes sont bilingues (français ou créole). Forte implication des classes du parcours excellence créole.
- **Décoration des écoles ajustées aux fêtes calendaires**, fabrication sur temps périscolaires de décors et d'accessoires pour des spectacles divers.
- Rivière-Pilote, Josseaud, école élémentaire: **exposition conjointe temps scolaire/temps périscolaire sur le thème « Non au harcèlement »**. Dessins sur temps périscolaire, textes et visites de l'exposition sur temps scolaire.

# Des outils du partenariat pour le 100% EAC:

- Projet d'école,
- PEAC de l'école, de l'élève (implique de renseigner ADAGE),
- PEDT et plan mercredi
- Conseil d'école (avec invitation du responsable du périscolaire – NS du 03-10-25)
- Information et mobilisation des familles (réunions, flyers, invitations ...)
- Permettre à l'élève de s'engager sur tous les temps éducatifs et reconnaître cet engagement dans son PEAC (tenue de son outil mémoire, lectures à un public sur temps scolaire ou en dehors, inscription en bibliothèque, réalisation de décors, accessoires, participation à un spectacle à une exposition...)
- ...

# La procédure et le calendrier

**Candidater au moyen du formulaire académique**

**Préparer un dossier numérique** qui sera présenté à la commission académique chargée de se prononcer – **Préparer la présentation de ce dossier** devant la commission (un mercredi )

**Présenter son dossier devant la commission :**  
15 minutes de présentation – 15 minutes d'échanges – vers avril;  
prévoir d'inclure des représentants de la municipalité dès le niveau 1 et d'autres partenaires à partir du niveau 2

**Décision du jury – Arrêté rectoral – Cérémonie de remise du label**

**Label valable 3 ans avec possibilité de candidater chaque année à un niveau supérieur**

# REMERCIEMENTS

- Aux CPD EAC, au réseau des REAC (Référentes en EAC des circonscriptions), à l'ERUN de la mission.
- A la DRAAC.
- Aux missions académiques.
- Aux écoles et aux enseignants.
- Aux municipalités et aux autres structures intervenant sur les temps éducatifs complémentaires au temps scolaire.

# Annexes

- Site EAC1D
- Catalogue 2025-26 des dispositifs académiques en arts plastiques et éducation musicale
- Projet académique 23-26
- Note de service du 03-10-25 relative à la place et au rôle du responsable du périscolaire dans le conseil d'école
- Les enquêtes 25-26 de la mission histoire-géographie