



**ACADÉMIE
DE MARTINIQUE**

*Liberté
Égalité
Fraternité*

REUNION DES PROFESSEURS d'ESPAGNOL Lycée

MARDI 28 SEPTEMBRE 2021

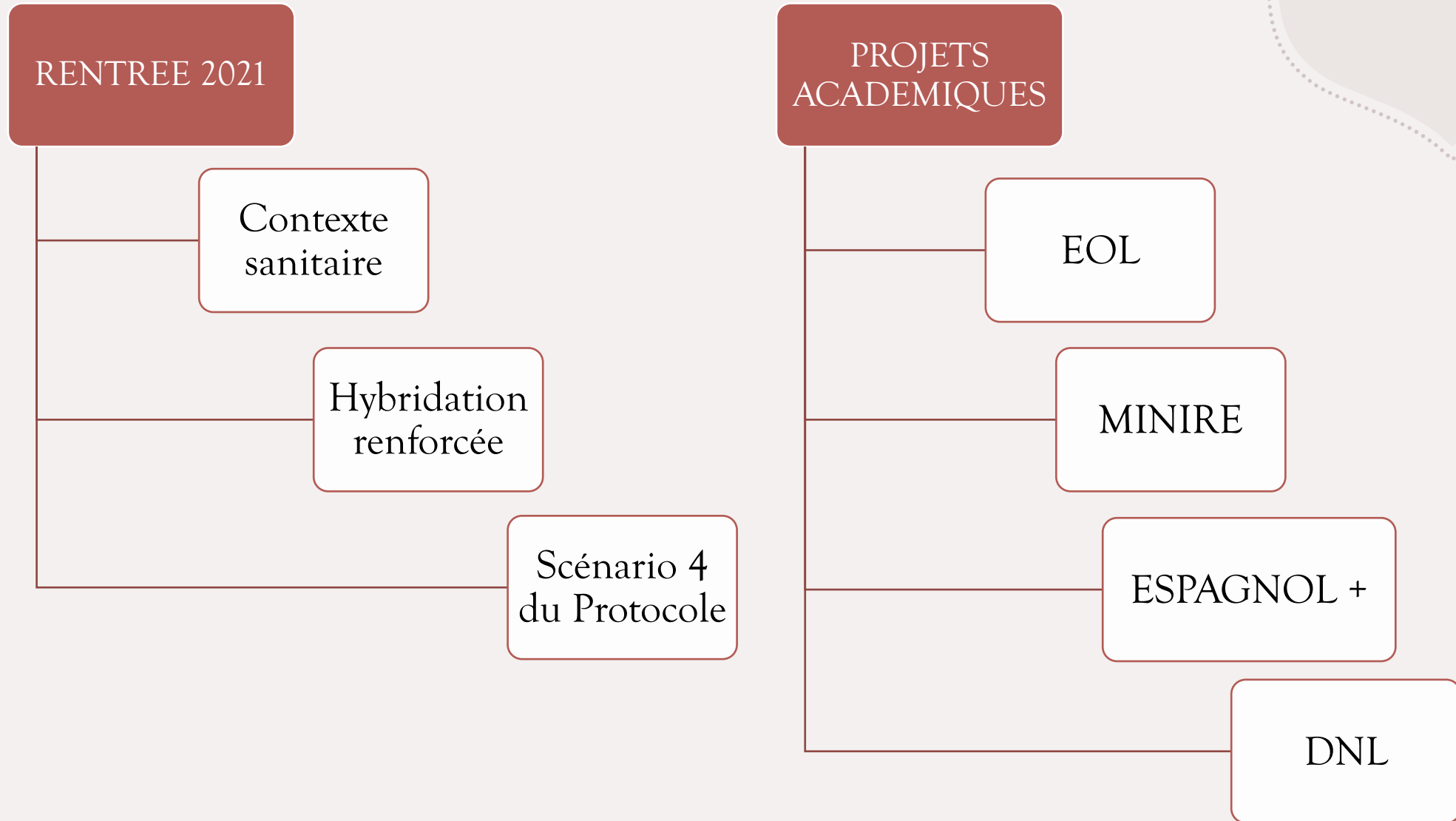
M. ALAIN LACAZE
IA-IPR D'ESPAGNOL

ORDRE DU JOUR

- ♦ Mot de bienvenue
- ♦ L'entrée en 2^{nde}
- ♦ Réforme de l'évaluation du cycle terminal
- ♦ EDS LLCER
- ♦ Projet d'évaluation
- ♦ Questions diverses



MOT DE BIENVENUE



L'ENTREE EN 2^{nde}

RAPPELS

Crise sanitaire (N+3) : remédiation

Niveau (A2 dans au moins 2 activités langagières)

Progression annuelle

> Transition collège-lycée / Transition cycle terminal

EVALUATIONS DIAGNOSTIQUES

Tous les niveaux mais en particulier en 2^{nde}

Objectifs :

- ♦ Connaître le niveau des élèves à l'entrée au Lycée
- ♦ Orienter et adapter sa progression et ses objectifs pédagogiques
- ♦ Préparer la remédiation et la différenciation

Evaluations diagnostiques – 2^{nde}

♦ CO

« María Teresa »

Audiolingua María Teresa

[Lien vers Quizinière ici](#)

♦ CE/EE

« Hace mucho que no nos vemos »

[Lien vers Quizinière ici](#)

♦ EOc « Presentarse »

Hace meses que no nos vemos



Primer día de clase

Es mi segundo año en este colegio y me encuentro muy a gusto. Nos han puesto en un aula¹ nueva, pero no me preocupa demasiado. [...]

Mis compañeros están entrando y nos saludamos. Hace meses que no nos vemos y me alegra reencontrarme con ellos. [...] Lucía entra en clase [...] y se acerca corriendo a saludarme. No ha cambiado nada²: sigue con³ esas gafas tan grandes, las pecas⁴, las preguntas... Y las órdenes...

–Hola, César, ¿cómo estás? [...] ¿Estás contento de verme? [...] Este año nos ponemos delante, que ya estoy harta de no enterarme de nada⁵. [...] Mira, nos sentamos aquí –ordena–. En primera fila.

Santiago García-Clairac (escritor español),
El libro de Hanna, 2003.

1. ils nous ont mis dans une salle de cours - 2. du tout - 3. elle a toujours - 4. les taches de rousseur - 5. j'en ai assez de ne rien comprendre

Modalité 1

Compte-rendu en Français

Modalité 2

QCM (Quizinière par exemple)

Exemples de QCM :

- La persona que habla se llama :

▣ Teresa ▣ Marta ▣ María Teresa

- Vive en :

▣ Quito ▣ México ▣ España

- La ciudad dónde vive está:

▣ al Este ▣ en el Centro ▣ al Norte

- Ella enseña en la universidad a jóvenes:

▣ extranjeros ▣ aventureros ▣ viajeros

- Sus alumnos vienen de:

▣ Panamá y EEUU ▣ Reino Unido ▣
Canadá y EEUU

- A la chica le gusta :

▣ Coser ▣ Leer ▣ Cantar ▣ Escribir ▣
Cocinar ▣ Bailar ▣ Vivir ▣ Correr

- ¿Qué actividad practica cada día?

▣ Coser ▣ Leer ▣ Cantar ▣ Escribir ▣
Cocinar ▣ Bailar ▣ Vivir ▣ Correr

Modalité 3

Questionnaire

Exemple de questionnaire

- ¿Cómo se llama la señora?

- ¿De dónde es? (país/ ciudad)

- ¿Cuál es su profesión?

- ¿Dónde trabaja?

- Precisa la nacionalidad de sus
estudiantes.

- Cita las cuatro actividades que le gusta
hacer.

- ¿Con qué frecuencia practica la segunda
actividad?

Grille d'évaluation CO - 2nde

Niveau CECRL	POINTS	INFORMATIONS RELEVÉES
A1	2,5	Nombre/ciudad
A1 +	5	Profesión
A2	7,5	Gustos/Actividades practicadasX2
A2 +	10	Actividades practicadasX4/ origen de los estudiantes

Modalité 1

Compte-rendu en Français

Niveau CECRL	POINTS	INFORMATIONS RELEVÉES
A1	2,5	Vuelta a clases (thème)
A1+	5	Cómo se siente César
A2	7,5	Encuentro con Lucía
A2+	10	Carácter de Lucía y argumento para sentarse en primera fila

Modalité 2

QCM (Quizinière par exemple)

Exemples de QCM :

1/ En su primer día de clases, César se siente :

muy bien fatal así así

2/ César está en el colegio desde hace :

1 año 2 años 3 años

3/ Hace mucho tiempo que Lucía lleva gafas :

verdadero falso

4/ Hace poco que Lucía y César se conocen :

verdadero falso

5/ El adjetivo que mejor describe el carácter de Lucía es :

divertida autoritaria tranquila curiosa pesada

6/ Lucía prefiere sentarse en primera fila porque :

con sus gafas no ve nada quiere comprender mejor las clases

Exemple de sujet :

Habla de tu primer día de clase. (5 líneas)

(asignaturas, compañeros, profesores, horarios...)

	CONSTRUCTION	LANGUE
A1	Peut amorcer une production écrite avec des notes non articulées (énumération).	Produit un écrit mais avec de nombreuses erreurs dont la lecture est peu aisée et un lexique pauvre
A2	Production courte mais cohérente avec quelques mots de liaison	Produit un texte globalement compréhensible mais avec des erreurs et un lexique limité

EOc Se présenter, parler de sa famille, de ses goûts, de ses loisirs

Modalité 1 > Présentiel

« Presentarse », faire connaissance avec le groupe

Modalité 2 > Distanciel : visio

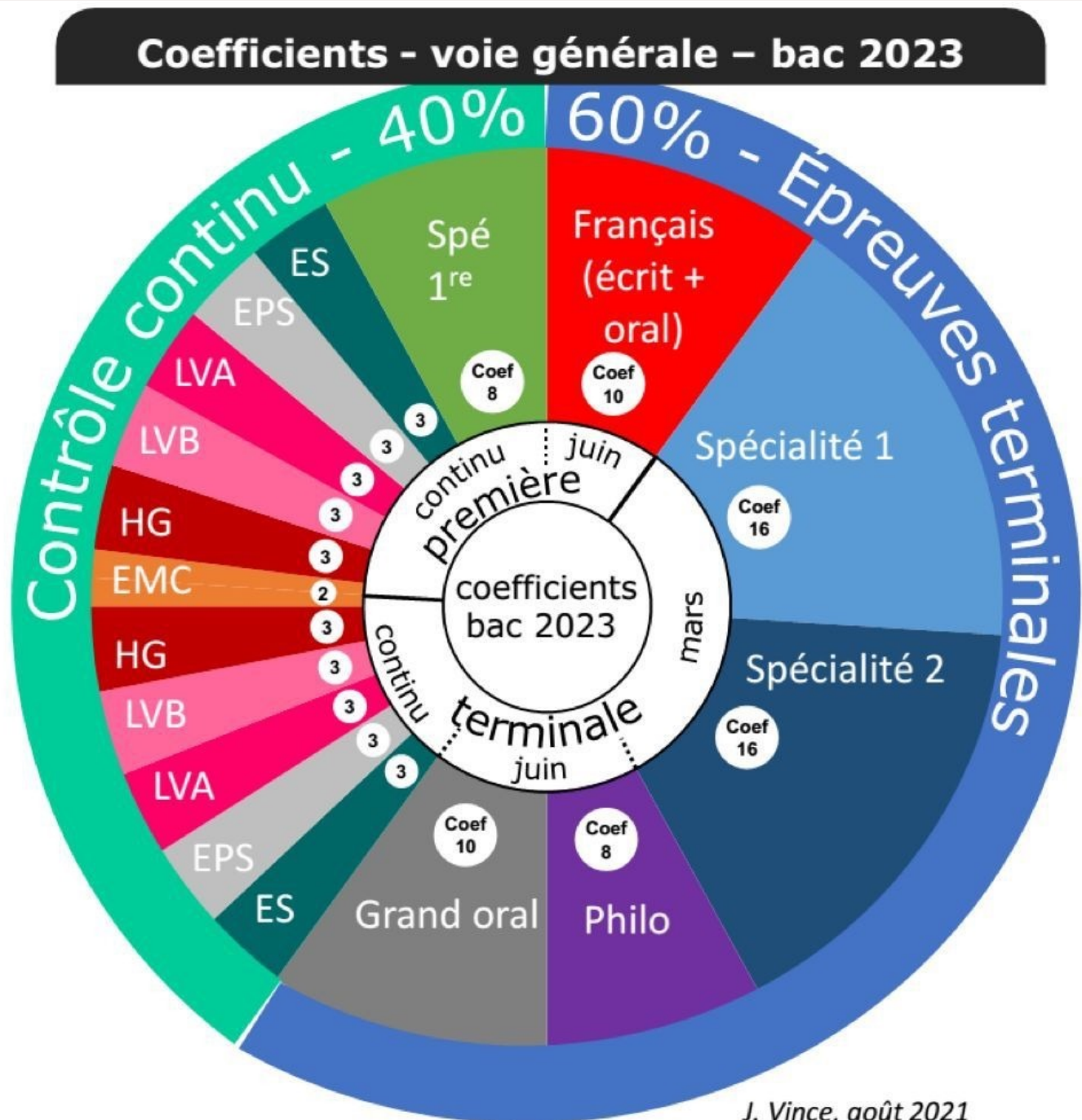
Avec la caméra pour faciliter l'évaluation

Modalité 3 > Distanciel : classe inversée

En autonomie, proposer une vidéo de présentation et demander aux élèves d'imiter le modèle pour se présenter dans une vidéo de présentation personnelle. La vidéo exemple pourra faire l'objet d'un QCM notamment pour que l'élève distingue les différentes parties d'une présentation.

	AISANCE	PRONONCIATION	LANGUE
A2 +	3 pts S'exprime sans notes, présentation fluide	3 pts Prononciation satisfaisante, parle fort	4 pts Peu d'erreurs, vocabulaire approprié
A2	2 pts Utilise ses notes, présentation convenable	2 pts Quelques incursions de l'accent français, parle assez fort	3 pts Quelques erreurs qui ne gênent pas la compréhension, vocabulaire limité
A1	1 pt Lis ses notes sans établir de contact visuel	1 pt L'accent français est très marqué	1 pt Des erreurs qui nuisent à la compréhension, vocabulaire pauvre

REFORME DE L'ÉVALUATION DU CYCLE TERMINAL



J. Vince, août 2021

Sources : [note de service du 28/07/2021](#)

GUIDE DE L'ÉVALUATION

Préambule commun

Pour une
culture
commune de
l'évaluation

Evaluation =
transparente,
explicite, diversifiée
Appréciations
explicites

Contrôle continu :
Égalité de traitement
des élèves

Evaluations à
visée certificative

Différents types d'évaluation :
diagnostique, formative,
sommative

Processus
d'évaluation

Chiffrée ou non
Dans et hors la classe



GUIDE DE L'EVALUATION

Langues vivantes

Evaluation positive, valorise les acquis, adossée au CECRL

Travail collaboratif des équipes, interlangues aussi

Professeur : degré d'acquisition des connaissances et compétences, guide la progression pédagogique

Livret scolaire

Elève : indication de sa progression - Importance du feedback

BNS

Supports authentiques, ancrés

Multiples possibilités d'évaluer : projets, exposés, "devoirs sur table"

Expression orale : le numérique

Evaluation équilibrée de toutes les activités langagières (au moins 3 évals dans au moins 3 AL)

GUIDE DE
L'ÉVALUATION
EDS LLCER
ESPAGNOL

Évaluation équitable,
diversifiée, juste et
transparente

Travail collaboratif des
équipes, interlangues
aussi

Traduction : pas un
exercice isolé

Lien étroit entre évaluation et
entraînement - stratégies
transférables

Évaluation positive, valorise
les acquis, critériée (CECRL)

Elève : Importance du
feedback

Attestation de langue vivante

- ♦ indique le niveau atteint par le candidat en LV A et en LV B, et précise ce niveau pour chacune des activités langagières, au regard du CECRL,
- ♦ niveau déterminé par le résultat obtenu à une évaluation spécifique organisée par les professeurs de LV A et LV B à l'intention de leurs élèves en fin de cycle terminal.
- ♦ Evaluation en quatre parties, de poids égal dans le résultat global du candidat, visant à évaluer les quatre activités langagières définies par le CECRL. Pour l'expression orale en continu et en interaction il faut organiser une interrogation orale.

Enseignement de spécialité d'espagnol (EDS) Langues, littératures et cultures étrangères et régionales (LLCER)

En classe de 1^{ère} - 4h/semaine

- ♦ 2 thématiques
 - Circulation des hommes et des idées
 - Diversité du monde hispanophone
- ♦ 2 œuvres intégrales
- ♦ Une œuvre filmique (fortement conseillée)

En classe de Tle - 6h/semaine

- ♦ 3 thématiques
 - Représentations culturelles: entre imaginaires et réalités
 - Dominations et insoumissions
 - L'Espagne et l'Amérique latine dans le monde: enjeux, perspectives et création
- ♦ 3 œuvres intégrales (dont 2 œuvres littéraires et une œuvre filmique obligatoire)

PROGRAMMES LIMITATIFS ET EVALUATIONS EDS

En classe de 1^{ère}

- Programme inchangé
- Rajout de l'œuvre « *La Zapatera Prodigiosa* » de Federico García Lorca
- Evaluation orale sur dossier pour les élèves qui abandonnent en fin de 1^{ère} sur dossier (coef 8)

En classe de terminale

- Programme inchangé
- Evaluations : synthèse (CE/EE) et épreuve orale (mars coef 16)
- Allègement du dossier à présenter
- Grand Oral (coef 10)

GRAND ORAL

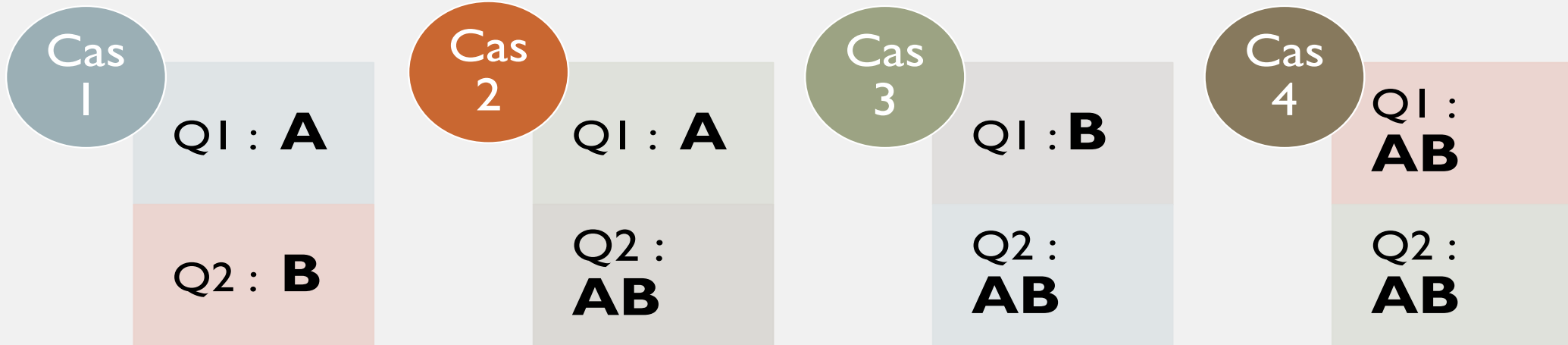
Pistes de réflexion pour le travail avec les élèves

- ♦ Se renseigner sur le 2^{ème} EDS choisi par vos élèves
- ♦ Prendre connaissance des points des programmes et des axes des EDS qui permettraient une transversalité
- ♦ Accompagner les élèves dans la réflexion
- ♦ Prévoir des temps de travail sur les questions
- ♦ Consacrer des temps pour le travail d'expression orale des élèves en français et la langue cible
- ♦ Encourager les élèves à s'exprimer en partie en espagnol afin d'avoir des points bonus

Questions du Grand Oral

L'ÉLÈVE PRÉPARE DEUX QUESTIONS PORTANT SUR LES DEUX SPÉCIALITÉS

4 situations de questions au choix pour deux spécialités A et B ; AB représente une question transversale aux deux spécialités.



Le jour de l'épreuve, le jury choisit une des deux questions préparées par le candidat.

3. Le projet d'évaluation (1/2)

- Travaillé collégalement en conseil d'enseignement = 2 demi-journées libérées en 2021
- Validé en conseil pédagogique
- Présenté en CA, au plus tard le 22 octobre 2021 – diffusé aux familles et aux élèves
- Principes communs de l'évaluation dans l'établissement
 - types d'évaluation et objectifs propres
 - Modalités, critères d'évaluation au regard des attendus
 - Etapes clés d'évaluation : quels temps d'évaluation communs à plusieurs groupes d'élèves ? Quelle programmation à l'échelle de l'établissement ?
 - Définir les principes de l'évaluation formative (en cours de processus) / sommative (en fin de processus), dont certaines seront certificatives (cadre du contrôle continu)
- Démarche concertée dans l'établissement qui associe tous les acteurs
- Accompagnement des IA-IPR référents

3. Le projet d'évaluation (2/2)

- Outils partagés entre pairs = cadre de référence dans l'établissement/le bassin
 - Cohérence des pratiques
 - Responsabilité du professeur
 - Sous la responsabilité du chef d'établissement, garant du processus
- Socle et déclinaison disciplinaire
 - Attendus des programmes par année, sur le cycle terminal
- Communiqué aux élèves et à leurs parents le plus tôt possible dans l'année scolaire
 - Compréhensible et simple
 - Équitable
 - Anticipable

QUESTIONS
DIVERSES



¡GRACIAS A TODOS!

¡Ánimo!

M. Alain LACAZE, IA-IPR
alain.lacaze@ac-martinique.fr

<https://site.ac-martinique.fr/espagnol/>