

UF21/ EC21 I

Se former à la scolarisation des
élèves BEP

Isabelle DEBREUVE

Le 16 et 17 janvier 2023



DIPLÔME INTER UNIVERSITAIRE EDUCATION ET ENSEIGNEMENT (DIU2E)

- ◇ Cette formation permet :
 - de développer les compétences professionnelles attendues en vue d'une titularisation en tant que professeur ou conseiller principal d'éducation (CPE)
 - de contribuer à l'adaptation aux futures fonctions des professeurs stagiaires

Votre perception de l'inclusion scolaire



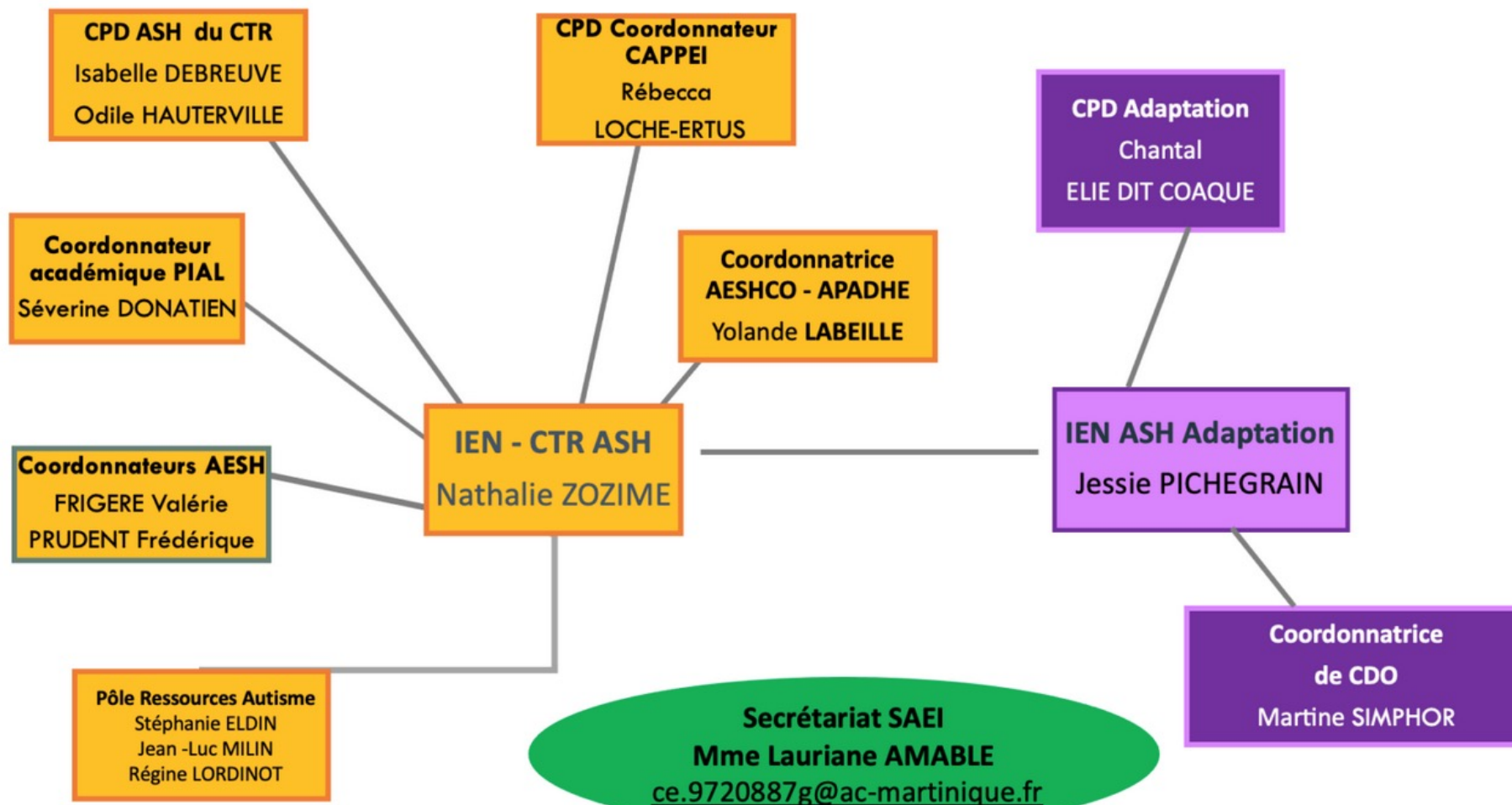
Vous avez quelques minutes pour répondre à ce questionnaire en ligne
Nous prendrons ensuite le temps de revenir sur vos réponses

Fiche de présentation du formateur

Isabelle DEBREUVE ATHANASE

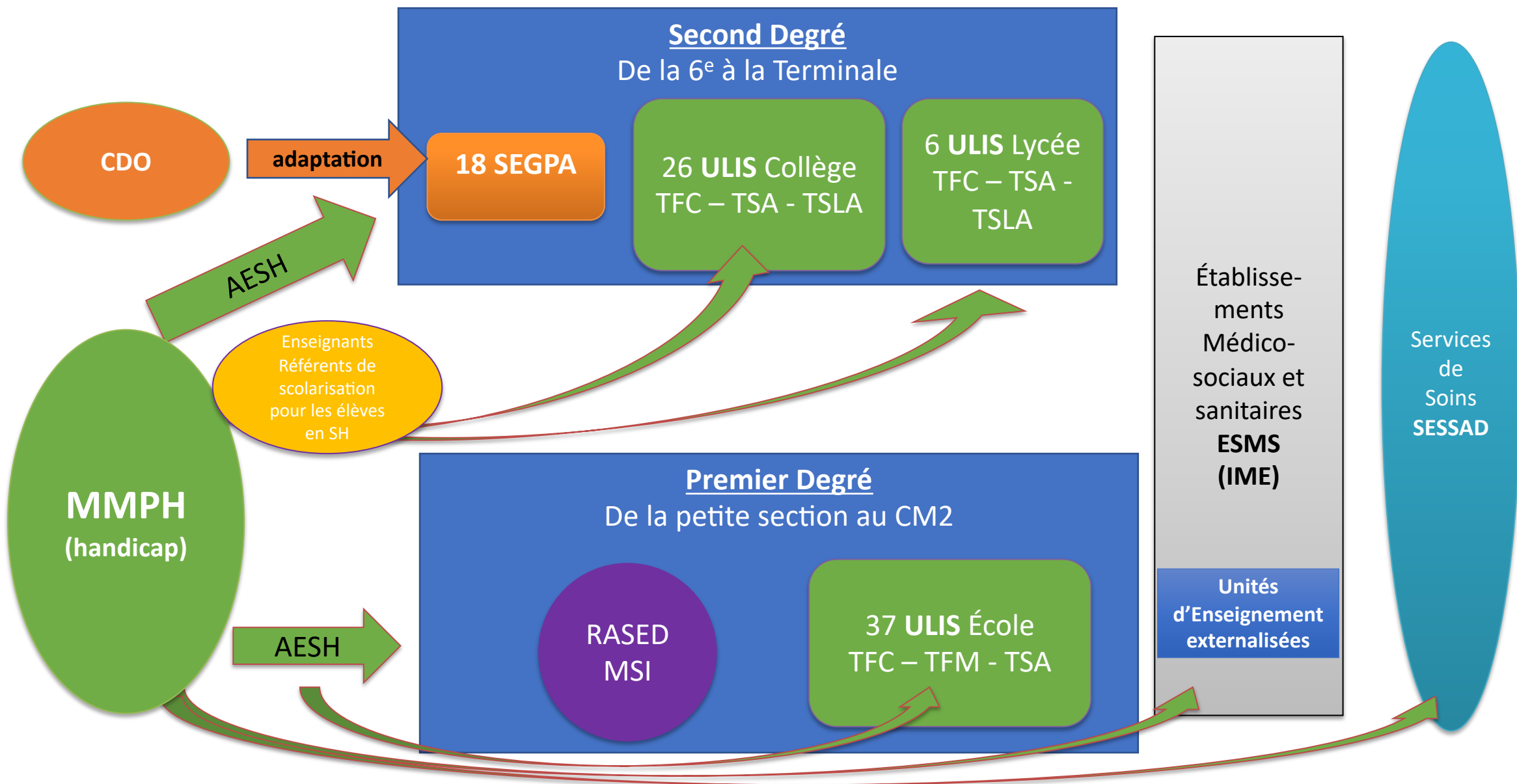
- Professeur des écoles depuis 2001
- Conseillère pédagogique maternelle en 2014
- Conseillère pédagogique ASH depuis 2017
- Formateur académique sur la question des difficultés à expression comportementale
- Chargée des ULIS du 2nd degré
- Coordinatrice des formations du pôle ASH 972

Le pôle inclusif de l'académie de Martinique



Adresse: Rectorat site de Kerlys, 5 Rue Saint Christophe,
Fort-de-France 97200, Martinique

Les dispositifs et les structures de l'ASH





Entrer par le besoin
Pas par la difficulté ou le handicap

L'île déserte

Partageons quelque chose à propos de nous...

Aujourd'hui on vient de vous apprendre que vous devez partir dans 1h sur une île déserte.

Puisque nous allons parler de « BESOINS » vous devez choisir un objet et un seul que vous emporterez avec vous.

Vous avez 5 mn pour y réfléchir et pour nous le présenter en nous expliquant en quoi il répond à un de vos besoins fondamentaux.



Cet exercice vient de faire émerger le concept de besoin :

BESOIN ?

A 3D white figure is sitting on a large, thick red question mark. The figure is in a thoughtful pose, with its hand resting on its chin. The background is plain white.

*Les besoins
recouvrent
l'ensemble
de tout ce qui
apparaît*

*-nécessaire,
-indispensable
-vital*

À tout être vivant

Existe-t-il des
besoins
éducatifs
d'après vous ?

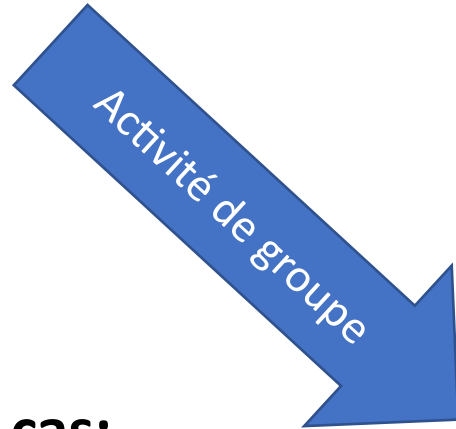
***Le besoin éducatif** est ce qui est **nécessaire pour se développer, pour grandir, pour apprendre et se réaliser** mais tenant compte des particularités de **chacun**.*

On ne peut bien accompagner un élève sans vraiment le connaître, donc se préoccuper de ses besoins.

Oui mais comment identifier ses besoins ?

30'

Besoin # difficulté

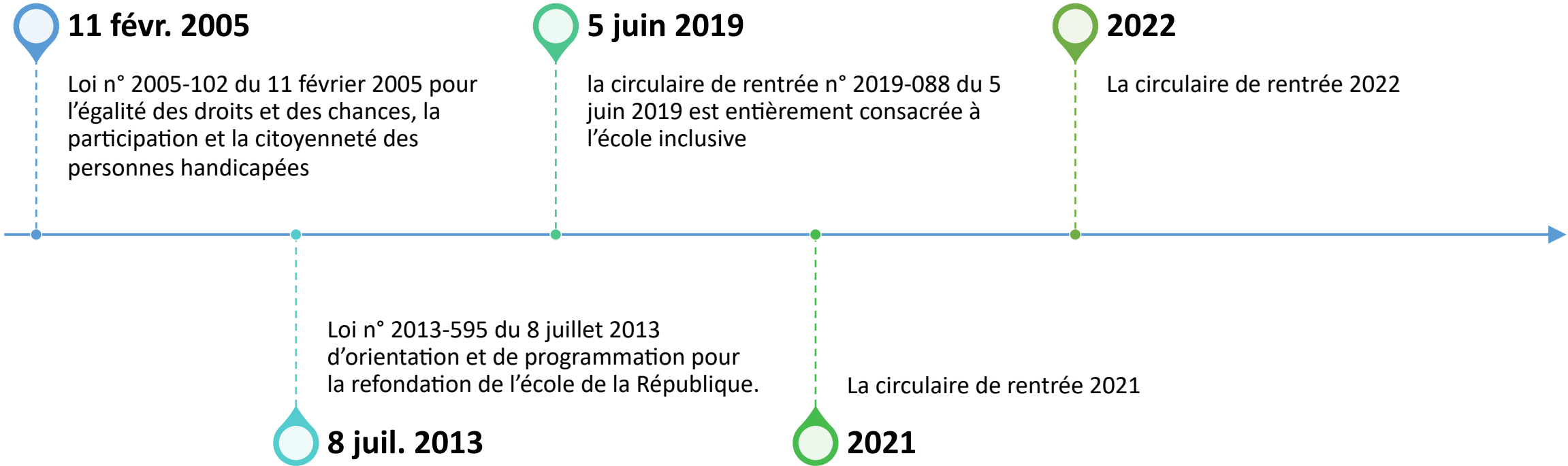


Etude de cas:

Après avoir lu le **portrait de Sophie**, vous proposerez des éléments d'adaptation pour **une séance de mathématiques** à laquelle vous souhaiteriez faire participer SOPHIE.

Vous identifierez:

- l'activité et sa durée
- les modalités de travail choisies
- les difficultés que vous appréhendez ainsi que leurs solutions



11 févr. 2005

Loi n° 2005-102 du 11 février 2005 pour l'égalité des droits et des chances, la participation et la citoyenneté des personnes handicapées

5 juin 2019

la circulaire de rentrée n° 2019-088 du 5 juin 2019 est entièrement consacrée à l'école inclusive

2022

La circulaire de rentrée 2022

8 juil. 2013

Loi n° 2013-595 du 8 juillet 2013 d'orientation et de programmation pour la refondation de l'école de la République.

2021

La circulaire de rentrée 2021

La loi d'orientation et de programmation pour la refondation de l'école de la République

L'école inclusive doit s'adapter aux besoins de tous les élèves et aux besoins de chacun d'entre eux, dans un environnement scolaire prenant en compte les spécificités de chaque parcours.

Code de l'éducation Article L111-1

« L'éducation est la première priorité nationale. Le service public de l'éducation est conçu et **organisé en fonction des élèves et des étudiants**. Il contribue à **l'égalité des chances** et à lutter contre les **inégalités sociales et territoriales en matière de réussite scolaire et éducative**. Il reconnaît que **tous les enfants partagent la capacité d'apprendre et de progresser**. Il veille à **l'inclusion** sans aucune distinction. Il veille également à **la mixité** des établissements d'enseignement. Pour garantir la réussite de tous, l'école se consacre à **l'égalité de territoires et au lien social**, **soit leur origine sociale**. Elle s'enrichit et se conforte par le dialogue et la coopération de la communauté éducative.

Principe d'éducabilité de tous

Pour la petite histoire...

Visionnez une première fois cette vidéo

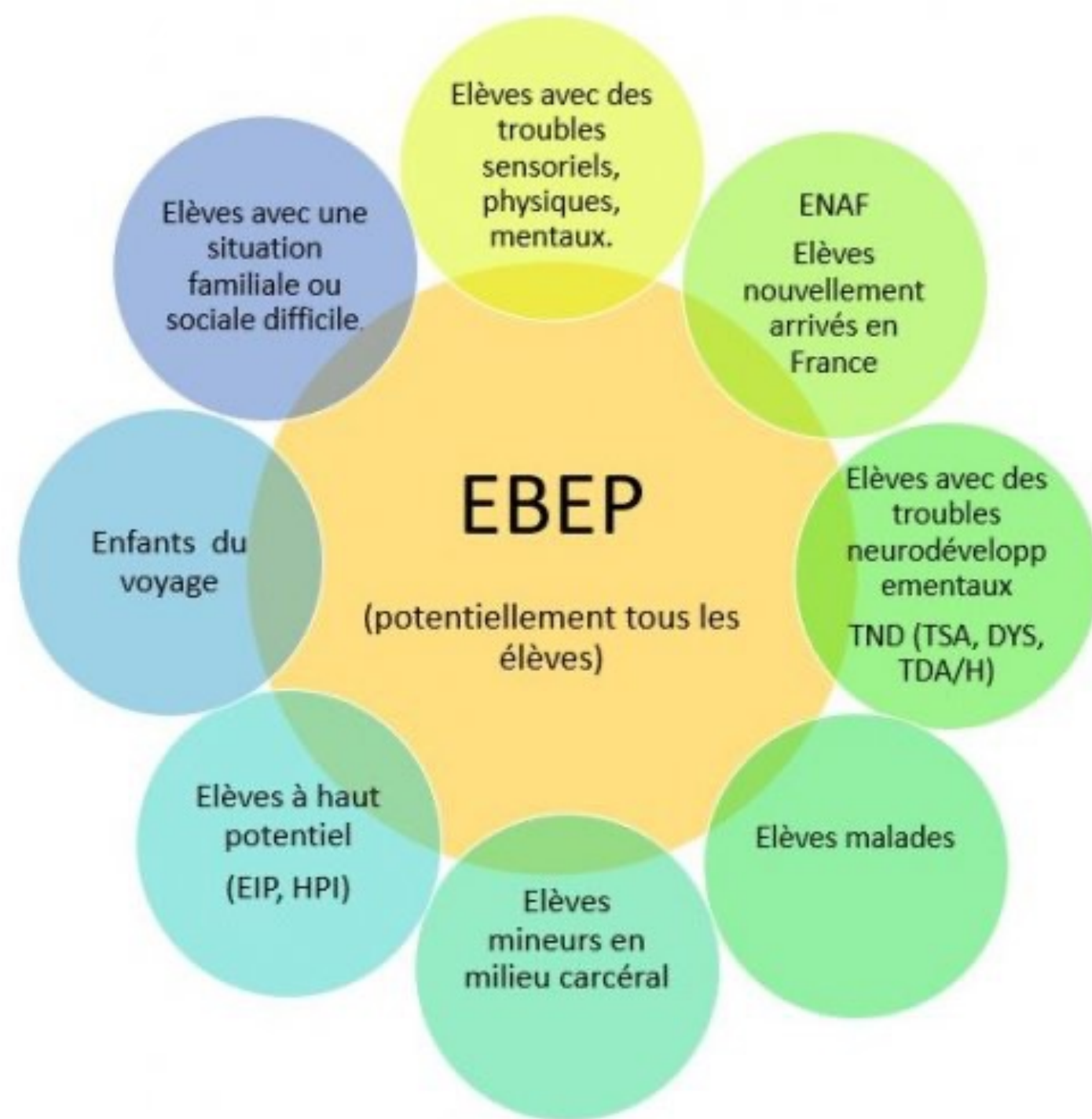


Visionnez une seconde fois cette vidéo en essayant d'en dégager les informations essentielles

https://www.youtube.com/watch?v=O-kD_TNik5M

Les élèves à besoins éducatifs particuliers, qui sont-ils?

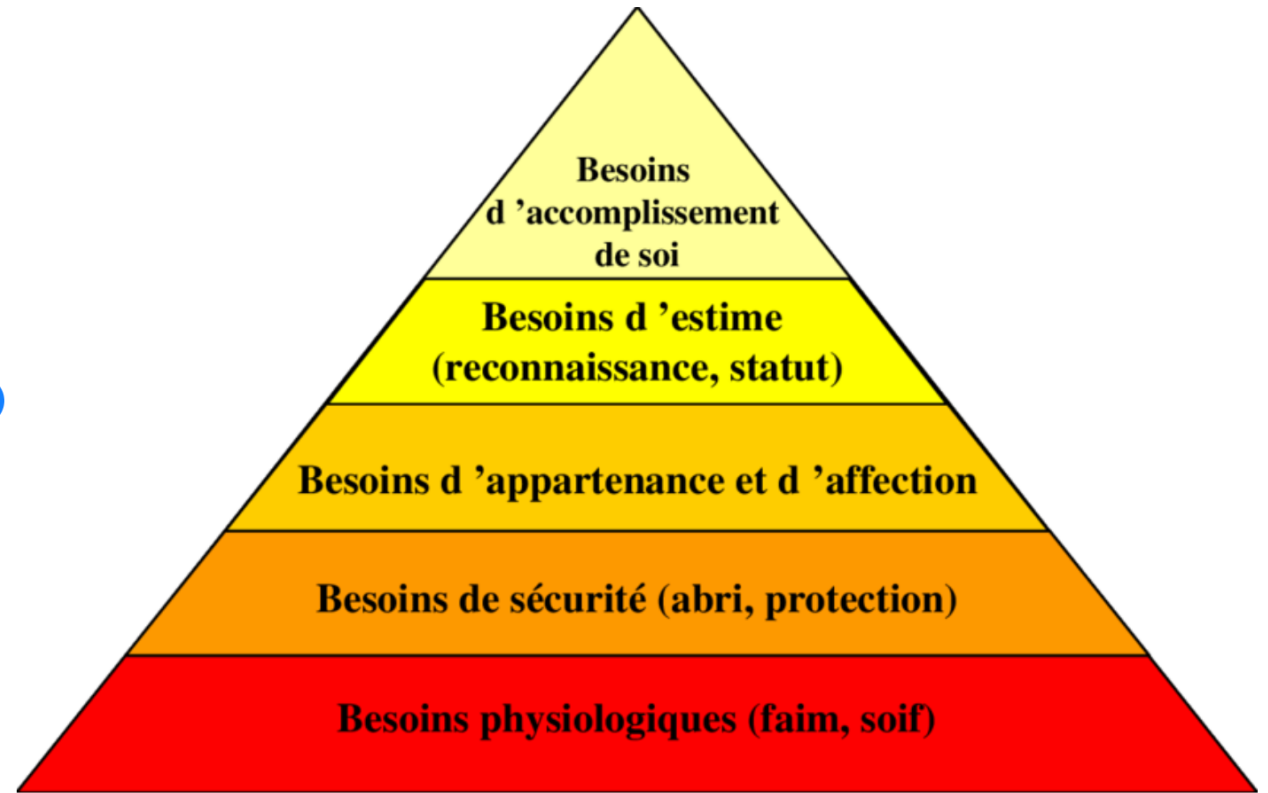
Depuis 2003, on retrouve cette catégorisation des élèves à BEP



Le besoin éducatif: un concept complexe

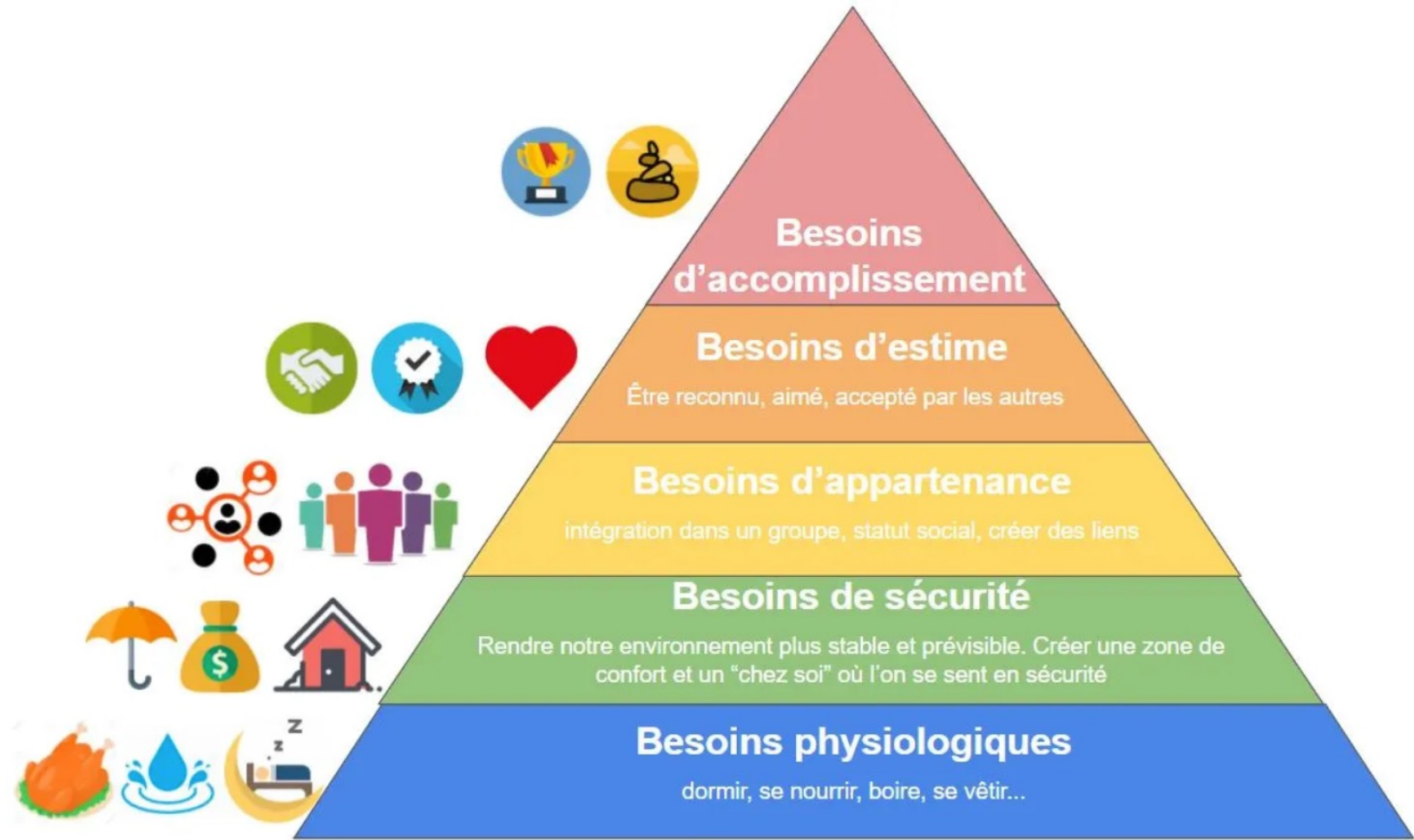
Selon Maslow, les besoins humains sont organisés selon une hiérarchie où, à la base se trouvent les besoins physiologiques élémentaires et à son sommet, les besoins affectifs et sociaux.

Ce sont ces besoins qui créent la **motivation** humaine.



Schématisation de la hiérarchie des besoins selon MASLOW [MASLOW 54]

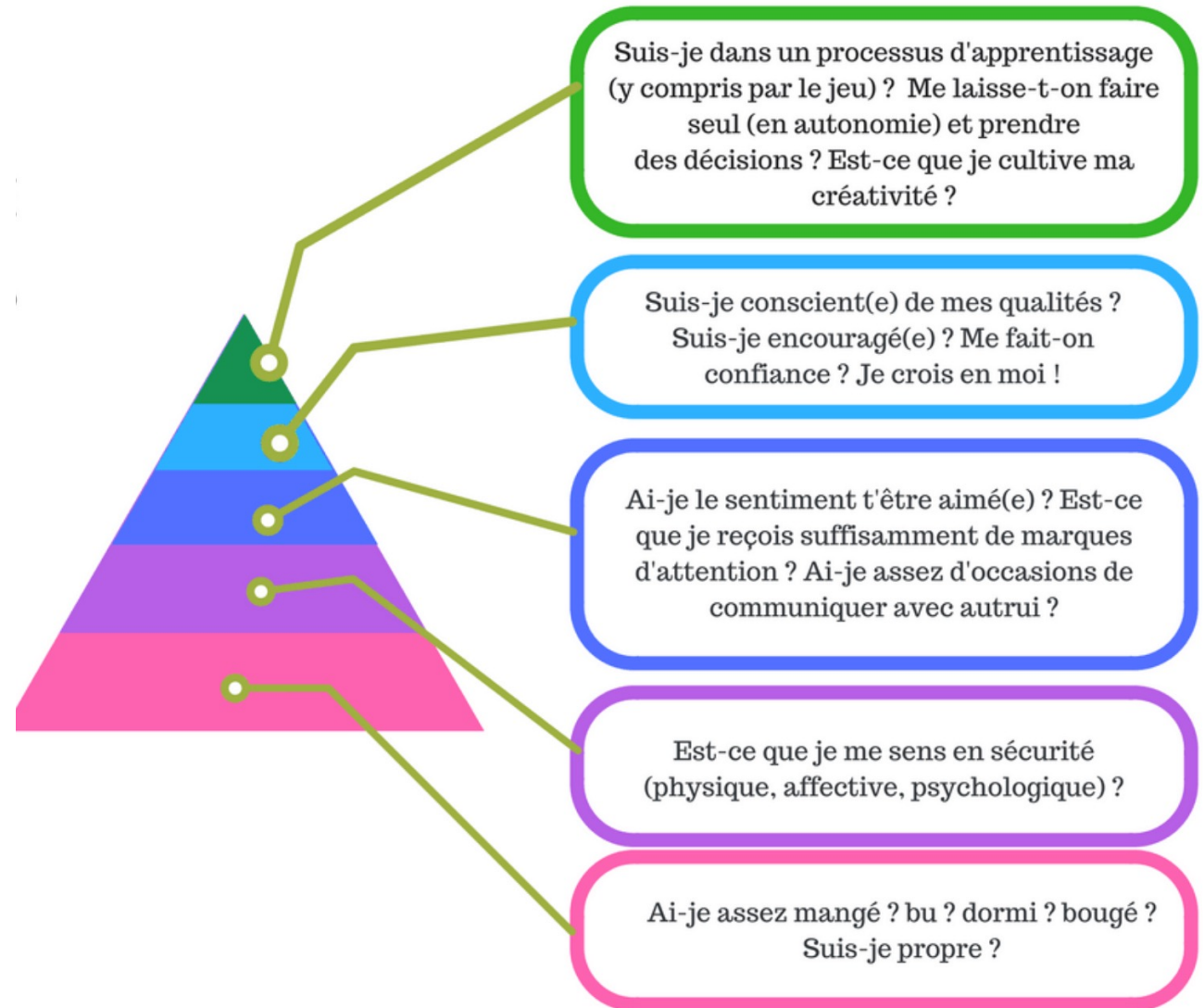
Échanges de pratiques



Comment l'enseignant peut-il répondre aux besoins de ses élèves à chaque niveau ?

Ma pyramide des besoins

Comprendre pourquoi une situation me met mal à l'aise, me procure du stress, me démotive....





Focus sur le handicap

LES ASPECTS HISTORIQUES

Dans l'antiquité

La difformité est le signe de la colère des Dieux à l'égard des hommes.

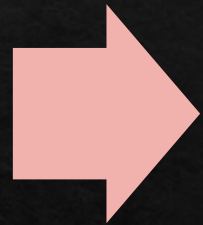
Pour se protéger: le rejet, l'abandon, afin que les dieux reprennent la vie de ceux qui ont subi leur courroux et qui annoncent des catastrophes.

“Exposer” un enfant, c'était le laisser à l'abandon, en pleine nature.
Les infirmités sont également le signe d'une faute.

Dès cette époque, la maladie mentale est cachée. On lui attribue parfois un sens divin.

Au Moyen-Age

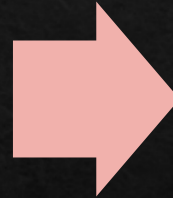
Les pauvres, les voleurs et les handicapés sont assimilés dans la catégorie des indigents, ceux qui n'ont rien, qui manquent des choses les plus nécessaires à la vie.



Ce sont aussi ceux dont on a peur et que l'on méprise, parce qu'ils représentent un risque pour notre sûreté, parce qu'ils peuvent attaquer à tout moment les citoyens qui ont ce qu'il faut pour vivre, parce qu'ils sont peut-être contagieux...

Du XVIème au XIXème siècle

Le développement de la médecine correspond également à un nouvel ordre social garanti par les médecins, et selon lequel toutes les personnes anormales doivent être regroupées, enfermées, mises à l'écart.



Certaines deviennent de véritables curiosités de foire,; la pratique d'exhibition perdure jusqu'au XXème siècle.

Au XXème siècle

Les premières personnes atteintes d'une déficience permanente vers lesquelles les premières préoccupations médicales et de rééducation se sont tournées sont les victimes de la guerre de 14-18.

Les deux guerres donnent naissance à des handicapés-héros que la nation prend en charge et protège.



<https://www.youtube.com/watch?v=T265KMyjRAo>

Loi du 26 mars 1882 : elle établit l'enseignement gratuit, laïque et obligatoire pour tous.

Suite à cette loi, les écoles se retrouvent confrontées à **la diversificité des enfants**.

Le terme « arriéré » devient « éduicable ».

Loi du 15 avril 1909 : elle crée les classes et écoles autonomes de perfectionnement.

Mr Binet et Mr Simon créent le 1^{er} test d'intelligence permettant de remplir les classes de perfectionnement.

1919 : les termes d'exclusion et d'orientation sont institutionnalisés.

A cette époque, les enseignants étaient titulaires du CAEA (Certificat d'aptitude à l'enseignement des élèves arriérés).

1955 arrive le concept d'**enfance inadaptée** → **Création des GAP (groupes d'aides psychopédagogique)**, avec l'psychologue scolaire, l'rééducateur psychopédagogique, l'rééducateur psychomotricien.

En même temps se créent les **SES** (Sections d'Education Spécialisée), en annexe des collèges.

Loi du 30 juin 1975 : Elle reconnaît aux personnes handicapées plusieurs droits : Droit à l'éducation / Droit à la formation professionnelle / Droit au travail / Droit à l'intégration sociale - La notion d'assistance disparaît au profit de celle de solidarité

Loi du 10 juillet 1989 (Loi d'orientation et d'éducation) :

elle réaffirme le principe du droit pour tous à l'éducation et développe 2 concepts : **L'adaptation et l'intégration**. → Le réseau émerge / → Les CLIS voient le jour. → La SES se transforme en SEGPA. → Naissance des UPI dans les collèges et lycées

Comment vous *représentez*-vous le handicap ?



Le « handicap » est une catégorie qui convoque des représentations



Question:

Quels sont les mots, adjectifs et noms associez-vous au handicap ?

DES
REPRÉSENTATIONS
SOUVENT NÉGATIVES ET
PEU VALORISANTES

Lorsque l'on voit une
personne handicapée, on
pense à des notions
renvoyant à:



Le handicap
comme
construction
sociale



athlétisme
victoire
courses
Sportif
détermination
plein Un force
exploit
stade effort
Sport puissance
compétition
coureur
performance
entraînement

Que voyez-vous ?

- ◆ 1- Décrivez l'image sans l'interpréter ?
- ◆ 2. Que dégage cette photo ? (mots clés)



sportif
courses
coureur
sportif plein
entraînement
prothèses
athlétisme
puissance
Un
déttermination
Un
stade
puissance
effort
force
Sport
stade
victoire
handisport
force
performance
exploit
déttermination
Sport
handicapée
Sport
exploit
handicapée
plein
athlétisme
compétition
victoire

Faire évoluer les mentalités pour aller vers l'inclusion...



Origine étymologique :



Jeux de hasard et de pari : « la main dans le chapeau » (Hand in cap)



Course hippique ; égalisation des chances de victoire en avantageant ou désavantageant certains participants

Qu'est ce que le Handicap ?

« Hand in cap », → « main dans le chapeau ».

Jeu d'échanges d'objets personnels
Le handicap traduisait la situation négative, défavorable, de celui qui avait tiré un mauvais lot.



Un handicap est également utilisé dans une course hippique.

Le handicapeur attribue des poids différents pour égaliser toutes les chances.

Nommer et désigner pour catégoriser

Ce regroupement ou classement d'objet peut concerner les êtres humains et s'effectuer à l'aide d'une multitude de critères qui peuvent être entre autres



géographiques : origine, lieu ou région d'habitation (rural, urbain, breton..)



physiques :couleur de peau, de cheveux, taille, poids (petit, grand, blond..)à



sociaux et culturels : métier, pratiques de loisirs, moyen de déplacement (ouvrier, sportif, syndicaliste, ...)



fonctionnels : capacité, incapacité... (bricoleur, intelligent, ..)

De la catégorie...
aux représentations
et
valeurs



Chaque catégorie concentre des préjugés, des jugements qui traduisent le « regard que l'on porte sur l'autre » et qui constituent des représentations :



Par exemple, la « blonde », ...les « handicapées », les belges....



La catégorie n'a pas de valeur intrinsèque mais extrinsèque; c'est à dire qu'elle possède la valeur attribuée par les individus

Selon vous,
Dans quelle
proportion ?



Déficience
visuelle



Maladie
mentale
ou déficience
psychique



ce motrice

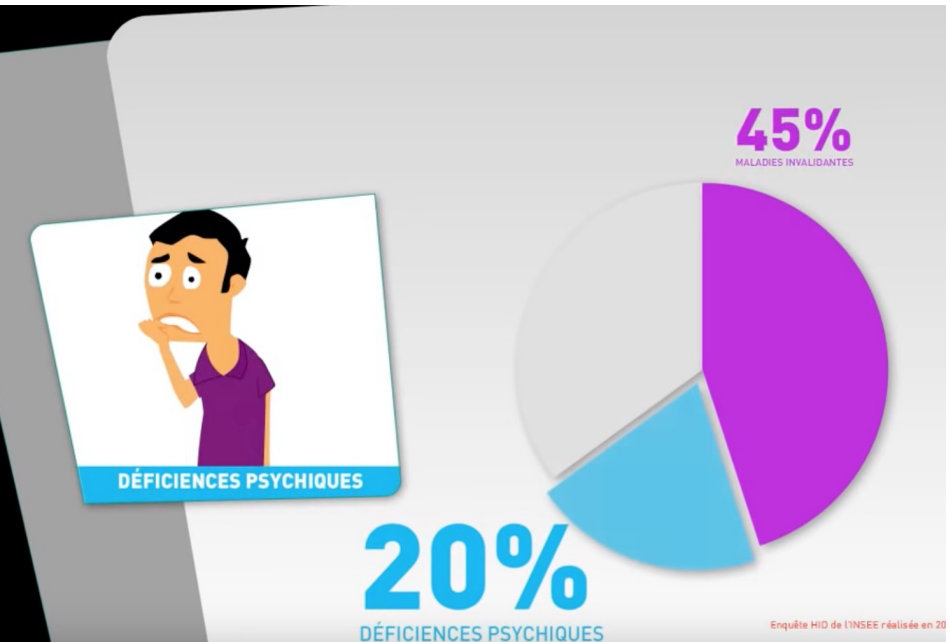
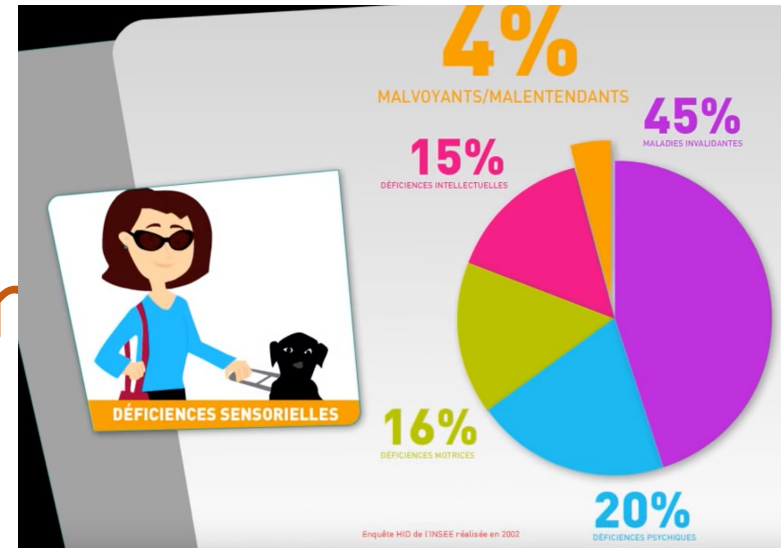
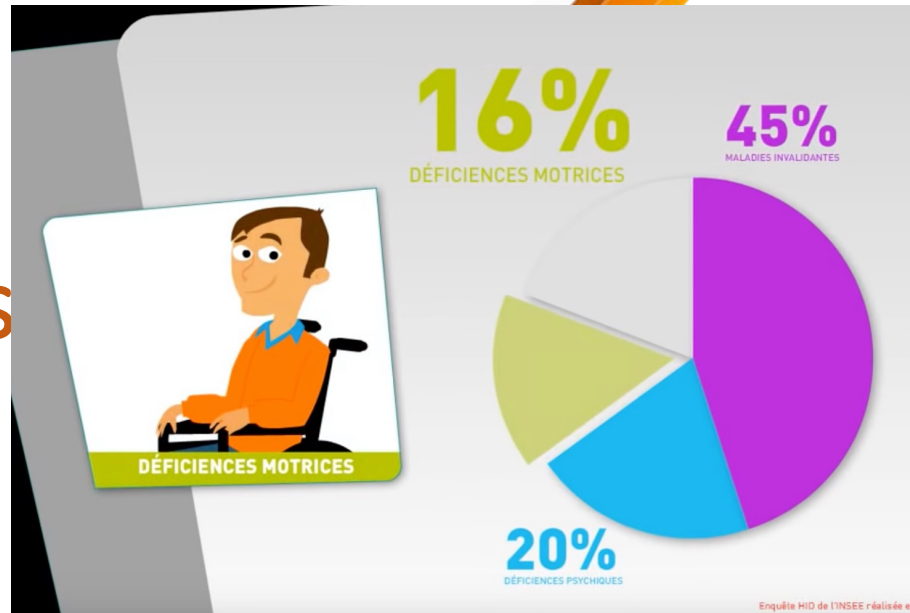
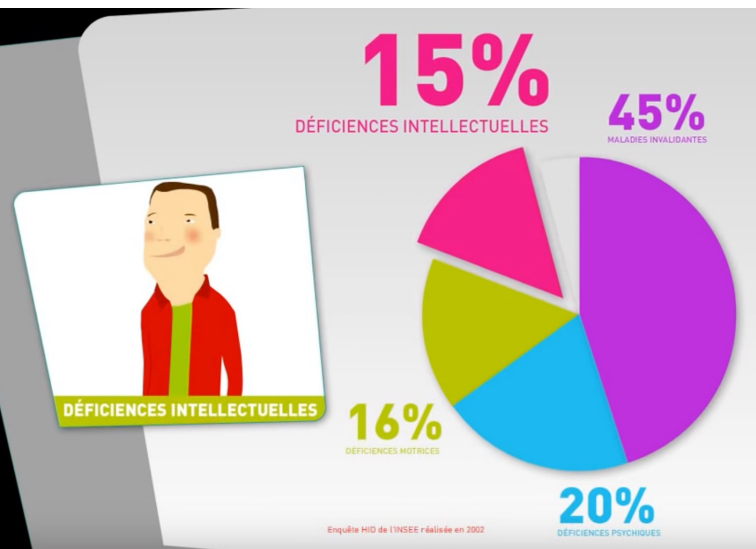


Handicap
mental
ou déficience
intellectuelle

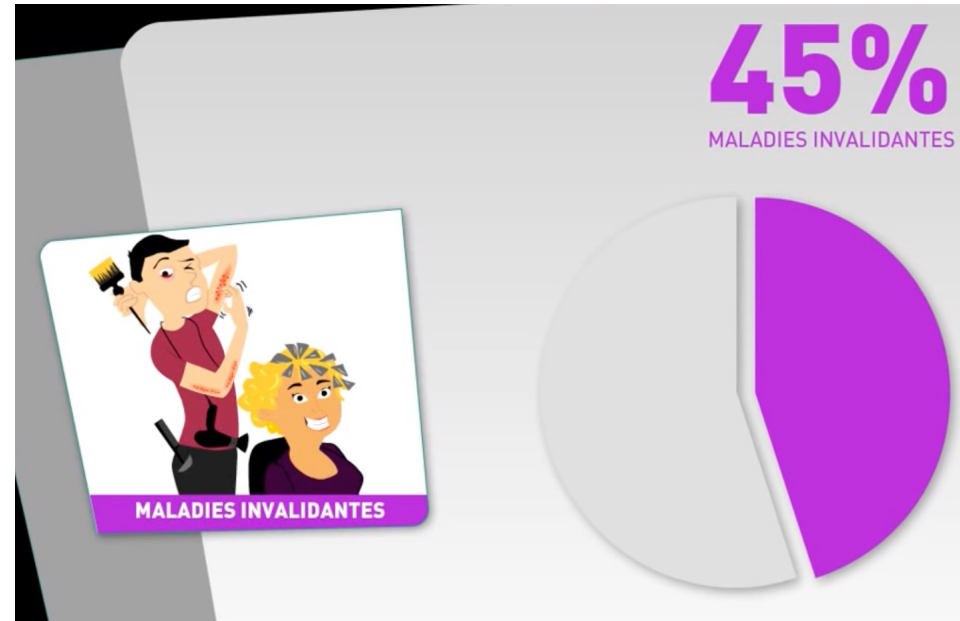
Les types de handicap

Déconstruire des
idées reçues...





**8 FOIS SUR 10
LE HANDICAP
BIEN QUE RÉEL
N'EST PAS VISIBLE**



VISIBLES

INVISIBLES

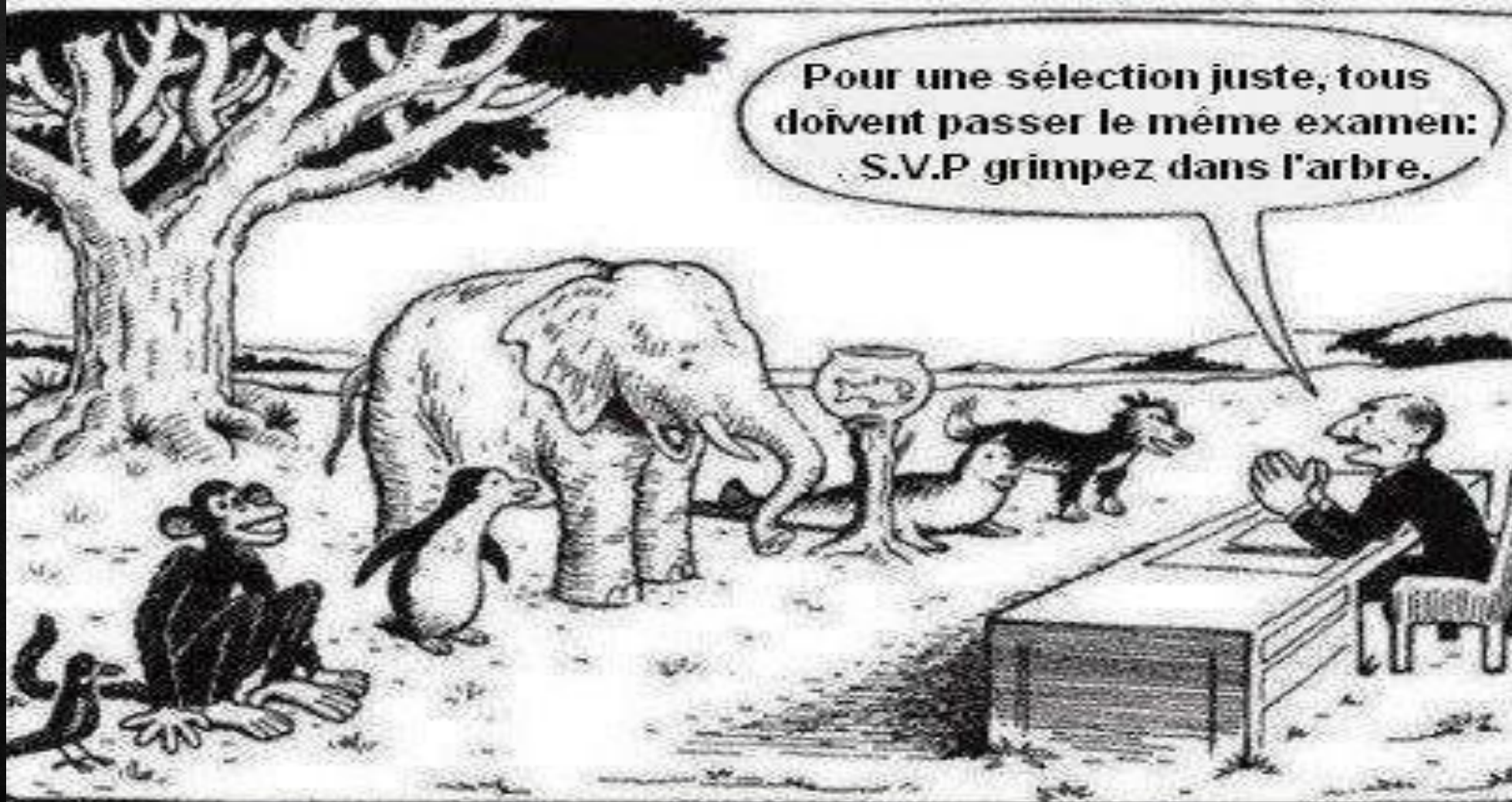


Qu'est ce que le



?

Quelques exemples, situations ..



Notre système d'éducation

De l'intégration à l'inclusion

L'intégration fait suite en France à la loi de 1975 qui pose l'obligation éducative que ce soit en école ou en établissement spécialisé.

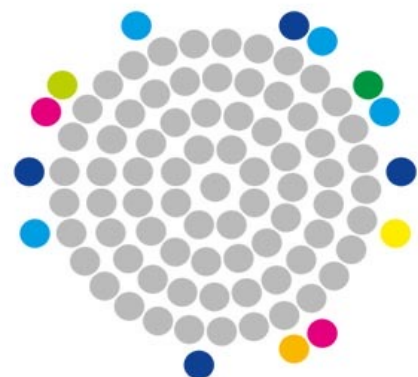
- L'élève handicapé peut être scolarisé à l'école. C'est à lui de s'adapter.

1975

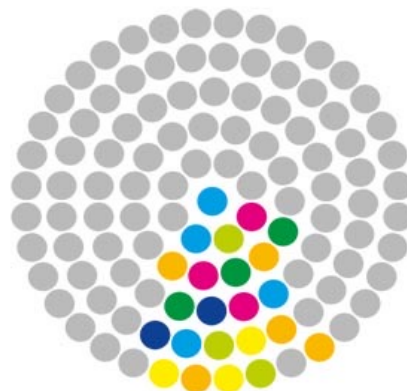
11 févr. 2005

Avec la loi du 11 Février 2005, c'est l'obligation de scolarisation qui est posée. Les textes internationaux et européens apportent les termes d'inclusion et de besoins éducatifs particuliers (BEP).

- L'élève en situation de handicap est scolarisé à l'école. C'est à l'école de s'adapter.



EXCLUSION



INTEGRATION



INCLUSION

Intégration :

Cela signifie dans le langage commun l'adaptation d'individus « différents » à un système dit *normal*

Inclusion :

L'inclusion met en lumière la place de « plein droit » de toutes les personnes dans la société, quelles que soient leurs caractéristiques et son Handicap

Dans **l'inclusion** il n'existe pas de groupe de personnes avec ou sans handicap, toutes les personnes présentent des besoins communs et individuels. L'égalité et la différence trouvent leur place, la diversité est la norme.

Une école inclusive

Loi n° 2013-595 du 8 juillet 2013 d'orientation et de programmation pour la refondation de l'École de la République.

◆ Le gouvernement est déterminé à faire de l'école inclusive l'école du 21^e siècle.

◆ Ainsi, la loi sur la Refondation de l'école promulguée le 8 juillet 2013, consacre pour la première fois le principe d'inclusion scolaire. Elle précise également que nous devons :

-Garantir à chaque enfant une place dans l'école de la République,

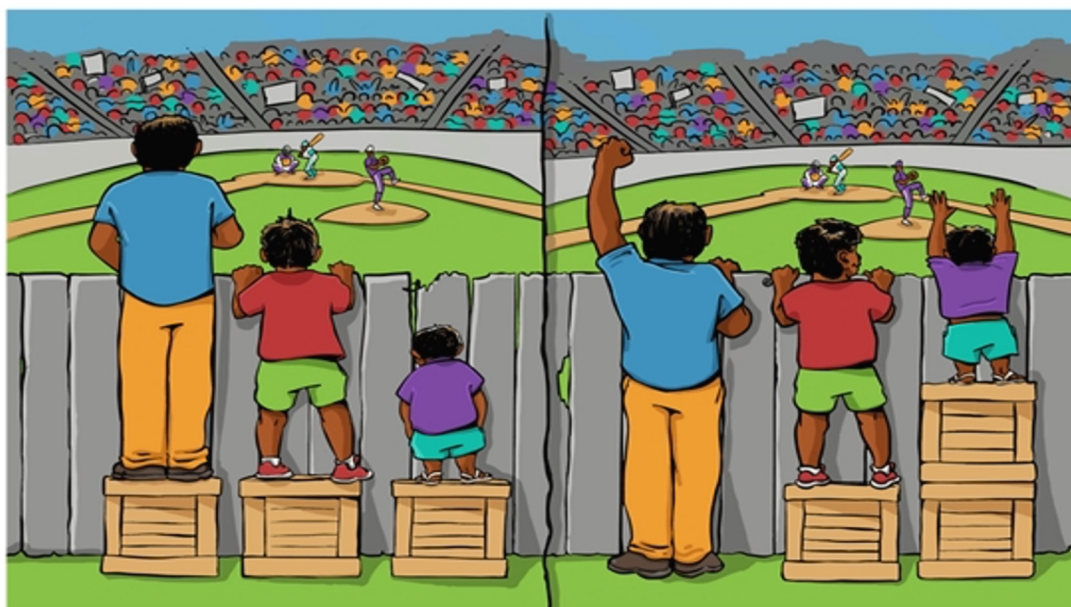
-Faire en sorte que cette école soit une « **école pour tous** », soucieuse de la réussite de tout élève, quel que soit leur handicap est un droit fondamental (Elèves en situation de handicap, présentant un problème de santé, une difficulté d'apprentissage, à haut potentiel, ...).



L'école inclusive:
une philosophie

Avoir pareil... ce n'est pas toujours juste !

Chacun a des besoins
différents. Si on donne
la même chose à tout le
monde, ça peut être
injuste.



Si les besoins de chacun sont pris en
compte, tout le monde peut apprendre dans
de bonnes conditions !

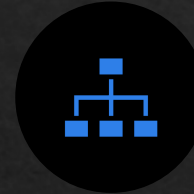


Connaître la Circulaire de rentrée 2019 – école inclusive

n° 2019 – 088 du 5-6-2019



CRÉATION D'UN
SERVICE
DÉPARTEMENTAL
ÉCOLE INCLUSIVE



ORGANISATION
DES PIAL



MIEUX
ACCUEILLIR LES
PARENTS ET
MIEUX
SCOLARISER LES
ÉLÈVES



RECONNAITRE LE
TRAVAIL DES
ENSEIGNANTS,
LES SOUTENIR ET
DÉPLOYER UNE
OFFRE DE
FORMATION
ACCESSIBLE



RENFORCER
L'APPARTENANCE
DES AESH À LA
COMMUNAUTÉ
ÉDUCATIVE



SIMPLIFIER LES
DÉMARCHES
POUR TOUS



MIEUX SUIVRE LES
PARCOURS
INCLUSIFS ET
ÉVALUER LA
QUALITÉ DES
ACTIONS



Création d'un service départemental Ecole inclusive

2019-2022 : création d'un grand service public pour accompagner sans délai les élèves

Les PIAL (pôles inclusifs d'accompagnement localisés) mettent en réseau les écoles et les accompagnants



Votre enfant est accueilli à l'école et accompagné sans délai.

OBJECTIFS :

- ✓ Réactivité plus forte dans la mise en place de l'accompagnement
- ✓ Meilleure réponse aux besoins pédagogiques de chaque élève, en lien avec son handicap
- ✓ Meilleure implication des accompagnants au sein de l'équipe éducative
- ✓ Meilleure coordination professeurs - accompagnants - intervenants médico-sociaux
- ✓ Accompagnement continu sur les temps scolaire et périscolaire
- ✓ Meilleure continuité primaire-collège-lycée



Les Pôles inclusifs d'accompagnement localisés

Rappel des 3 axes principaux de travail:



Un accompagnement humain près des BESOINS de chaque

Un accompagnement continu sur le terrain et périscolaire



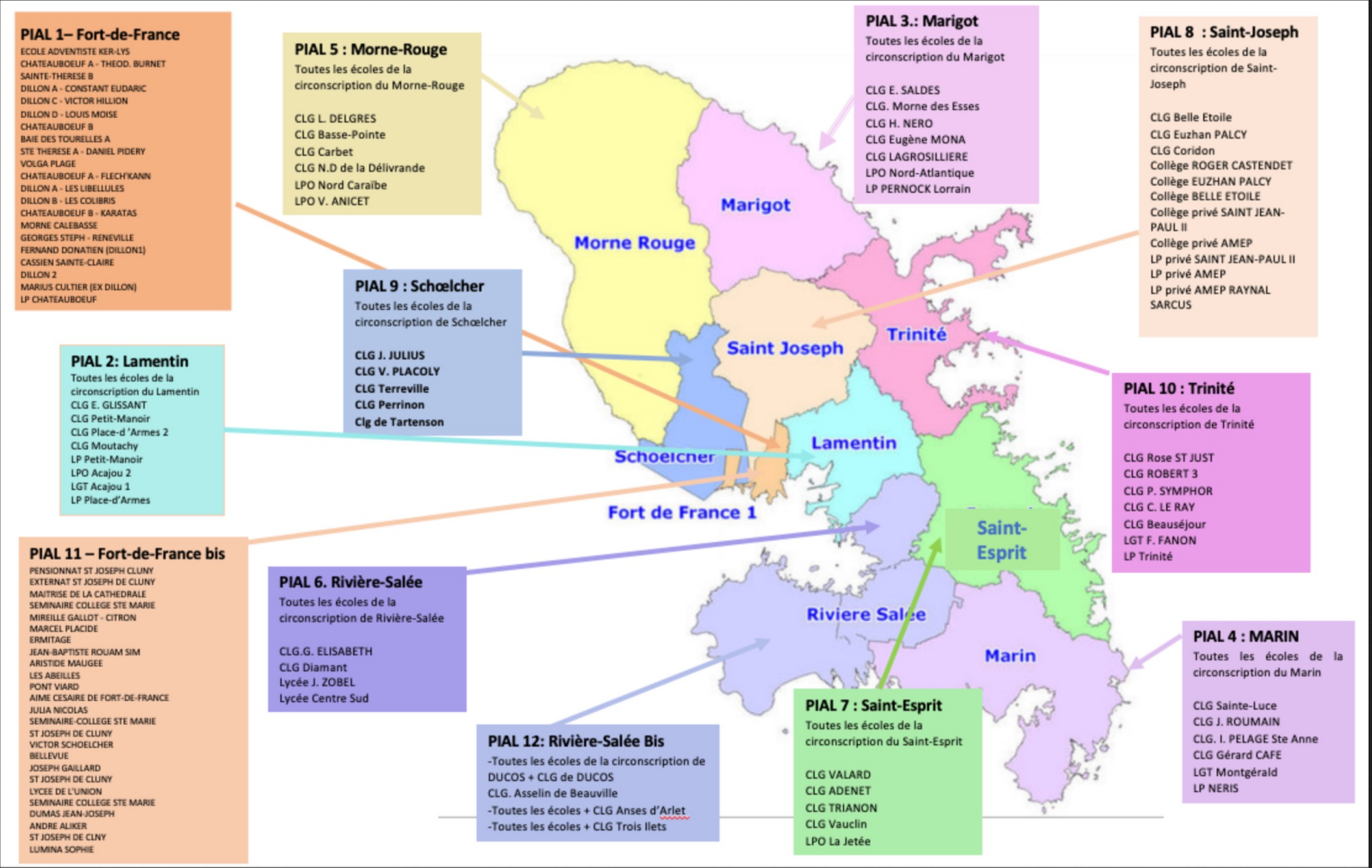
Construire une relation de confiance entre enseignants et les familles

Accueillir la famille au sein de l'équipe



Une professionnalisation de l'équipe pour l'amélioration de leurs compétences et leur formation.

Une meilleure implication des acteurs au sein de l'équipe éducative





Mieux accueillir les parents et mieux scolariser les élèves

- ◇ Création d'une cellule départementale d'écoute et de réponse aux familles opérationnelle de juin à novembre 2019

2 grands objectifs:

- informer les familles sur les dispositifs existants et le fonctionnement du service public de l'école inclusive
- répondre plus précisément aux familles sur le dossier de leur enfant dans les 24h suivant leur appel.

- ◇ Un entretien est organisé entre les parents, les AESH et les enseignants,
- ◇ Un livret de parcours inclusif rassemblera les documents concernant l'élève et la prise en charge de ses besoins.



Reconnaitre le travail des enseignants, les soutenir et déployer une offre de formation accessible

◆ CAP école inclusive : Des outils pour accompagner tous les élèves

- Vous accueillez dans votre classe des élèves à besoins éducatifs particuliers ou en situation de handicap ? Ce site a été conçu par des enseignants et des experts scientifiques pour vous **informer et vous guider** dans l'accompagnement de ces élèves.

- Cap école inclusive vous offre **des outils d'observation** pour mieux identifier leurs besoins individuels. À partir d'une grille d'observation, dont vous aurez vous-même déterminé les entrées, des suggestions d'adaptations vous sont livrées.

- La plateforme met par ailleurs à votre disposition **des fiches d'adaptation thématiques** téléchargeables, des ressources audiovisuelles (films d'animation, podcasts) de même que diverses informations vous permettant de prendre contact avec vos référents locaux.

◆ De la formation continue: 6h de formation sur les 48h relevant des obligations réglementaires de service



Renforcer l'appartenance des AESH à la communauté éducative

Connaître la Circulaire de rentrée 2019
– école inclusive n° 2019 – 088 du 5-6-2019



Améliorer la formation et les conditions de travail des accompagnants



AVANT 2017

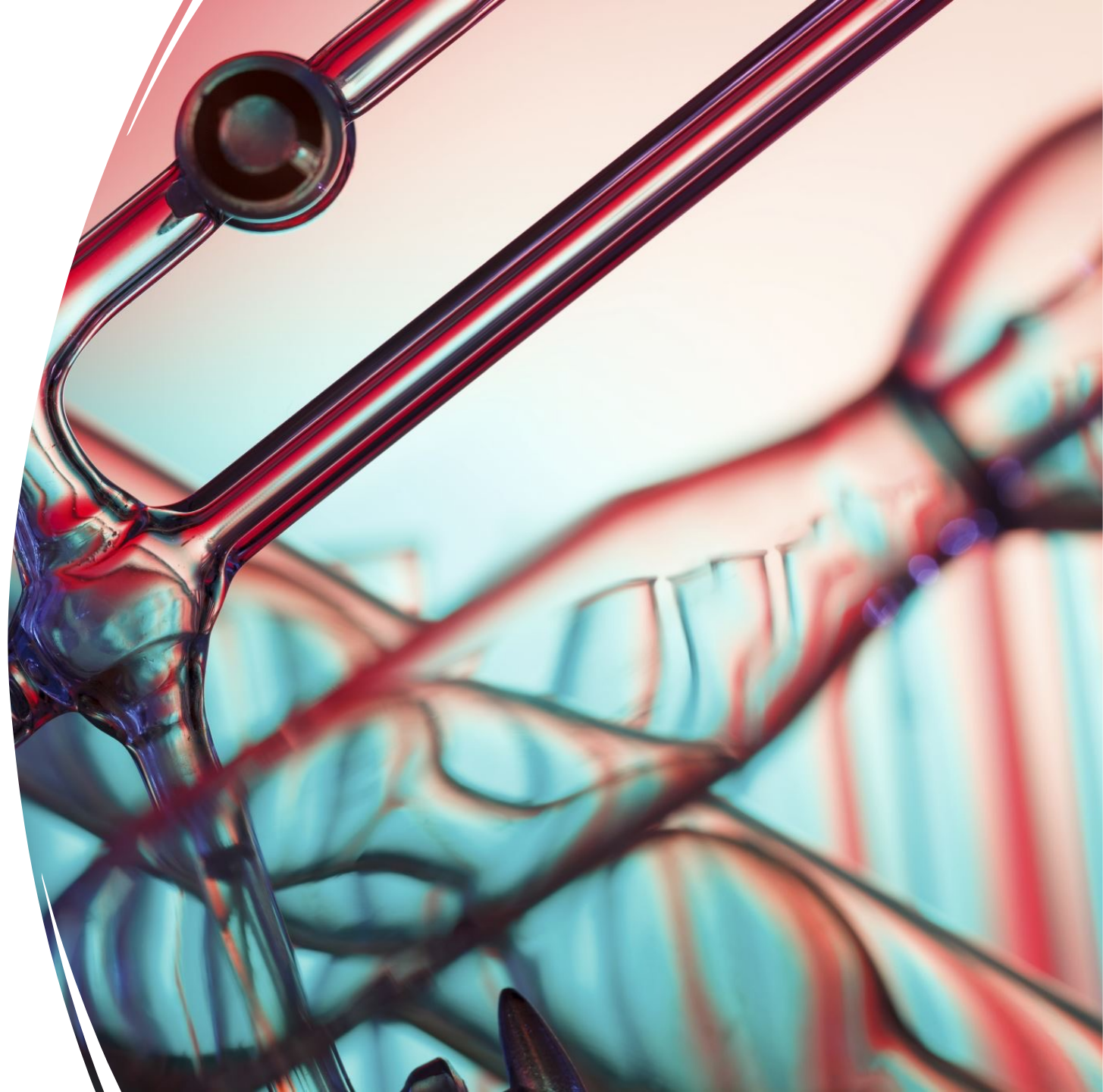
46% d'emplois
précaires
2% d'emplois
à temps complet



À LA RENTRÉE 2020

- ✓ 80 000 emplois pérennes
- ✓ CDD de 3 ans renouvelable 1 fois, puis possibilité de CDI
- ✓ Contrats de travail à temps plein (35h/sem.)
- ✓ Formation initiale de 60 heures
- ✓ Service de gestion dédié dans chaque rectorat

Synthèse



MASLOW mais pas que ...

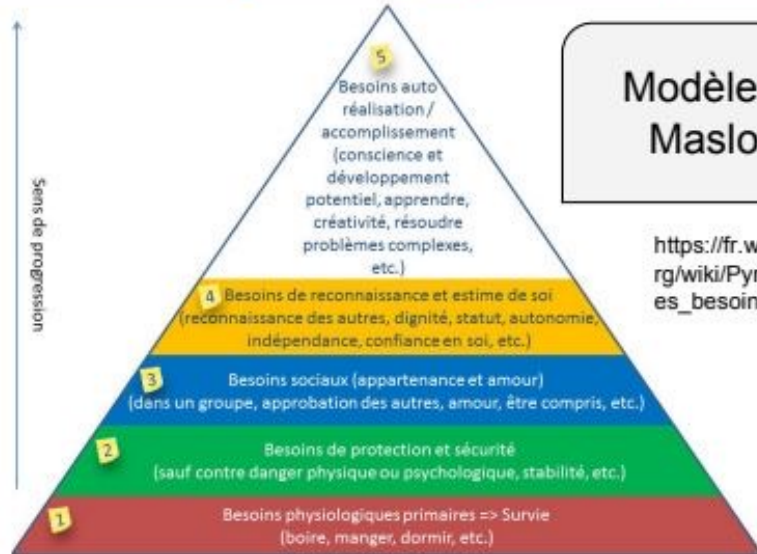
La pyramide de Maslow est aujourd'hui contestée.

Sa principale critique repose sur la hiérarchisation des besoins qui n'est **pas appliquée par tous les individus** car à un moment donné, **ces besoins peuvent être simultanés voire contradictoires.**

De plus Maslow n'a étudié que la population occidentale et instruite pour aboutir à son modèle.

LES EBEP

La notion de besoins



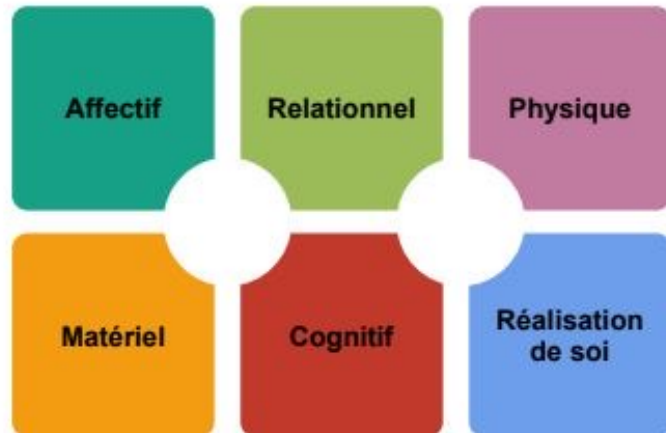
Modèle de Maslow

https://fr.wikipedia.org/wiki/Pyramide_des_besoins



Modèle de Pourtois et Desmets

<https://osp.revues.org/786>



Modèle de Thoores Daoudi

www.ia77.ac-creteil.fr/files_new/ash/TED/.../Tableau_Besoins_ed_particuliers.pdf

La notion de besoins

Modélisation
anthropologique de l'homme



Pierre Bonjour, Michèle Lapeyre, " L'intégration scolaire des enfants à besoins éducatifs spécifiques", Erès, 2000

L'homme est:



La notion de besoins

Basée sur les 4 sphères de Michèle Lapeyre et Pierre Bonjour

La sphère cognitive

- Besoin de percevoir en différent (réflexion et mémoire)
- Besoin de traiter le différent (traitement et compréhension)
- Besoin de dépasser le différent (évaluation et décisions)

La sphère affective

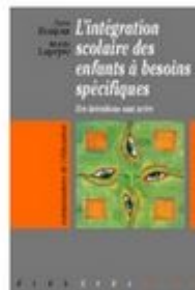
- Besoin de sécurité et d'assurance
- Besoin d'affirmation et de confiance
- Besoin de grandir et d'indépendance



La sphère sociale

- Besoin de communication
- Besoin de loi
- Besoin d'appartenance et d'intégration sociale

Quels sont les besoins d'un petit d'homme pour s'humaniser ?



La sphère instrumentale

- Besoin de s'orienter dans l'environnement (construction espace/temps, motricité)
- Besoin de se donner des instruments: lire, écrire
- Besoin de se donner des instruments: compter



Le projet individualisé, clé de voûte de l'école inclusive ?
Du discours à la méthode, le Sémaphore
Avec **Pierre Bonjour**
Érès, 2004



Les réponses:

connaître les protocoles
de réponses (PPRE, PPS,
PAP, PAI)

*en cas de
maladies*



PAI

Projet d'accueil
individualité

COMMENT

La demande est faite par la famille ou par l'école à partir des besoins thérapeutiques de l'élève. Il est rédigé par le médecin scolaire et signé par le directeur d'école.

*en cas de
handicap*



PPS

Projet personnalisé
de scolarisation

COMMENT

La famille saisit la MDPH puis l'équipe pluridisciplinaire d'évaluation élabore le PPS qu'elle transmet à la CDAPH.

*en cas de
troubles de l'apprentissage*



PAP

Plan d'accompagnement
personnalisé

COMMENT

Il est proposé par l'école ou la famille. Après avis du médecin scolaire, il est élaboré par l'équipe pédagogique avec les parents et les professionnels concernés.

*en cas de
difficultés scolaires*



PPRE

Programme personnalisé
de réussite éducative

COMMENT

À l'initiative des équipes pédagogiques, le PPRE organise des apprentissages ciblés sur des besoins précis de l'élève. Il est soumis à la famille avant d'être mis en œuvre.

Références

Identifier des Besoins éducatifs particuliers: analyse des obstacles et propositions pour l'action

*Caroline Desombre Maître de conférences en psychologie sociale
Université de Lille Nord-de-France, UDL3, URECA (EA1059) Équipe
FASE (Famille, santé, émotions)*

*Jean-Jacques Carpentier Inspecteur de l'Éducation nationale, académie
de Lille*

*Emmanuelle VinCent Professeur certifié d'histoire et géographie, IUFM
de Lille*

Joël sansen Inspecteur de l'Éducation nationale, académie de Lille

Christine maiffret Inspecteur de l'Éducation nationale, académie de Lille

*Céline ryCkebusCh Maître de conférences en psychologie de
développement Université Lille Nord-de-France, UDL3, PSITEC (EA
4072)*

Nous contacter:

<http://site.ac-martinique.fr/ash/>



The screenshot shows the homepage of the ASH Martinique website. At the top left is the logo of the Académie de Martinique, which includes the text 'académie Martinique', 'RÉGION ACADÉMIQUE', 'MINISTÈRE DE L'ÉDUCATION NATIONALE ET DE LA JEUNESSE', and 'MINISTÈRE DE L'ENSEIGNEMENT SUPÉRIEUR, DE LA RECHERCHE ET DE L'INNOVATION'. To the right of the logo is a large banner with a colorful abstract background. The banner contains the text 'ASH MARTINIQUE' in white on a purple background, and 'Adaptation et scolarisation des élèves handicapés' in white on a pink background. On the right side of the banner is a blue map of Martinique with the text 'ASH Martinique 972.ASH'. Below the banner is a navigation menu with the following items: 'Accueil', 'Cellule académique élèves à Haut Potentiel', 'Elèves en situation de handicap', 'Elèves malades', 'La difficulté scolaire', and a search icon. Below the navigation menu is a secondary menu with the following items: 'Pôle ressources académique', 'Personnels', 'Les PIAL', 'Formation', and 'Foire aux questions AESH'. The main content area features the heading 'Pôle ressources académique' in large black font. Below the heading is the text 'Des ressources nationales et locales sont disponibles dans les onglets joints.' and 'Vous y trouverez CAP ECOLE INCLUSIVE, M@gistère et d'autres outils de formation et d'information.' followed by 'Bonne consultation'. To the right of the main content is a 'Fil d'actualité' section with a thumbnail image of a person and the text 'SERVICE D'ASSISTANCE PÉDAGOGIQUE À DOMICILE MARTINIQUE'.